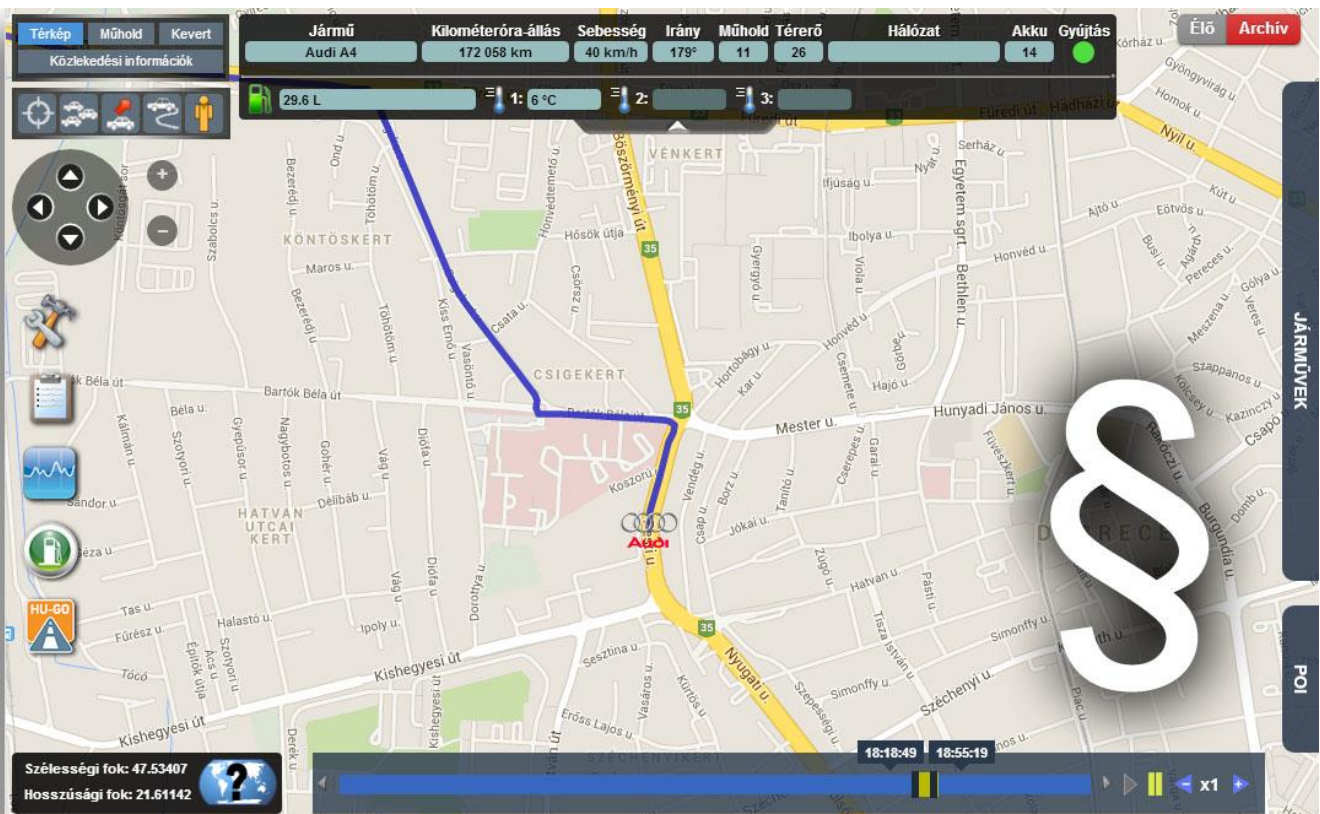


easyTRACK
GPS alapú nyomkövető rendszer

**ÁLTALÁNOS SZOLGÁLTATÁSI FELTÉTELEK
ÁSZF**

Rev. 1.11 2015.09.01.



Tartalomjegyzék

1	Alapfogalmak	4
1.1	Általános Szolgáltatási Feltételek célja, személyi, területi és időbeli hatálya, módosítása	4
1.2	Szolgáltató	5
1.3	Ügyfél	5
1.4	Szolgáltatás.....	5
1.5	Előfizetői szerződés	6
1.6	Eszköz és kiegészítők	6
1.7	Térképszolgáltató	6
1.8	GSM Szolgáltató:	6
1.9	Ügyfélszolgálat	6
1.10	Felhasználói fiók.....	7
1.11	Szolgáltatás szünetelése.....	7
1.12	Karbantartás.....	7
1.13	A Felek közötti kapcsolattartás.....	7
1.14	Telepítés, javítás	7
1.15	Fogyasztó, Fogyasztói szerződés	7
2	Az Előfizetői szerződés létrejötte	8
2.1	Szerződéskötés.....	8
2.2	Telepítésre, Javításra vonatkozó rendelkezések.....	8
2.3	Az adatkommunikációs szolgáltatással kapcsolatos tudnivalók	10
3	Fizetési módok, díjak.....	12
3.1	Az Eszköz és kiegészítők árának megfizetése.....	12
3.2	Szolgáltatás díjának megfizetése	13
4	Szolgáltatás szüneteltetése, visszakapcsolása.....	15
4.1	Szolgáltatás szüneteltetése az Előfizető kérésére:	15
4.2	Szolgáltatás szüneteltetése a Szolgáltató által	15
5	Szerződés felmondása.....	16
5.1	Rendes felmondás	16
5.2	Előfizetői szerződés felmondása Szolgáltató által díjtartozás miatt.....	16
5.3	Rendkívüli felmondás	16
5.4	A szerződés felmondásának közös szabályai	17
6	Szolgáltatásnyújtás megtagadása.....	18
7	Adatkezelés.....	18
7.1	Az adatkezelés jogalapja.....	18
7.2	Az adatkezelés célja.....	18
7.3	Biztonságos adatkezelés.....	19
7.4	Az adatkezelés időtartama	19
7.5	Tájékoztatás	20
7.6	Adatbiztonság.....	20
8	Szolgáltatási információk.....	21
8.1	Nyomkövetés, helymeghatározás pontossága:	21
8.2	Menetlevél szolgáltatás	22
8.3	Megtett útra vonatkozó kimutatás.....	22
8.4	Sebességmérés	22
8.5	Átlagfogyasztás számítás.....	22
8.6	Fordulatszám érzékelő alkalmazása	22
8.7	Mobiltelefonos sofőrazonosítás	22
8.8	„Mozgás gyújtás nélkül” esemény	22
8.9	Hőmérsékletmérés	22
8.10	Üzemanyagszint mérő szonda	23
9	Korlátozott jótállás.....	25
10	Felelősséggel kapcsolatos rendelkezések	26

10.1 Szolgáltató felelősségének terjedelme	26
10.2 Korlátozott felelősség	27
10.3 Vis maior	27
10.4 Bizonyítási teher	27
11 Szolgáltatási szint, rendelkezésre állás meghatározása	27
11.1 Nyomkövetés szolgáltatás	28
11.2 Üzemanyagszint mérő szonda meghibásodása	28
12 Előfizetői panaszok, bejelentések intézése	29
13 Karbantartás.....	29
14 Helyes használat és tiltott használat	29
15 Értesítések, közzétételek, nyilatkozatok.....	30
15.1 Az Előfizető nyilatkozat tételei	30
15.2 A Szolgáltató közzétételi kötelezettsége	30
15.3 A Szolgáltató Előfizetővel szemben fennálló értesítési kötelezettsége	30
15.4 Postai úton megküldött iratok	31
16 Szolgáltató bevallási közreműködői tevékenységére vonatkozó speciális rendelkezések	31
16.1 Bevallási közreműködői tevékenység.....	31
16.2 FOGALMAK	31
16.3 Szolgáltató bevallási közreműködőként nyújtott szolgáltatásának tartalma	32
16.4 Szolgáltató bevallási közreműködői tevékenységének előfeltételei	33
16.5 Regisztrációs eljárással, JDB állítással kapcsolatos rendelkezések	33
16.6 Értesítési kötelezettséggel kapcsolatos rendelkezések.....	34
16.7 Felelősséggel kapcsolatos rendelkezések	38
16.8 A Megbízási szerződés szünetelése	41
16.9 Adatkezelés.....	41
16.10 Panaszkezelés	42
16.11 Egyéb rendelkezések	42
16.12 Megbízási szerződés megszűnése	42
17 Vitás ügyek rendezése	44
18 Felügyeleti szervek.....	44
1. számú Függelék: easyTRACK szolgáltatási paraméterek részletezése.....	45
2. számú Függelék: Eszközök és kiegészítők specifikációja	48

ÁLTALÁNOS SZOLGÁLTATÁSI FELTÉTELEK (ÁSZF)

1 Alapfogalmak

1.1 *Általános Szolgáltatási Feltételek célja, személyi, területi és időbeli hatálya, módosítása*

A Szolgáltató a Szolgáltatást ezen, jogviszonyt megtestesítő dokumentum alapján és elfogadását követően nyújtja az Ügyfél részére, aki köteles annak rendelkezését betartani és az igénybevett szolgáltatásért a díjszabásban meghatározott díjat fizetni.

Az ÁSZF célja:

Az ÁSZF célja, hogy részletesen, egységesen szabályozza a tárgyi hatálya alá tartozó Szolgáltatással és annak igénybevételével kapcsolatos feltételeket, valamint a személyi hatálya alá tartozó Szolgáltató és az Ügyfél jogait, kötelezettségeit és egyéb, a Szolgáltatással összefüggő lényeges körülményeket.

Az ÁSZF hatálya:

Az ÁSZF tárgyi hatálya a Szolgáltatás fogalom alatt specifikált szolgáltatásokra terjed ki.

Az ÁSZF személyi hatálya alá az Ügyfél és a Szolgáltató tartozik.

Az ÁSZF és annak mindenkor módosítása a nyilvánosságra hozatalakor megjelölt időpontban lép hatályba.

ÁSZF nyilvánosságra hozatala és módosítása:

Az Ügyfélnek az ÁSZF-et a Szerződés megkötésekor el kell fogadnia. Az ÁSZF Ügyfél által történő elfogadása a Szerződés hatálybalépésének feltétele. Az ÁSZF az info.easytrack.hu honlapon a szerződéskötést megelőzően tanulmányozható, letölthető, illetve a szerződéskötés folyamata közben is elolvasható. A Szolgáltató a mindenkor hatályos ÁSZF-et az Ügyfélszolgálatán mindenki számára megtekinthetően közzéteszi és arról vagy annak az Előfizető vagy Felhasználó által megjelölt egyes részéről kérésre díj ellenében másolatot készít.

A módosított ÁSZF-et a Szolgáltató a módosítás hatálybalépését legalább 15 nappal megelőzően a Szolgáltató internetes honlapján köteles nyilvánosságra hozni. Ezzel Szolgáltató az értesítési kötelezettségét ekörben teljesíti. Az ÁSZF módosítása az Ügyfél által elfogadottnak minősül, ha az Ügyfél a Szolgáltatást továbbra is igénybe veszi. Amennyiben az Ügyfél nem fogadja el az ÁSZF változását, az Ügyfél a Szerződést a módosított ÁSZF hatályba lépését megelőzően, a rendes felmondás szabályainak megfelelően jogosult felmondani az ÁSZF hatályba lépésnek napjával.

Az Ügyfél köteles az info.easytrack.hu honlapot rendszeresen követni, annak érdekében, hogy meggyőződjön az ÁSZF mindenkor aktuális tartalmáról.

Az ÁSZF-ben nem szabályozott kérdéseket illetően a Szolgáltató tevékenységére, a felek közötti jogviszonyra a vonatkozó mindenkor hatályos magyar jogszabályok, hatósági előírások és rendelkezések az irányadók.

1.2 Szolgáltató

Az easyTRACK termékhez kapcsolódó szolgáltatások nyújtására jogosult üzleti vállalkozás.

Szolgáltató adatai

Név:	T.E.L.L. Rendszerszolgáltatások Kft.	T.E.L.L. SOFTWARE HUNGARIA Kft.
Székhely:	4034 Debrecen, Vágóhíd u. 2.	
Ügyfélszolgálat:	52/530-130	
Telefax:	52/530-131	
Cégjegyzékszám:	09-09-022041	09-09-005193
Nyilvántartó bíróság:	Debreceni Törvényszék Cégbírósága	
Adószám:	23582196-2-09	12203949-2-09
Bankszámla száma:	10800007-100000000-12537001	10800007-000000000-10318009
Internetes honlap:	http://easytrack.hu	

Az ÁSZF 16. pontban szabályozott bevallási közreműködői tevékenység tekintetében csak a T.E.L.L. Rendszerszolgáltatások Kft. minősül Szolgáltatónak.

1.3 Ügyfél

Ügyfél az Előfizető, a Számlafizető és a Felhasználó.

Előfizető: Az a természetes személy, jogi személy, jogi személyiség nélküli gazdasági társaság, vagy nyilvántartásba vett más szervezet, aki a Szolgáltatóval jelen Általános Szerződési Feltételek alapján és annak elfogadásával érvényes Előfizetői Szerződést kötött. Amennyiben az Előfizetői Szerződésben az Előfizető a Számlafizetőtől elkülönülő fél, a Számlafizető meghatározása alatt az Előfizetőt is érteni kell.

Számlafizető: Az a természetes személy, jogi személy, jogi személyiség nélküli gazdasági társaság, vagy nyilvántartásba vett más szervezet, aki a szolgáltatás díjának számla alapján történő fizetésére kötelezett. A Számlafizető egyetemlegesen felel az Előfizetővel az Előfizetői Szerződésben meghatározott kötelezettségek teljesítéséért. Amennyiben az Előfizetői Szerződésben a Számlafizető az Előfizetőtől elkülönülő fél, az Előfizető meghatározása alatt a Számlafizetőt is érteni kell.

Felhasználó: Az a természetes személy, aki jogszerűen és tudatosan használja az easyTRACK Eszközt és kiegészítőket.

Speciális előfizetői csoport: A szolgáltató jogosult az Előfizetők egyes csoportjai részére az Előfizetői szerződésben meghatározott kedvezményt nyújtani és felhatalmazni az Előfizetőt az Eszköz és kiegészítői, valamint a Szolgáltatás továbbértékesítésére. A speciális előfizetői csoportra vonatkozó üzleti, fizetési feltételek az egyedi Előfizetői szerződésben kerülnek meghatározásra. Az Előfizetői szerződésben nem szabályozott kérdésekben jelen ÁSZF rendelkezési kerülnek alkalmazásra.

1.4 Szolgáltatás

A Szerződés alapján a Szolgáltató által nyújtott, és a jelen ÁSZF 1. számú függelékében meghatározott Szolgáltatások összefoglaló elnevezése.

Szolgáltató az Előfizetői szerződésben választott díjcsomagban meghatározott easyTRACK Szolgáltatásokat nyújtja. Az egyes Szolgáltatások részletes tartalmát az ÁSZF 1. számú függelékét képező táblázat tartalmazza.

A Szolgáltatás igénybevételének **feltétele:** Adatkommunikációs szolgáltatás biztosítása a Szolgáltató közreműködésével megkötött Magánszámla szerződés vagy közvetlenül a GSM szolgáltatóval megkötött előfizetői szerződés útján, továbbá az adott Szolgáltatás igénybevételéhez szükséges Eszköz és kiegészítőinek megvásárlása és telepítése, üzembe helyezése.

A Szolgáltató által bevallási közreműködőként kifejtett tevékenység tartalma és igénybevételének feltételei az ÁSZF 16. pontjában kerülnek meghatározásra.

1.5 Előfizetői szerződés

A Szolgáltató és az Ügyfél között a jelen ÁSZF-ben foglalt feltételek elfogadásával létrejövő, a Szolgáltatás igénybevételére irányuló egyedi szerződés.

1.6 Eszköz és kiegészítői

Eszköz: easyTRACK II BASE vagy easyTRACK II FULL modemegység

Kiegészítők: Diesel Sensor üzemanyagszintmérő szonda, easyFCL80/easyFCL100 tanksapka zár nyitásérzékelővel, easyTemp hőmérsékletérzékelő, easyRPM Monitor II fordulatszám interfész, Céges/magánút kapcsoló, Hangszóró, easyRFID kártyaolvasó sofőrazonosításhoz, RFID közelítéses kártya, Can adapter, akkumulátor 1000mAh, akkumulátor 2000mAh, tengelyszám átkapcsoló.

Az Eszközök és kiegészítők specifikációját az ÁSZF 2. számú függeléke tartalmazza.

1.7 Térképszolgáltató

A Szolgáltatás nyújtásához szükséges térképadatbázisokat - a Szolgáltatóval fennálló szerződéses viszonya alapján - biztosító és a Szolgáltatótól független harmadik vállalat.

1.8 GSM Szolgáltató:

A Szolgáltatás nyújtásához szükséges GSM adatátviteli rendszert biztosító független harmadik vállalat. A Szolgáltatás igénybevételének feltétele, hogy az Ügyfél az adatkommunikációs szolgáltatást biztosítsa valamely GSM szolgáltatóval megkötött előfizetői szerződés vagy a Szolgáltató közreműködésével megkötött Magánszámla szerződés útján.

Magánszámla: Minden hanghívás és SMS díjának, továbbá a Díjszabásban meghatározott díjcsomag esetén a roaming adatforgalom, valamint Díjszabásban meghatározott díjcsomag esetén a szolgáltatási területen kívüli adatkommunikáció díjának a GSM szolgáltató felé történő elszámolásul szolgáló számla.

1.9 Ügyfélszolgálat

A Szolgáltató Ügyfélszolgálatot tart fenn a Szolgáltatás megrendelésével, az Előfizetői szerződés megkötésével, a Szolgáltatás szünetelésével, számlázással, a Szerződés felmondásával, és hibabejelentéssel kapcsolatos ügyek intézésére.

Az Ügyfélszolgálat elérhetőségei:

Cím: **4034 Debrecen, Vágóhid u. 2.**

Tel.: **(+36) 52 530-130** **3. számú mellék:** Szolgáltatás megrendelése, szerződéskötés, szüneteltetés, visszakapcsolás, számlázás

4. számú mellék: technikai segítségnyújtás, hibabejelentés

Fax: **(+36) 52 530-131**

E-mail: szolgaltatas@tell.hu: Szolgáltatás megrendelése, szerződéskötés, szüneteltetés, visszakapcsolás, számlázás

tamogatas1@tell.hu, easytrack@tell.hu: technikai segítségnyújtás, hibabejelentés

A fentiek mellett a <http://info.easytrack.hu/hu/kapcsolat.html> és a

<http://info.map.easytrack.hu/hu/kapcsolat.html> weblapokon keresztül is elérhető az Ügyfélszolgálat.

A Szolgáltató a **bevallási közreműködői tevékenységével kapcsolatos** (így különösen az úthasználati jogosultság igénylésével, az easyTRACK eszköz működésével kapcsolatos) panaszok kezelésére külön **Call Centert** tart fenn, melynek elérhetőségei:

Telefon: **+36-30/294-00-00, +36-1/883-8851**

Email: **ugyfelszolgalat@eutdijfizetes.hu**

A Call Center levelezési címe: T.E.L.L. Rendszerszolgáltatások Kft. 4034 Debrecen, Vágóhid u. 2.

1.10 Felhasználói fiók

A Szolgáltatás során az Előfizető gépjárművében elhelyezett easyTRACK eszköz gyűjti, tárolja és GPRS hálózaton keresztül a Szolgáltató üzemeltetésében lévő szerverrendszerbe továbbítja a gépjármű közlekedési adatait. Szolgáltató a Szolgáltatás keretében interneten keresztüli hozzáférést biztosít szerverrendszeréhez, a gépjármű digitális térképen történő on-line megtekintéséhez. A felhasználói név és jelszó megadását követően interneten keresztül, a felhasználói fiókba belépve válik - „Google Maps” alapú digitális térképen - nyomon követhetővé azon járművek pozíciója és útvonala és a választott Díjcsomag szerinti Szolgáltatások adatai, amelyekben elhelyezett Eszközhöz a megadott felhasználói név és jelszó került hozzárendelésre.

A Szolgáltatás a Térképszolgáltató (pl. Google Maps) szolgáltatási területén tartózkodó gépjárművek esetében elérhető.

A felhasználói fiók a Szolgáltató <http://info.easytrack.hu>, illetve a <http://info.map.easytrack.hu> honlapjáról érhető el.

A felhasználói fiókba a Szolgáltató által biztosított felhasználói név és jelszó segítségével léphet be az Ügyfél.

Amennyiben egy Eszköz felhasználói fiókja törlésre kerül, minden, az Eszközhöz tartozó közlekedési adat is végérvényesen és visszaállíthatatlanul törlődik!

1.11 Szolgáltatás szünetelése

Olyan időszak, mely alatt a Szolgáltató jogszerűen nem teljesíti a Szolgáltatást. A Szolgáltatás szünetelése a szerződés hatályát nem érinti.

A Szolgáltatás szüneteltetésének részletes szabályait jelen ÁSZF 4. pontja tartalmazza.

1.12 Karbantartás

A rendszer folyamatos üzemszerű működésének biztosítása érdekében a Szolgáltató által elvégzendő rendszeres karbantartási munkálatok.

1.13 A Felek közötti kapcsolattartás

A jelen szerződésben foglalt jogok érvényesítése és kötelezettségek teljesítése során a szerződő felek nyilatkozataikat, értesítéseiket, kérelmeiket joghatályosan kizárólag írásban, igazolható módon tehetik meg:

- postai úton, nem magánszemélyek esetén cégszerű aláírással,
- Ügyfélszolgálat e-mail címén keresztül,
- a <http://info.easytrack.hu/hu/kapcsolat.html> weblapon keresztül megküldött e-mailben.

1.14 Telepítés, javítás

Telepítés: az easyTRACK eszköz és kiegészítők gépjárműbe történő beszerelése és beüzemelése.

Javítás: a már beszerelt easyTRACK eszköz és kiegészítők hibajelenségének elhárítása érdekében végzett tevékenység.

Garanciális javítás: Jótállási időn belül a jótállási kötelezettség körébe eső hibák esetén végzett Javítás. Eltérő rendelkezés hiányában a Javításra vonatkozó rendelkezések érvényesek a Garanciális javításra is.

1.15 Fogyasztó, Fogyasztói szerződés

Fogyasztó: a gazdasági vagy szakmai tevékenység körén kívül eső célból szerződést kötő személy.

Fogyasztói szerződés: az a szerződés, amely Fogyasztó és a Szolgáltató között jön létre.

2 Az Előfizetői szerződés létrejötte

2.1 Szerződéskötés

Szerződő felek között az Előfizetői szerződés írásban jön létre. Ha a Szolgáltató a Szolgáltatást az Előfizető megrendelése alapján az Előfizetői szerződés Ügyfél általi aláírását megelőzően aktiválta, akkor a Felek között az Előfizetői szerződést a Felek ráutaló magatartása létrehozza a Szolgáltatás aktiválásának időpontjában. Ebben az esetben Szolgáltató postai úton megküldi Ügyfélnek az írásbeli Előfizetői szerződést illetve a Magánszámla szerződést. A kézbesítésre a 15.4 pont rendelkezései megfelelően irányadóak. Amennyiben Ügyfél azt nem küldi vissza a kézbesítéstől számított 15 napon belül, abban az esetben Szolgáltató jogosult a 4.2. pont rendelkezéseinek megfelelően a Szolgáltatást szüneteltetni mindaddig, amíg az Ügyfél által cégszerűen aláírt Előfizetői szerződés és Magánszámla szerződés a Szolgáltatóhoz meg nem érkezik. Szolgáltató az aláírt szerződések átvételétől számított 5 munkanapon belül köteles a Szolgáltatás nyújtását újra megkezdeni.

Az Előfizetői szerződésből - az Általános Szerződési Feltételek alapján - fakadó jogok, így a szolgáltatási díj érvényesítése és kötelezettségek teljesítése akkortól történik, amikortól a Szolgáltató az Előfizetői szerződésben foglaltaknak megfelelően a Szolgáltatást aktiválta, függetlenül a nem a Szolgáltató által biztosított adatkommunikációs szolgáltatás aktiválásának, illetve a Szolgáltatás tényleges igénybevételének kezdő időpontjától. Ez alól kivételt képez, ha a Szolgáltatás aktiválásának kért időpontja nem esik egybe a tényleges aktiválás időpontjával. Ebben az esetben a szolgáltatási díj érvényesítése a tényleges aktiválási időponttól kezdődik.

Az írásos szerződés úgy jön létre, hogy az Ügyfél a szerződést aláírásával hitelesíti. **Az Előfizetői szerződés aláírásával az Ügyfél az ÁSZF-ben foglaltakat magára nézve elfogadottnak tekinti.** Az Előfizetői szerződés a felek között **határozatlan időre** jön létre kivéve, ha a felek az Előfizetői szerződés időtartamát előre meghatározzák.

2.2 Telepítésre, Javításra vonatkozó rendelkezések

A Szolgáltatás az Eszköz telepítését követően aktív.

A Szolgáltató által az Eszközre és a kiegészítőkre vállalt jótállás csak akkor érvényes, illetve Előfizető a Szolgáltatás hibája esetén csak akkor érvényesítheti a Szolgáltató hibás teljesítéséből fakadó igényeit, ha az Eszköz és a kiegészítők telepítését, meghibásodás esetén Javítását a Szolgáltató végezte. Szolgáltató a Telepítés, Javítás elvégzése során alvállalkozó bevonására jogosult.

Szolgáltató a Telepítés, Javítás elvégzésére vonatkozóan árajánlatot ad. Az ajánlat tartalma: útiköltség megállapításának módja, Telepítés/Javítás díja, illetve nem Garanciális javítás esetén a csere Eszközök és kiegészítők ára. Az ajánlat elfogadása esetén csak az Előfizető által aláírt megrendelőlap alapján köteles Szolgáltató teljesíteni. A megrendelés és annak visszaigazolása a Felek között a Telepítés, Javítás elvégzésére irányuló vállalkozási szerződést hoz létre, melynek tartalmát a megrendelőlap és jelen pont rendelkezései határozzák meg.

Telepítés, Javítás helyszíne: A Telepítés, Javítás a www.easytrack.hu oldalon megjelölt Szervizpontokon történik.

A Díjszabásban meghatározott mértékű útiköltség térítés megfizetése mellett lehetőség van a Telepítés, Javítás Előfizető által megjelölt helyszínen történő elvégzésére (helyszíni telepítés).

Telepítés, Javítás időpontja: Az Eszköz, illetve a kiegészítők az Ügyféllel egyeztetett időpontban, az Eszköz, illetve kiegészítők vételárának megfizetésétől, valamint a Telepítés, Javítás megrendelésétől számított **maximum 10 napon belül** a Telepítés javításra és Javítás időpontja egyeztetésre kerül..

Előfizető köteles az előzetesen egyeztetett időpontban és helyszínen a gépjárművet Telepítés, Javítás céljából rendelkezésre bocsátani. Amennyiben Előfizető ezen kötelezettségének nem tesz eleget, abban az esetben az útiköltség megtérítése mellett a mindenkori Díjszabásban meghatározott mértékű meghiúsulási kötbért is köteles megfizetni. Amennyiben Előfizető ezen kötelezettségének késedelmesen tesz eleget, abban az esetben a mindenkori Díjszabásban meghatározott mértékű várakozási díj megfizetésére is köteles. Szolgáltató egy órai várakozást követően döntése alapján jogosult a helyszínt elhagyni.

Telepítés, Javítás díja: **Az Eszköz ára a Telepítés, Javítás illetve garanciális meghibásodás esetén szükségessé váló szerelési munka (Garanciális Javítás) díját nem tartalmazza, azok a mindenkori Díjszabásban kerülnek meghatározásra.** A telepítés, javítás díjáról a Szolgáltató a 3.2.3. pont rendelkezéseinek megfelelően számlát állít ki, melyet Előfizető az azon feltüntetett határidőben köteles megfizetni. Amennyiben az Ügyfél fizetési kötelezettségének nem tesz eleget, Szolgáltató jogosult a 4.2. pont rendelkezéseinek megfelelően a Szolgáltatást korlátozni.

A Telepítés, Javítás időpontját és helyszínét a Szolgáltató és az Ügyfél egyezteti. Amennyiben Ügyfél a már egyeztetett helyszínt meg kívánja változtatni, Szolgáltatónak jogában áll a helyszíni telepítést megtagadni, illetve azt az eredetileg egyeztetettől eltérő, újból egyeztetett időpontban elvégezni. Ebben az esetben az eredetileg egyeztetett helyszín és az új helyszín közötti távolság vonatkozásában Szolgáltató a mindenkori Díjszabásban meghatározott emelt összegű útiköltség érvényesítésére jogosult.

Amennyiben Előfizető késedelme vagy az előre egyeztetett telepítési helyszín változása miatt a Telepítés, Javítás egy munkanapon nem végezhető el, Előfizető a Díjszabásban meghatározott mértékű meghiúsulási kötbért is köteles megfizetni a Telepítés, Javítás díján felül.

Nem standard méretű gépjárművek, illetve a szokásostól eltérő feltételek fennállása esetén (pl.: nagyobb projektek) Szolgáltató csak előzetes helyszíni felmérés alapján adott, a mindenkori Díjszabásban rögzítettektől eltérő díjakon alapuló árajánlat és az arra vonatkozó megrendelés alapján vállalja a Telepítést, Javítást. Az előzetes helyszíni felmérés díját, valamint az útiköltséget Előfizető köteles megfizetni, díja a mindenkori Díjszabásban rögzített. Az előzetes helyszíni felmérés eredményeképpen Szolgáltató jogosult a Telepítést, Javítást megtagadni, amennyiben az a szükséges szakmai ismeret, alkatrészek hiánya vagy egyéb okból nem végezhető el.

Előfizető az Eszköz és kiegészítői beszerelésének helyszínén köteles személyesen meggyőződni az Eszköz hibamentes működéséről., járművének sértetlenségéről, üzemanyag szonda telepítése esetén a Telepítést megelőző üzemanyag mennyiség hiánytalan voltáról. Előfizető az ellenőrzés elvégzését a Beszerelési adatlapon vagy Javítási Munkalapon aláírásával igazolni köteles. Előfizető tudomásul veszi, hogy a beállítások ellenőrzése a saját felelőssége.

2.3 Az adatkommunikációs szolgáltatással kapcsolatos tudnivalók

2.3.1 Előfizető tudomással bír arról, hogy a Szolgáltatás díja csak a mindenkori Díjszabásban meghatározott adatkommunikációs szolgáltatás költségét foglalja magába. Előfizető tudomással bír arról, hogy a térképszolgáltatás eléréséhez valamely GSM szolgáltatóval Magánszámla előfizetői szerződés megkötése szükséges. Amennyiben a SIM kártyán az előfizetett díjcsomagban foglaltakat meghaladó adatforgalom/SMS keletkezik, a többlet adatkommunikáció vagy SMS szolgáltatás (túlforgalmazás) igénybevételének költségét az Előfizető köteles viselni. A SIM kártyán keletkezett túlforgalmazás költségét a Magánszámla szerződés alapján a GSM szolgáltató (a választott GSM szolgáltatótól függően) vagy közvetlenül az Ügyféllel szemben vagy a Szolgáltatóval szemben érvényesíti. Amennyiben a GSM Szolgáltató a túlforgalmazás költségét a Szolgáltatóval szemben érvényesíti, Szolgáltató jogosult a GSM szolgáltató követelésének esedékessé válásától számított 1 éven belül ezen költséget az Ügyféllel szemben érvényesíteni. Ebben az esetben Szolgáltató a túlforgalmazás költsége mellett a mindenkori Díjszabásban meghatározott adminisztrációs díj érvényesítésére is jogosult Előfizetővel szemben, ha Előfizető a roaming szolgáltatást az Európai Unió területén kívül is igénybe veszi. Szolgáltató az adminisztrációs díjat a következő esedékes szolgáltatási díjról kiállított számlán külön tételként kiszámlázza, és azt az Ügyfél a számlán feltüntetett fizetési határidőn belül köteles megfizetni az esedékes szolgáltatási díjjal együtt.

Az Előfizető választása szerint a Szolgáltató lehetőséget biztosít arra, hogy az Előfizető a Szolgáltató által forgalmazott, kedvezményes díjjal elszámolt roaming használatot biztosító SIM kártyák igénybevételével biztosítsa a Szolgáltatás igénybevételéhez szükséges adatkommunikációt, azonban az Előfizető választása szerint maga is gondoskodhat az adatkommunikációs szolgáltatás igénybevételéhez szükséges előfizetői szerződés megkötéséről.

Előfizető tudomással bír arról, hogy a térképszolgáltatás külföldön történő használata (roaming) esetén a roaming díjak a GSM szolgáltató mindenkori roaming díjszabása alapján kerülnek elszámolásra, amennyiben a megrendelt díjcsomag nem tartalmazza a „benne foglalt roaming használat” opciót valamint a térképszolgáltatás használatához Előfizető nem a Szolgáltató által forgalmazott SIM kártyát veszi igénybe.

Szolgáltató kijelenti, hogy a mindenkori roaming díjszabás alapján elszámolt roamingdíj többszörösen meghaladhatja a „benne foglalt roaming használat” opció használatával elérhető roamingdíjat.

Előfizető tudomásul veszi, hogy a „benne foglalt roaming használat” nem terjed ki a térképszolgáltatás Európai Unió területén kívül történő használatára. **Szolgáltató felhívja az Előfizető figyelmét, hogy az Európai Unió területén kívül történő roaming használat tekintetében a GSM szolgáltatók díjszabása egymástól jelentősen eltérhet. Az egyes díjcsomagok előfizetési díja és a benne foglalt adatmennyiség tekintetében az Előfizető kötelessége a tájékozódás. Szolgáltató nem vállal felelősséget a helytelenül megválasztott, kedvezőtlen elszámolású adatkommunikációs díjcsomagok okozta költségek mértékéért.**

2.3.2 Adatkommunikációs szolgáltatás igénybevétele a Szolgáltató által biztosított SIM kártyák igénybevételével

A Szolgáltató lehetőséget biztosít arra, hogy az Előfizető a Szolgáltató által forgalmazott, kifejezetten a Szolgáltatás paramétereire igazodó, a költségeket optimalizáló, kedvezményes díjjal elszámolt roaming használatot biztosító előfizetői szerződés keretében vegye igénybe a Szolgáltatáshoz szükséges adatkommunikációs szolgáltatást (roaming díjcsomag), melyre a szerződéskötéssel egyidejűleg megkötött Magánszámla szerződés alapján válik jogosulttá az Előfizető.

Előfizető tudomásul veszi, hogy a Szolgáltató által biztosított SIM kártya a Magánszámla szerződés megkötését követően is a Szolgáltató tulajdonát képezi, melyet a Szerződés felmondása esetén Előfizető köteles a Szolgáltató részére igazolható módon visszaszolgáltatni. A SIM kártya elvesztése vagy tönkretétele esetén a Szolgáltató az Előfizetői szerződésben meghatározott összegű kártérítést jogosult érvényesíteni.

2.3.3 Adatkommunikációs szolgáltatás igénybevétele az Előfizető által a GSM szolgáltatóval megkötött előfizetői szerződés alapján

Szolgáltató lehetőséget biztosít arra, hogy Előfizető a választása szerinti GSM szolgáltatóval megkötött előfizetői szerződés alapján biztosítsa a Szolgáltatás igénybevételéhez szükséges adatkommunikációs szolgáltatást.

Szolgáltató felhívja a figyelmet arra, hogy a Szolgáltatás paramétereire igazodó, költségeket optimalizáló adatkommunikációs díjcsomag kiválasztása szakértelmet igénylő feladat.

Szolgáltató javasolja, hogy Előfizető speciális telemetriás alkalmazásokra optimalizált SIM kártyát vegyen igénybe, melynek kiválasztásánál az alábbi szempontokat vegye figyelembe:

- a szolgáltatást belföldön vagy külföldön veszik igénybe,
- kerekítés egysége,
- preferált hálózatok definiálása,
- egyedi fuvarozásra kialakított konstrukciók.

Szolgáltató nem vállal felelősséget a helytelenül megválasztott, kedvezőtlen elszámolású adatkommunikációs díjcsomagok okozta költségek mértékéért.

Amennyiben az Előfizető nem a Szolgáltató által biztosított SIM kártya útján veszi igénybe az adatkommunikációs szolgáltatást, abban az esetben Szolgáltató az Eszköz és kiegészítőinek meghibásodása esetén sem vállalja az adatkommunikációs díjak megtérítését.

3 Fizetési módok, díjak

3.1 Az Eszköz és kiegészítői árának megfizetése

3.1.1 Az Eszköz vásárlás szabályai

Ügyfél a Szolgáltatás igénybevételéhez szükséges Eszközöket és kiegészítőket választása szerint megvásárolhatja. Az Eszköz és kiegészítőinek ára a mindenkorin Árlistában kerül meghatározásra. Amennyiben az Ügyfél az Előfizetői szerződésben a Szolgáltatás meghatározott időn (**hűségidő**) keresztül történő igénybevételére kötelezettséget vállal, a Szolgáltató lehetőséget biztosít az Eszköz kedvezményes áron történő megvásárlására.

Eszközvásárlás esetén a megrendelés beérkezését követően a Szolgáltató az Eszköz illetve kiegészítői árának megfizetése céljából díjbekérő számlát küld az Ügyfél által megjelölt címre postai úton, melyhez mellékel a vételár megfizetéshez szükséges készpénz átutalási utalványt (csekket). Az összeg beérkezését követően a Szolgáltató számlát állít ki, melyet postai úton megküld az Ügyfélnek.

Ügyfél a megrendelt Eszközt és kiegészítőket személyesen átveheti a Szolgáltató Ügyfélszolgálatán vagy az Ügyfél kérésére a Szolgáltató azt megküldi az Ügyfél által megjelölt címre. Az Eszköz és a kiegészítők szállításának súlyfüggő költségét az Ügyfél köteles viselni. A szállítás költségéről Szolgáltató díjbekérő számlát küld az Ügyfél által megjelölt címre postai úton, melyhez mellékel a vételár megfizetéshez szükséges készpénz átutalási utalványt (csekket).

3.1.2 Hűségvállalással történő Eszközbérlés szabályai

A Szolgáltató a Szolgáltatás hűségvállalással történő megrendelése esetén lehetőséget biztosít a Szolgáltatás igénybevételéhez szükséges Eszköz, illetve kiegészítők kedvezményes áron történő megvásárlására, amennyiben az Ügyfél az Előfizetői szerződésben a Szolgáltatás meghatározott időn (**hűségidő**) keresztül történő igénybevételére kötelezettséget vállal.

Az Előfizető a hűségidő alatt az Eszköz tulajdonjogát nem szerzi meg, azt a Szolgáltatótól bérl, és az Eszköz bérlétéért havonta bérlési díjat köteles fizetni. A bérlési díj a Szolgáltatás díjával együtt havonta kerül kiszámlázásra.

Hűségvállalásos bérlési konstrukcióban a hűségidőre vonatkozó Szolgáltatási díj utolsó havi részletének rendezésével Előfizető megszerzi az Eszköz tulajdonjogát. A hűségidő leteltét és az utolsó havi Szolgáltatási díj rendezését követően Szolgáltató - a bérlési díjat már nem tartalmazó - új feltételű Előfizetői szerződést kínálhat fel Előfizető részére.

Az Előfizetői szerződés a hűségidő alatt az Előfizető részéről csak a Szolgáltató szerződésszegése esetén mondható fel; a hűségidő lejártá után az Előfizetői szerződés határozatlan időre szól. Előfizető elfogadja, hogy a Szolgáltatás igénybevételére vállalt hűségidőt megelőzően felmondott Előfizetői szerződés esetén kötbért köteles fizetni. A kötbérfizetési kötelezettség akkor is fennáll, ha az Előfizetői szerződést a Szolgáltató mondja fel az Előfizető fizetési kötelezettségének elmulasztása következményeként. Szolgáltató jogosult ezen esetekben szerződés felmondásakor a kötbért egy összegben az Előfizetőnek kiszámlázni.

Az Eszközönként fizetendő kötbér összege az Előfizetői szerződésben kerül meghatározásra.

3.2 Szolgáltatás díjának megfizetése

3.2.1 Az Ügyfél köteles a Szolgáltatás igénybevételéért a szolgáltatási díjat megfizetni. A szolgáltatási díjakat, a mindenkor **Díjszabás** melléklet rögzíti, amely az **Általános Szolgáltatási Feltételek** szerves részét képezi. A mindenkor Díjszabás átvehető az Ügyfélszolgálaton.

3.2.2 Az Ügyfél a Felek eltérő megállapodása hiányában havi díjat köteles fizetni. A havi szolgáltatási díjat havonta előre köteles az Ügyfél megfizetni.

Az Ügyfél a Szolgáltatás díját választása szerint negyedévre, egy évre előre is megfizetheti. Ebben az esetben a Szolgáltató kedvezményt biztosíthat az Előfizetőnek, melynek mértéke az Előfizetői szerződésben kerül meghatározásra. A kedvezményt ebben az esetben a Szolgáltató az Alert csomag díjában is érvényesíti, a kedvezmény azonban nem terjed ki az SMS értesítés költségére.

Előfizető az Alert csomag szolgáltatási díját, illetve az SMS értesítés költségét havi rendszerességgel köteles megfizetni a Szolgáltató által kiállított számla alapján abban az esetben is, amennyiben a Szolgáltatás díját egyébként negyedéves vagy éves előrefizetéssel teljesíti.

3.2.3 A Szolgáltató az esedékes díjakról a tárgyhónapban postai úton számlát küld az Ügyfélnek.

A számla összegét az azon feltüntetett határidőig kell kiegyenlíteni. A fizetési határidő a számla keltétől számított 10 naptári nap.

Előfizető a számlában meghatározott díj összegszerűségét a számla kézhezvételétől számított 8 napon belül írásban vitathatja. A kifogás elbírálásának a fizetés teljesítésére halasztó hatálya van. Amennyiben a számla helyességét érintő kifogásolás a számla kézhezvételétől számított 8 napon belül nem történik meg, a kifogás elbírálásának a díjfizetésre halasztó hatálya nincs. A Szolgáltató a kifogást minden esetben elbírálja. Amennyiben a kifogás megalapozott, a Szolgáltató a tévesen megállapított összeget a következő havi számlában köteles jóváírni.

Ha az Ügyfél a számlát a tárgyhónap végéig nem kapja meg, úgy ezt a Szolgáltató Ügyfélszolgálatának köteles haladéktalanul, de legkésőbb a tárgyhót követő hónap 10. napjáig bejelenteni. Ha az Ügyfél ezen kötelezettségét elmulasztja, azt úgy kell tekinteni, hogy az Ügyfél a Szolgáltató által kibocsátott számlát határidőben kézhez vette.

A Szolgáltató a fel nem számított, vagy tévedésből be nem szedett egyszeri és rendszeres díjat vagy költséget az esedékesség napjától számított három éven belül számlázhatja.

3.2.4 Előfizető elfogadja, hogy a Szolgáltatás tartalmát, díját vagy annak egyes elemeit a Szolgáltató 15 napos előzetes értesítést követően megváltoztathatja, és új szolgáltatási csomagokat alakíthat ki. Szolgáltató ezen értesítési kötelezettségének az info.easytrack.hu weblapon keresztül tesz eleget. Fogyasztói szerződésnek minősülő Előfizetői szerződés esetében a díjak egyoldalú módosítása esetén az Előfizetőt megilleti az Előfizetői szerződés felmondásának joga.

3.2.5 Ügyfél az Előfizetői Szerződésben meghatározhatja a fizetés módját, mely a következők valamelyike lehet:

a.) a Szolgáltató által biztosított készpénz átutalási utalvánnyal (csekkkel),

b.) Ügyfél részéről történő pénzügyi átutalás (átutalási megbízás vagy bankkártyás lehívás útján).

Az Előfizető részéről történő pénzügyi átutalás esetén az Előfizető kötelezettsége a befizetés azonosításához szükséges adatok feltüntetése, melynek elmulasztásából vagy hiányos teljesítéséből eredő következmények az Előfizetőt terhelik, ezért a Szolgáltató felelősséget nem vállal.

3.2.6 Amennyiben az Előfizető a választott díjfizetési módot meg kívánja változtatni, és ezt a Szolgáltató felé az új díjfizetési móddal érintett időszak kezdetét megelőzően legalább 30 nappal írásban bejelenti, úgy az új díjfizetés az előző díjfizetés teljesítését követően, az azt követő időszak tekintetében kerül alkalmazásra. Fizetési mód váltásra írásban az Ügyfélszolgálaton keresztül van lehetőség. A módosítás elfogadásáról az Ügyfélszolgálat válaszlevelet küld.

3.2.7 Ügyfél tudomásul veszi, hogy a Szolgáltatás ellenértéke nem tartalmazza más, a Szolgáltatással kapcsolatos feladat (Telepítés, hibaelhárítás, karbantartás) elvégzésének ellenértékét.

3.2.8 A Szolgáltató jogosult a Ptk.-ban meghatározott mértékű késedelmi kamat felszámítására abban az esetben, ha az Előfizető a számlán feltüntetett időpontig a számla összegét nem fizeti meg.

A késedelmi kamatfizetési kötelezettség kezdő napja a számlán feltüntetett fizetési határidőt követő nap. A késedelmi kamatfizetési kötelezettség mindaddig fennáll, amíg az Előfizető a számla szerinti összeget nem fizeti be. A kamatfizetési kötelezettség akkor is beáll, ha a kötelezett késedelmét kimenti. Az Előfizetőt - alaptalan számlareklamáció esetén - a befizetési határidőig ki nem egyenlített összeg erejéig késedelmi kamatfizetési kötelezettség terheli.

A fizetési kötelezettség késedelmes teljesítése esetén, a fizetési kötelezettség teljesítését követően a Szolgáltató a késedelmes időszakra a jelen pont szabályai szerint kiszámított késedelmi kamat összegét késedelmi kamatközlőben közli az Ügyféllel. A késedelmi kamatközlőt a következő esedékes díjról kiállított számlával együtt küldi meg Szolgáltató az Ügyfélnek, aki a késedelmi kamat összegét a számlán feltüntetett fizetési határidőn belül köteles megfizetni az esedékes szolgáltatási díjjal együtt.

3.2.9 Az Ügyfél késedelmes fizetése esetén a Szolgáltató postai úton ajánlott küldeményként fizetési felszólítást küld az Ügyfél részére, amelynek a költségét jogosult az Ügyfélre áthárítani. A Szolgáltató által küldött fizetési felszólítás eredménytelensége esetén a Szolgáltató jogi képviselője útján felszólító levelet küld az Ügyfélnek, melynek költségét szintén jogosult az Ügyfélre áthárítani. Az áthárított költség összege megegyezik a felszólító levél postai úton történő kézbesítésének költségével. Szolgáltató a felszólító levél postázásával kapcsolatos költséget a következő esedékes díjról kiállított számlán külön tételként kiszámlázza, és azt az Ügyfél a számlán feltüntetett fizetési határidőn belül köteles megfizetni az esedékes szolgáltatási díjjal együtt.

3.2.10 Az Előfizető hozzájárulását adja ahhoz, hogy a Szolgáltató a díjak számlázása céljából – saját pénzügyi rendszerében – kezelhesse a díj meghatározásához és a számlázáshoz szükséges és elégséges, az Előfizető által rendelkezésre bocsátott személyes adatait (különösen: név, lakcím/székhely, adószám, cégjegyzékszám, telefonszám, e-mail cím, modem sorozatszám stb.).

A Szolgáltató kizárólag a Szolgáltatások teljesítése, illetve az Előfizetővel szemben fennálló kötelezettségei teljesítése, követeléseinek érvényesítése érdekében jogosult az Ügyfél gépjárművének helyzetét meghatározó földrajzi koordináták - mint személyes adatok - nyilvántartására, gépi feldolgozására (adatok tárolása, azokkal végzett logikai vagy aritmetikai műveletek, az adatok megváltoztatása, törlése, visszakeresése és szerződésszerű továbbítása).

3.2.11 A Szolgáltatónak jogában áll az Ügyfelek egyes csoportjai számára (**Speciális előfizetői csoport**) az értékesítést elősegítendően kedvezményes árat meghatározni. A Szolgáltató önállóan dönthet a kedvezményekről, meghatározott idejű, illetve meghatározott területi hatályú akciókról, amelyek a díjakat csökkentik.

3.2.12 Lejárt tartozás esetén, annak kiegyenlítéséig az előfizetői Eszközre a következő korlátozások érvényesek:

- nem törölhető a regisztráció mindaddig, amíg az Eszközhöz van olyan Szolgáltatás rendelve, amelyen lejárt tartozás van,
- nem rendelhet meg további Szolgáltatást olyan Eszközre, amelyen bármely korábbi Szolgáltatás ellenértéke nincs kiegyenlítve.

4 Szolgáltatás szüneteltetése, visszakapcsolása

4.1 Szolgáltatás szüneteltetése az Előfizető kérésére:

A Szolgáltatást az Előfizető legalább egy hónapra, a hónap első napjától kezdődően szüneteltetheti.

A Szolgáltatás szüneteltetése, illetve a Szolgáltatás visszakapcsolása csak írásban kérhető az Ügyfélszolgálaton keresztül. Az Előfizető a Szolgáltatás szüneteltetését/visszakapcsolását legalább 5 munkanappal a kért kikapcsolás/visszakapcsolás előtt kérheti. A szüneteltetés az Előfizető által írásban kért visszakapcsolásig tart.

A szüneteltetés idejére **havi szüneteltetési díj** fizetendő, melynek összege a mindenkorai Díjszabásban kerül meghatározásra. A Szolgáltatás visszakapcsolásának hónapjában a szolgáltatási díj időarányosan kerül kiszámlázásra, azonban minimum a szüneteltetési díj összegét köteles az Ügyfél megfizetni a Szolgáltatás visszakapcsolásának hónapjában is.

Hűségvállalás esetén, illetve bérleti konstrukcióban a Szolgáltatás szüneteltetése esetén a hűségidőszak a szüneteltetés időtartamával automatikusan növekszik.

Negyedéves, féléves, éves díj előre történő megfizetését követően a Szolgáltatás szüneteltetése esetén a szüneteltetés díját meg kell fizetni, az előre megfizetett időszak pedig a szünetelés időtartamával meghosszabbodik.

4.2 Szolgáltatás szüneteltetése a Szolgáltató által

Amennyiben a Szolgáltatás a Szolgáltató hibájából szünetel, köteles az Ügyfelet haladéktalanul, értesíteni. A Szolgáltató ezen értesítési kötelezettségének az info.easytrack.hu weboldalon keresztül tesz eleget. Az értesítést követően Szolgáltatás elmaradásából eredő károkért a Szolgáltató semmiféle felelősséget nem vállal.

Amennyiben Előfizető a telepítési, javítási díj, illetve szolgáltatási díj megfizetési kötelezettségének a Szolgáltató írásbeli felszólítása ellenére nem tesz eleget, a Szolgáltató jogosult az Előfizető előzetes írásbeli értesítése mellett a Szolgáltatását szüneteltetni. Szolgáltató a szüneteltetésről legalább 8 nappal korábban értesíteni köteles az Előfizetőt. Az értesítés kézbesítésére a 15.4. pont rendelkezései megfelelően irányadóak. Amennyiben az Előfizető a Szolgáltató felé fennálló fizetési kötelezettségének eleget tesz, Szolgáltató köteles a Szolgáltatás nyújtását 5 munkanapon belül megkezdeni.

A szüneteltetés idejére a Díjszabásban meghatározott összegű havi szüneteltetési díj fizetendő.

Amennyiben az Előfizető 1 hónapi szüneteltetést követően sem tesz eleget a Szolgáltató felé fennálló fizetési kötelezettségének, abban az esetben a Szolgáltató jogosult az Előfizetői, illetve Megbízási szerződést felmondani a Szolgáltató általi, díjtartozás miatti felmondás jogkövetkezményeinek alkalmazása, így kötbér igényének érvényesítése mellett.

Hűségvállalás esetén a hűségidőszak a szüneteltetés időtartamával meghosszabbodik.

5 Szerződés felmondása

Szolgáltató az Előfizetői szerződésben megrendelt Szolgáltatások nyújtását az Előfizető részéről folyamatos igénynek és megrendelésnek tekinti, ezért a Szolgáltatás írásos lemondásáig (a szerződés felmondásig vagy szüneteltetés kéréséig) jogszerűen szolgáltat.

Az Előfizetői szerződés felmondása nem mentesíti az Előfizetőt a Szolgáltató szerződésből eredő követeléseinek megtérítése alól.

5.1 Rendes felmondás

Az Előfizetői szerződést bármelyik fél felmondhatja rendes felmondással. Rendes felmondás esetén a felmondás ideje – az Előfizető általi szerződésszegés és az előfizetési díj nem fizetése miatti felmondás kivételével – 15 nap, a Szerződés a felmondási nyilatkozat kézhezvételétől számított 16. napon szűnik meg. Az Előfizetői szerződés megszűnésének napján a Szolgáltató a Szolgáltatást megszünteti.

5.2 Előfizetői szerződés felmondása Szolgáltató által díjtarozás miatt

A Szolgáltató az előfizetői szerződést 8 napos felmondási határidővel mondhatja fel, amennyiben az Előfizető az esedékes díjat a jogkövetkezményekre figyelmeztető fizetési felszólítás elküldését követő 8 napon belül nem egyenlíti ki.

Szolgáltató a jelen pontban foglaltak szerint jogosult az előfizetői szerződés felmondására a 4.2. pontban foglalt esetben.

Nem jogosult a Szolgáltató felmondani a szerződést, ha

- a. a díjtarozás összege nem haladja meg az Előfizető havi előfizetési díjának megfelelő összeget.
- b. az Előfizető a díjtarozás összegszerűségét vitatja és a vita rendezése érdekében a hatósághoz vagy a jogvita elbírálására jogosult más szervezethez kérelmet terjesztett elő, feltéve, hogy az Előfizető a Szolgáltatás igénybevétele után a nem vitatott, illetve az esedékes, nem vitatott további díjakat folyamatosan megfizeti.
- c. az Előfizető díjfizetési kötelezettségét az értesítés megtörténtét követően, annak kézbesítésétől vagy kézbesítettnek minősülő időpontjától számított 8 napon belül kiegyenlítette és azt a Szolgáltató felé hitelt érdemlően igazolta.

5.3 Rendkívüli felmondás

Szolgáltató jogosult az előfizetői szerződést azonnali hatállyal felmondani, amennyiben:

- Előfizető az előfizetői szerződésben valótlan adatokat közöl, illetve valótlan tartalmú nyilatkozatot tesz,
- Csőd, felszámolási vagy végelszámolási eljárás van Előfizető ellen folyamatban,
- Előfizető ellen tartozás jogcímén bármely hatóság vagy a szolgáltatás nyújtása érdekében közreműködő hálózati szolgáltató (Magyar Telekom, Vodafone, Telenor) végrehajtási eljárást indított,
- Előfizető akadályozza vagy veszélyezteti a Szolgáltató hálózatának rendeltetésszerű* működését,
- az Előfizető a Szolgáltatást törvénybe ütköző módon vagy célokra használja.

*Különösen a Szolgáltató hálózatának rendeltetésszerű működését veszélyeztető cselekmények a „Helyes használat és tiltott használat” fejezetben meghatározott magatartások.

A Szolgáltató fenntartja a jogot arra, hogy amennyiben az Előfizető nem tartja be a Térképszolgáltató Általános Szerződési Feltételeiben rögzítetteket, vagy általában súlyosan jogszabálysértő magatartást tanúsít a rendszerrel kapcsolatban (a rendszer integritásának megsértése, kódvisszafejtés, illegális tartalmak feltöltése stb.), akkor kártérítési, vagy kártalanítási kötelezettség nélkül, azonnali hatállyal, rendkívüli felmondással megszüntethesse az Előfizető felhasználói fiókját. A hozzáférés megszüntetése nem zárja ki a Szolgáltató ezen okok alapján történő további jogérvényesítését.

5.4 A szerződés felmondásának közös szabályai

A szerződés felmondását a Szolgáltató, illetve az Ügyfél a másik féllel írásban köteles közölni. Amennyiben a rendes felmondási nyilatkozat postán kerül megküldésre, azt ajánlott, tértivevényes formában kell a másik fél részére megküldeni.

A felmondásnak tartalmaznia kell:

- a. a felmondás indokát,
- b. a felmondási időt, a felmondási idő lejártának napját,
- c. ha a felmondás indoka az Előfizető szerződésszegése vagy díjtartozása, akkor az Előfizető tájékoztatását arról, hogy ha az Előfizető a felmondási idő alatt a szerződésszegést megszünteti vagy díjtartozását rendezi, az Előfizetői szerződés nem szűnik meg a Szolgáltató felmondásával.

6 Szolgáltatásnyújtás megtagadása

A Szolgáltatót bizonyos esetekben nem terheli szerződéskötési kötelezettség, ezért fenntartja magának a jogot, hogy egyedi döntés alapján megtagadhassa az Előfizetői szerződés megkötését az alábbi esetekben:

- ha a Szolgáltató nyilvántartása szerint az Előfizetőnek a Szolgáltató felé tartozása van,
- ha a Szolgáltatónál korábban igénybevett Szolgáltatást az Előfizető súlyos szerződésszegése miatt, Szolgáltató rendkívüli felmondással szüntette meg.

Amennyiben az Előfizető korábbi szerződését a Szolgáltató a díjfizetési kötelezettség megszegése miatt szüntette meg, úgy a Szolgáltató jogosult arra, hogy:

- az újabb szerződéskötést az Előfizető korábban fennálló tartozásának és késedelmi kamatainak megfizetéséhez kösse,
- a szerződés megkötésével egyidejűleg a Szolgáltatási díj megfizetésével együtt három havi előfizetési díjnak megfelelő összeg, mint biztosíték megfizetését kérje, mely biztosíték a szerződés megszűnése esetén díjtartozás hiányában Előfizetőnek visszajár.

Szolgáltató fenntartja magának a jogot, hogy a fenti lehetőségek közül megítélése szerint válasszon, vagy azokat együttesen alkalmazza.

7 Adatkezelés

Az Ügyfél az ÁSZF elfogadásával önkéntesen, a megfelelő tájékoztatás birtokában tudomásul veszi, hogy a Szolgáltató jogosult az Ügyfél által megadott, vagy az Ügyfélre vonatkozó személyes adatokat kezelni a vonatkozó jogszabályok figyelembevételével.

7.1 Az adatkezelés jogalapja

A Szolgáltató, mint adatkezelő a személyes adatok védelme érdekében a személyes adatok kezelése során

- az információs önrendelkezési jogról és információszabadságról szóló 2011. évi CXII. törvény,
- az egyének védelméről a személyes adatok gépi feldolgozása során, Strasbourgban, 1981. január 28. napján kelt Egyezmény kihirdetéséről szóló 1998. évi VI. törvény,
- az elektronikus kereskedelmi szolgáltatások, valamint az információs társadalommal összefüggő szolgáltatások egyes kérdéseiről szóló 2001. évi CVIII. törvény
- és az adatkezelésre vonatkozó egyéb hatályos magyar jogszabályok előírásainak megfelelően jár el.

7.2 Az adatkezelés célja

A Szolgáltató kizárólag abból a célból kezel személyes adatokat, hogy az Ügyfél részére a Szolgáltatást teljesíthesse, valamint a Szolgáltatás ellenértékét kiszámlázhassa, Ügyféllel szemben fennálló követelését érvényesíthesse, valamint a Szolgáltatással kapcsolatos adatmegőrzési kötelezettségének eleget tegyen. **Az Ügyfél adatainak** (különösen: név, lakcím/székhely, adószám, cégjegyzékszám, telefonszám, e-mail cím, számlaszám, modem sorozatszám stb.) **beszerzéséhez, nyilvántartásához, kezeléséhez, feldolgozásához, összekapcsolásához Ügyfél hozzájárulása jelen dokumentum elfogadásával Előfizető részéről önkéntesen, egyértelműen és kifejezett hozzájárulás alapján megadottnak tekintett.**

Amennyiben az Ügyfél harmadik személyek személyes adatait bocsátja a Szolgáltató rendelkezésére az adatok átadásával kijelenti és szavatolja, hogy az érintett személy kifejezetten, félreérthetetlenül, a megfelelő tájékoztatás alapján és a vonatkozó szabályokkal összhangban hozzájárult adatainak a jelen ÁSZF-ben meghatározottak szerinti kezeléséhez. A Szolgáltató kijelenti, hogy az Ügyfél adatait titkosan kezeli, azokat csak a vonatkozó jogszabályokban meghatározott szervek részére adja ki.

Előfizető az előfizetői szerződés aláírásával hozzájárul ahhoz, hogy a nevét a Szolgáltató referenciaként felhasználja, honlapján közzétegye.

Az adatok hibás vagy hiányos megadásából eredő, Előfizetőt ért károkért a Szolgáltató nem vonható felelősségre, továbbá követelheti Előfizetőtől az ebből eredően keletkezett kárának megtérítését. Az Előfizető az adataiban bekövetkezett változásokról köteles haladéktalanul, írásban tájékoztatni a Szolgáltatót. Az ennek elmaradásából eredő, Előfizetőt ért károkért a Szolgáltató nem vonható felelősségre, továbbá követelheti Előfizetőtől az ebből eredő kárának megtérítését.

7.3 Biztonságos adatkezelés

A felhasználói név és jelszó kizárólagos hozzáférést biztosít az Eszköz által szolgáltatott adatokhoz. A felhasználói nevet az Előfizető adja meg a Szolgáltatás megrendelésekor, azt a Szolgáltató az Eszközhöz rendeli. A Szolgáltató a felhasználói névhez alapértelmezett jelszót biztosít, melyet az Előfizetőnek a felhasználó fiókba történő első belépés alkalmával meg kell változtatnia.

A felhasználói név és jelszó, nem visszafejthető formában kerül tárolásra, így az senki számára sem hozzáférhető.

A belépési jelszó elvesztése esetén az Előfizető az Előfizetői szerződésben rögzített elektronikus levélcíméről felhasználói név és eszközazonosító megadásával az easytrack@tell.hu e-mail címre küldhet kérést a felhasználói fiók alapjelszóra történő visszaállítása végett. A Szolgáltató minden esetben ellenőrzi, hogy az alapjelszóra történő visszaállítás iránti kérelem az Előfizetői szerződésben rögzített e-mail címről érkezett-e. Amennyiben a kérelem nem az Előfizetői szerződésben rögzített e-mail címről érkezik, a Szolgáltató a felhasználói fiók alapjelszóra történő visszaállítását megtagadja. Ezt követően az Előfizető csak postai úton az Ügyfélszolgálatnak megküldött, cégszerűen aláírt levélben kérheti a felhasználói fiók alapjelszóra történő visszaállítását. A Szolgáltató minden esetben az Előfizetői szerződésben rögzített e-mail címen értesíti az Előfizetőt a felhasználói fiók alapjelszóra történő visszaállításáról. A felhasználói név vagy eszközazonosító hiánya esetén a Felhasználó csak postai úton a Szolgáltató címére küldött levélben kérheti a felhasználói fiók alapjelszóra történő visszaállítását.

Amennyiben a regisztrációkor megadott e-mail cím révén a jelszó illetéktelen személy tudomására jut, a Szolgáltató az ebből eredő károkért nem vállal felelősséget.

A Szolgáltató nem vállal semminemű felelősséget azért, ha az Előfizető által magadott jelszóval illetéktelen személyek visszaélnék, illetve a szolgáltatói szerverrendszer külső jogosulatlan behatás éri.

Előfizető elismeri és elfogadja, hogy felelős mindazon jelszavai titokban tartásáért, amellyel a Szolgáltatásokat el tudja érni, így felelősséggel tartozik mindazon tevékenységekért, amelyek a hozzáférésén keresztül történnek.

Az Előfizető köteles a jelen dokumentumban meghatározott adatkezeléssel kapcsolatos információkról tájékoztatni a leendő Felhasználót, számára lehetővé tenni azok megismerését. Amennyiben a leendő Felhasználó az adatkezeléshez való hozzájárulását, vagy bármely, a Szolgáltató törvényes eljárásához szükséges jóváhagyást megtagadja, az Előfizető köteles megtagadni az easyTRACK Eszköz átadását. Ellenkező esetben az Előfizető felelős mindazon károkért, amelyek ebből eredően a Szolgáltatót, a Felhasználót vagy más személyt érnek.

7.4 Az adatkezelés időtartama

Az Ügyfél által a jelen dokumentumban adott adatkezelési felhatalmazás kizárólag az ÁSZF-ben meghatározott - adatok körére terjed ki, időtartama megegyezik az adatkezelés céljának fennállásával. Az adatkezelés céljának megszűnésével egyidejűleg a személyes adatok haladéktalanul és véglegesen törlésre kerülnek.

A Szolgáltató 12 hónapra visszamenőleg tárolja a gépjármű-pozíció adatait, valamint a Szolgáltatás teljesítése során keletkező adatokat, az ennél régebbi adatokat - ellenkező írásos megállapodás hiányában – visszavonhatatlanul törli.

A fentiek figyelembevételével mellett Szolgáltató jogosult az Ügyfél adatainak és a gépjármű-pozíció adatainak, a Szolgáltatás igénybevétele során keletkezett adatoknak a kezelésére, amíg

- Szolgáltatónak az Ügyfelek tájékoztatásával, a díjszámlázással, az azzal kapcsolatos követelések érvényesítésével, továbbá az Szolgáltatások igénybe vételére vonatkozó panaszok ügyintézésével kapcsolatos jogai és kötelezettségei fennállnak,
- a Szolgáltatónak az Előfizetővel szemben szolgáltatási díjigénye áll fenn,
- jogvita esetén a hiba elhárítását vagy panasz elbírálását követő esetleges jogvitára, a szolgáltatási díj iránti igény érvényesítésére nyitva álló idő leteltéig vagy a jogvita jogerős lezárásáig.

Azok a személyes adatok, amelyeknek a kezelése az adatkezelőre vonatkozó jogi kötelezettség teljesítése céljából, vagy az adatkezelő, vagy harmadik személy jogos érdekének érvényesítése céljából szükséges további külön hozzájárulás nélkül, valamint a hozzájárulás visszavonását követően is kezelhetőek.

7.5 Tájékoztatás

Személyes adatai kezeléséről az Előfizető, illetve jogosultsága igazolása után a Felhasználó tájékoztatást kérhet. A Szolgáltató ennek megfelelően kérésre tájékoztatást ad az általa kezelt személyes adatokról, az adatkezelés céljáról, jogalapjáról, időtartamáról, az adatkezeléssel összefüggő tevékenységéről. A tájékoztatás iránti kérelmet elektronikus levélben a szolgaltatas@tell.hu e-mail címre kell eljuttatni. Az érintett tájékoztatás kérése esetén a Szolgáltató legkésőbb 30 napon belül válaszol.

Az érintett jogosult kérni személyes adatai helyesbítését (megjelölve a helyes adatokat) a Szolgáltató elektronikus címén. A Szolgáltató a helyesbítést haladéktalanul elvégzi nyilvántartásában, és ennek megtörténtéről értesíti az érintettet. Az érintett jogosult kérni személyes adatai törlését (azaz visszavonni a személyes adatai kezeléséhez a hozzájárulást tartalmazó nyilatkozatát). A törlés a Szolgáltató a szolgaltatas@tell.hu elektronikus címén vagy postai úton, az Ügyfélszolgálat postacímén kérhető. Az érintett bármikor visszavonhatja a már megadott hozzájárulását, indokolás nélkül, részben vagy egészben.

Szolgáltató a hozzájárulás visszavonásáról kapott értesítés kézhezvételét követően haladéktalanul gondoskodik az adatkezelés megszüntetéséről, véglegesen törli az érintettet a nyilvántartásából, és a visszavonással érintett személyes adatok törlésre kerülnek oly módon, hogy a visszavonó nyilatkozatot tevő személy egyértelműen azonosítható legyen. Az adatok törléséről a Szolgáltató köteles értesíteni az érintettet. Az érintett jogorvoslással élhet a személyes adataival kapcsolatos jogainak megsértése esetén.

A Felhasználó személyes adatai védelméhez való joga megsértésének gyanúja esetén a Nemzeti Adatvédelmi és Információszabadság Hatósághoz vagy bírósághoz fordulhat. A vonatkozó részletes törvényi rendelkezéseket az információs önrendelkezési jogról és az információszabadságról szóló 2011. évi CXII. törvény tartalmazza.

7.6 Adatbiztonság

Szolgáltató megtesz minden szükséges intézkedést annak érdekében, hogy biztosítsa az adatok biztonságos, sérülésmentes kezelését és az ehhez szükséges adatkezelési rendszerek kiépítését, működtetését. Szolgáltató gondoskodik arról, hogy a kezelt adatokhoz illetéktelen személy ne férhessen hozzá, ne hozhassa nyilvánosságra, ne továbbíthassa, valamint azokat ne módosíthassa, törölhesse. A kezelt adatokat kizárólag a Szolgáltató, illetve a Szolgáltató érintett alkalmazottai ismerhetik meg, azokat a Szolgáltató harmadik, az adat megismerésére jogosultsággal nem rendelkező személynek nem adja át.

Nem jelenti az adatkezelési szabályok sérelmét a személyes adatoknak, illetve a gépjármű-pozíció adatainak és a Szolgáltatás során keletkezett adatoknak a Szolgáltató által meghatalmazott könyvvizsgáló, jogi képviselő, illetve hibaelhárításban közreműködő személyek, valamint a Szolgáltatás nyújtásával kapcsolatos feladatok ellátása érdekében igénybe vett szerződéses partnerek, illetve a Felek közötti jogvita elbírásában közreműködő hatóságok, bíróságok részére történő átadása.

Szolgáltató megtesz minden tőle elvárható intézkedést az adatok fizikai védelme érdekében. A fenti kötelezettségvállalást a Szolgáltató az adatkezelési tevékenységben részt vevő munkavállalói részére is előírja. A Szolgáltató semmilyen körülmények között nem gyűjt különleges adatokat, azaz olyan adatokat, amelyek faji eredetre, a nemzeti és etnikai kisebbséghez tartozásra, a politikai véleményre vagy pártállásra, a vallásos vagy más világnézeti meggyőződésre, az érdek-képviselési szervezeti tagságra, az egészségi állapotra, a kóros szenvedélyre, a szexuális életre valamint büntetett előéletre vonatkoznak. Amennyiben az Adatkezelő tudomást szerez arról, hogy valamely felhasználó a 2011. évi CXII. törvény rendelkezései értelmében különleges adatként minősülő adatot helyezett el az adatbázisban, azt haladéktalanul törli, és jogosult az érintett regisztrációját haladéktalanul megszüntetni.

8 Szolgáltatási információk

Ügyfél tudomásul veszi, hogy az Eszköz illetve a kiegészítők hibamentes működése több feltétel együttes fennállását igényli.

Ügyfél a fentiekre tekintettel tudomásul veszi, hogy a Szolgáltató által nyújtott Szolgáltatások, értékesített Eszközök és kiegészítők tekintetében a Szolgáltatón kívül álló okok, körülmények hibás működést okozhatnak vagy megakadályozhatják a működést (pl. műholdas lefedettség, GSM térerő, GPRS szolgáltatás hiánya, stb.).

Ügyfél tudomásul veszi, hogy a következő Szolgáltatások hibamentes működésének feltétele a GSM/GPRS szolgáltatás rendelkezésre állása: online nyomkövetés, mobiltelefonos sofőrazonosítás, jelzés továbbítás (pl. mozgás gyújtás nélküli esemény), pozíció információ kérés SMS-ben, távvezérlés.

Előfizető az **Általános Szolgáltatási Feltételek elfogadásával** kijelenti, hogy a Szolgáltatást, az Eszköz és kiegészítők működését, műszaki paramétereit, használati lehetőségeit és kockázatait részletező, a www.tell.hu oldalról letölthető **Használati Útmutatóban** foglaltak ismeretében veszi igénybe.

8.1 Nyomkövetés, helymeghatározás pontossága:

Szolgáltató a Szolgáltatás nyújtásához szükséges térképadatbázisokat tőle független Térképszolgáltatótól szerzi be. Ezen okból kifolyólag a szerződő Felek általuk befolyásolhatatlan, külső oknak (vis major) tekintik a térképszolgáltatás határozott vagy határozatlan idejű megszűnését, így ebből eredő kártérítésre, vagy kártalanításra csak a kifizetett szolgáltatási díjak erejéig van lehetőség.

Előfizető kijelenti, hogy az Általános Szerződési Feltételek mellett a <http://www.google.hu/accounts/TOS> linken megtalálható Térképszolgáltató Általános Szerződési Feltételeit is elfogadta (a link idővel változhat).

Előfizető elfogadja, hogy annak előzetes felmérése, hogy az általa használandó térkép részletezettsége és aktualitása megfelel-e elvárásainak az Előfizető feladata. Szolgáltató a Szolgáltatás kipróbálása érdekében teszt lehetőséget biztosít.

Előfizető az előfizetői szerződés megkötésével elfogadja a Szolgáltatás nyújtásához használt térkép minőségét, részletezettségét, aktualitását és a Szolgáltatás igénybevétele során azokkal szemben további igényt nem támaszthat.

Előfizető tudomásul veszi, hogy a készülék használata során a helymeghatározás pontosságát az adott pillanatban érzékelt műholdak száma jelentősen befolyásolja.

A megfelelő pontosságú műholdas helymeghatározáshoz legalább 6-8 műholdra optikai rálátás szükséges.

Pontos helymeghatározás nem lehetséges, amennyiben legalább 5 műholdra nincs az eszköznek optikai rálátása. Ez a feltétel fedett térben (garázs, parkolóház, alagút, benzinkút, szűk, keskeny utca stb.) nem teljesül, ezért az ilyen és ehhez hasonló a helyeken a jármű mozgásának meghatározása sem megfelelő.

Előfizető elfogadja, hogy erősen árnyékolt helyeken (pl. vasbeton épület, mélygarázs) illetve a távközlési szolgáltató lefedettségének (térerő) hiányosságai (pl.: hegyek, völgyek, természetvédelmi terület, hegyi szerpentin) miatt szintén előfordulhat a **GSM/GPRS szolgáltatás kiesése, amely szintén lehetetlenné teszi a helymeghatározást.**

Előfizető tudomásul veszi, hogy a nyomkövetés Szolgáltatás a fenti technikai korlátokra tekintettel **nem alkalmas vagyonszámla funkció betöltésére**, melyre tekintettel javasolt egyéb eszközöket igénybe venni: pl. riasztó berendezés.

Előfizető tudomásul veszi, hogy a GPS koordináták postai címmel való megfeleltetésének pontossága a Térképszolgáltató által szolgáltatott térkép részletezettségétől és a helymeghatározás pontosságától függ, így az területenként változó pontosságú lehet, ezért az **kizárólag tájékoztató jelleggel bír. Szolgáltató erre tekintettel a GPS koordináták postai címmel való megfeleltetésének pontosságáért felelősséget nem vállal.**

8.2 Menetlevél szolgáltatás

Megállási pontok, sebesség, parkolás, menetidő, megtett út stb. kiértékelése menetlevél formájában.

Ügyfél tudomásul veszi Szolgáltató tájékoztatását, miszerint az Eszköz és a kiegészítők, illetve a Szolgáltatás az alkalmazott technológia sajátosságaira tekintettel **csak megközelítő pontosságú adatok szolgáltatására alkalmasak**, melyre tekintettel a precíziós, laboratóriumi, illetve hitelesített, akkreditált eszközökkel történő pontos mérési eredményekhez képest a Szolgáltató által szolgáltatott adatok (megtett út, sebesség, hőmérséklet, üzemanyagszint) eltérést mutathatnak.

A rendszer által generált menetlevél nem a NAV előírásainak megfelelően készül.

8.3 Megtett útra vonatkozó kimutatás

A Szolgáltatás a megtett távolság hozzávetőleges pontosságú meghatározására alkalmas. A mérés pontossága az eszköz által küldött GPS koordináták gyakoriságától függ. A menetlevél készítés és a megtett útra vonatkozó kimutatás során az eszköz által küldött GPS koordináták közötti légvonal szerinti távolságot veszi figyelembe a rendszer, ezért, valamint egyéb kívülálló okokból kifolyólag (pl. gumiabroncs kopás, stb.) a kimutatott adatok eltérhetnek a gépjármű fedélzeti műszere által mutatott értékektől. Külföldön megtett út (roaming adatforgalom) esetén a megtett útra vonatkozó számítás pontossága csökken, tekintettel arra, hogy ilyen esetekben a koordináta küldés is ritkább költségtakarékossági szempontokra figyelemmel.

8.4 Sebességmérés

A sebességmérés pontosságát az adott pillanatban érzékelt műholdak száma nagymértékben befolyásolja, melyre tekintettel a Szolgáltatás során történő sebesség meghatározás csak megközelítő pontosságú.

8.5 Átlagfogyasztás számítás

Az üzemanyag átlagfogyasztás számítását befolyásolja a megtett útra vonatkozó kimutatás pontossága.

8.6 Fordulatszám érzékelő alkalmazása

A fordulatszám érzékelő kiegészítő nem a gépjármű motorjának fordulatszámát méri!

Az RPM monitor nem a gépjármű motorjának fordulatszámát méri, nem konkrét fordulatszámot érzékel, hanem a fordulatszámmal arányos impulzusokat. A gépjármű munkavégzési stádiumának elkülönítésére használható. Az alkalmazás a gépjármű üzemidejének 3 stádiumra bontására alkalmas: közlekedés, munkavégzés, üresjárat.

8.7 Mobiltelefonos sofőrazonosítás

A mobiltelefonos sofőrazonosítás funkció használhatóságát a GSM hálózat helyi elérhetősége befolyásolja. A funkció nem működik, ha az easyTRACK modul nincs felkapcsolódva a GSM hálózatra (például ha a jármű mélygarázsban parkol, alagúton halad át, stb.).

8.8 „Mozgás gyújtás nélkül” esemény

A „mozgás gyújtás nélkül” (vontatás) eseményre vonatkozó riasztást az Eszköz abban az esetben generálja, ha gyújtásmentes állapotban az Eszközben lévő gyorsulásérzékelő mozgást érzékel.

8.9 Hőmérsékletmérés

Az Eszköz a hőmérséklet meghatározását a kiegészítő hőmérséklet érzékelő(k) segítségével végzi.

Mérési tartomány és működési hőmérséklet: -30°C...+70°C

Mérési pontosság: +/-1°C

8.10 Üzemanyagszint mérő szonda

Tájékoztatás a szondás üzemanyagmérés pontosságára vonatkozóan

Az üzemanyagszint mérő rendszer kalibrálásához a szonda beszereléskor Előfizető köteles a gépjárművet színg tankolt üzemanyagtartállyal előállítani.

A pontos mérés legfontosabb előfeltétele a referencia tankolás értékeit tartalmazó kalibrációs táblázat pontosítására szolgáló tankolási adatok előállítása. Az üzemanyag szint meghatározás a kalibráció értékei alapján történik. **A végső pontosság eléréséhez legalább öt alkalommal elvégzett tankolás adataira van szükség, amelynek mielőbbi elküldése az Előfizető feladata.** A tankolási adatokat a tankolásról kapott számlamásolatot mellékelve az easytrack@tell.hu e-mail címre kell elküldeni. (Kötelező adat tartalom: eszközazonosító, tankolt mennyiség, dátum). A kalibráció pontosságát segíti elő, ha a referenciatankolások alakalmával különböző mennyiségű, lehetőleg az üzemanyagtartály űrtartalma negyedének, felének, illetve háromnegyedének megfelelő mennyiségű üzemanyag kerül tankolásra. Ügyfél a kalibráció pontossága érdekében a referencia tankolások alkalmával ezen szempont figyelembevételére törekedni köteles. **Az üzemanyagmérés jelen ÁSZF-ben meghatározott pontossága abban az esetben garantálható amennyiben a tankolási értékek a valóságnak megfelelnek.**

Ügyfél köteles Szolgáltatóval együttműködni az üzemanyagszint mérés pontosságának elérése érdekében mind a kalibráció, mind pedig az azt követő pontosításra szolgáló tankolási adatok előállítása során. Amennyiben Ügyfél az együttműködési kötelezettségének nem tesz eleget, vagy az együttműködést megtagadja az üzemanyagszint-mérés szolgáltatás hibájából fakadó igényeit nem érvényesítheti.

A mérési pontosságot befolyásolja a gázolaj szennyezettsége (víz, por), hőmérséklete, a levegő külső hőmérséklete, a kalibrációtól eltérő dőlési szög, a folyadék dinamikus mozgása. A gázolaj hőmérséklet miatti tágulása $1.01/10^{\circ}\text{C}$, azaz 1000 liternél, ha 5°C -ról 35°C -ra melegszik a gázolaj a környezeti levegő miatt, az 30 liter üzemanyagszint növekedést jelent tankolás nélkül. Dupla tartályok esetén, ezek halmozottan jelentkeznek, mint például az eltérő nyomás a tartályban. Általánosságban a kalibráló eszköz és a benzinkutak átlagos pontossága 1% (törvényileg 0.5%). Amennyiben a kút pontossága 1% körüli az 1000-liternél 10 litert jelent, amihez hozzáadva a hőmérséklet által okozott tágulást, a példánál már 40 liter különbség is adódhat a tankolt és a mért érték között. Általában akkor pontosabb a tankoláskor kimutatott érték, ha a kalibrált gázolaj hőmérséklete közelít a kúton tankolt hőmérsékletéhez. Az említett befolyásoló tényezők együttes hatása miatt „pontos értéket” csak jó megközelítéssel és nem hajszálpontosan lehet meghatározni.

Az üzemanyagmérő rendszer működésének meghibásodását az üzemanyag szennyezettsége is okozhatja. A szennyeződés bekerülhet a szondába és elektronikai zavart okozva ellehetetleníti a mérést. A jelenség egyértelmű tüneteket produkál. A szennyezett üzemanyag hatására bekövetkező hiba a tank tisztításával/ üzemanyag lefejtésével orvosolható, melyet előfizető saját költségére köteles elvégeztetni. Előfizető elfogadja, hogy amennyiben Szolgáltató írásban tájékoztatja jelen hibajelenség fennállásáról, nem jogosult hibás teljesítésre hivatkozni, Szolgáltatótól további lépéseket követelni, és fizetési kötelezettségét részben vagy egészben felfüggeszteni.

Ezen módosító paraméterek okán nem lehet állandó pontosságot meghatározni.

Alkalmazási cél és lehetőség

A rendszer célja hogy regisztrálja történt-e, a tartályból nem üzemszerű kiürülés (lecsapolás), illetve a betöltéskor bekerült-e a tartályba a számlán lévő mennyiség. Ez a két eset lefedi az üzemanyaggal kapcsolatos visszaélés lehetőségeit.

Lecsapolás esetén az üzemanyagszint hirtelen visszaesését, majd azon a szinten - vagy lejjebb - való tartós beállítását tekintjük üzemanyag visszaélésnek. Padkára történő felálláskor a jármű megváltozott dőlésszöge miatt az üzemanyagszint megváltozik, majd bizonyos idő elteltével, a padka elhagyásakor újra visszaáll, egy-egy közel azonos mértékű lecsapolásnak és tankolásnak látszó eseményt produkálva.

A kimutatásokban csak a lezárt események jelennek meg hitelesen, azaz, minden szintváltozást követően el kell telnie valamennyi időnek, hogy egyértelműen kijelenthessük a lecsapolás, vagy tankolás tényét. Padka jelenség esetén, a padkára való felállástól kezdve kell látnunk az adatokat, így amennyiben több mint 48 óráig állt a jármű döntött pozícióban, úgy az egy adott napra kért tankolási listában, egy padka jelenséghez tartozó szintváltozás jelenhet meg tankolásként, vagy lecsapolásként. A kimutatás lekérdezésekor úgy kell kiválasztanunk az időszak kezdetét és végét, hogy kis ráhagyással, a padkára való felállással és padka elhagyással együtt minden esemény beleessen a lekért időszakba.

Ezek tükrében a helyesen feldolgozott értékek mindig csak a múltira vonatkoztatva érvényesek, azaz a „jelen” csak tájékoztató és nem mérvado.

A generált kimutatás, ha nem is literre pontos, de megmutatja, hogy lecsapolták-e, vagy sem az üzemanyagot.

Tankolás esetén elvárás hogy a számla összevethető legyen a szonda által mutatott értékekkel.

Akár mennyire pontos a kalibrálás, a fent említett módosító faktorok ismeretének tükrében a rendszer általában 5% pontosságon belül tudja megmutatni a tankolás értékét.

8.11 OBU Monitor alkalmazás

Az OBU Monitor alkalmazás célja, hogy lehetővé tegye Felhasználó számára az Eszköz működésének egyszerű ellenőrzését és az Eszköz tényleges hibájának az üzemszerű állapotától való megkülönböztetésében nyújt segítséget olyan helyzetekben, amikor a Call Centernek ennek megállapításához - az üzemeltetési körülmények ismeretének hiánya miatt - nincs elegendő információja, így a NÜSZ- ÁSZF rendelkezéseire tekintettel értesítési kötelezettsége sincs. Az OBU Monitor alkalmazás Eszköz működőképességére vonatkozó eltérő jelzése nem jogosítja fel az Előfizetőt a Call Center értesítésének figyelmen kívül hagyására és nem mentesíti a viszonylati jegy vásárlásának kötelezettsége alól.

8.12 Alert Csomag

Szolgáltató - a valós idejű riasztási rendszer (Alert csomag) Ügyfél általi tesztelése, illetve arról való meggyőződése érdekében, hogy az Alert csomag szolgáltatása megfelel-e igényeinek- próbaidőszak keretében hozzáférést biztosíthat Ügyfélnek az Alert csomag használatához. A próbaidőszak időtartama kettő hét. Felhasználó tudomásul veszi, hogy a próbaidőszak alatt csak a próbaidőszak időtartamára eső riasztás állítható be.

A próbaidőszak alatt az Alert csomag használata díjmentes. Ezen időszak alatt Előfizető az SMS kommunikáció költségét sem köteles megfizetni. Ügyfél tudomásul veszi, hogy a próbaidőszak 100 darab SMS erejéig terjed ki, ezen limitösszeg eléréseivel a próbaidőszak megszűnik, abban az esetben is, ha annak időtartama a kettő hetet még nem érte el.

Ügyfél tudomásul veszi, hogy a próbaidőszak leteltét követően az Alert csomag használati jogosultsága megszűnik, az Alert csomag további használatához a szolgáltatás megrendelése szükséges.

Az Alert csomag megrendelésével, illetve az Alert csomag szolgáltatásainak igénybevételével Ügyfél elfogadja a következőket:

- Az Alert csomag használatának díja nem foglalja magába az SMS értesítéssel felmerülő költségeket. Felhasználó tudomásul veszi, hogy az Alert csomag használatával felmerülő SMS értesítések díja Ügyfélnek továbbszámlázásra kerül. Az SMS díja a Díjszabásban kerül meghatározásra.
- Az Alert csomag használatának díja a Díjszabásban kerül meghatározásra. Az Alert csomag használatának díját és a továbbszámlázott SMS értesítések díját Ügyfél a havi szolgáltatási díjjal együtt (a szolgáltatási díj negyedéves, éves előre fizetése esetén a szolgáltatási díjtól elkülönítve havonta) köteles megfizetni a Szolgáltató által kiállított számla alapján.

- A Szolgáltató tört havi elszámolást nem alkalmaz, Előfizető a havi szolgáltatási díj 100 %-át köteles megfizetni, függetlenül attól, hogy az Eszköz az Alert csomag szolgáltatásait az adott hónapban milyen időszakra vonatkozóan vette igénybe.
- Ügyfél az Alert csomag szolgáltatásait bármikor felmondhatja írásban, azzal, hogy az Előfizetői szerződés az Alert csomag vonatkozásában a hónap utolsó napján szűnik meg.
- Ügyfél az Alert csomag megrendelésével, illetve az Alert csomag szolgáltatásainak igénybevételével kötelezettséget vállal az Alert csomag használati díjának megfizetésére.
- Ügyfél az Alert csomag szolgáltatását saját felelősségére veheti igénybe. Ügyfél tudomásul veszi, hogy az értesítés megtörténte részben a Szolgáltatón kívül álló körülmények függvénye, melyre tekintettel Szolgáltató az értesítés elmaradásából, tartalmi hibájából illetve a téves riasztásból eredő károkért nem vállal felelősséget, Ügyfél semmilyen körülmények közt nem tarthat igényt anyagi, vagy egyéb jellegű kártérítésre a Szolgáltatóval szemben.

Az Alert csomag bevezetésével az értesítéskezelő funkció mint önálló szolgáltatás megszűnik, helyette az Alert csomagban továbbra is ingyenesen elérhetőek a korábbi értesítéskezelési funkciók (Riasztás típus: Dátumhoz köthető esemény, megtett kilométerhez köthető esemény, értesítési mód: szolgáltatási felület).

9 Korlátozott jótállás

Szolgáltató az Eszközre és kiegészítőkre 24 hónap, hűségnyilatkozat vállalása esetén a vállalt hűségidővel megegyező jótállási időt biztosít.

A Szolgáltató jótáll azért, hogy minden megvásárolt eszköz és kiegészítő szokásos, szerződésszerű használat esetén a jótállási időszak alatt anyag és gyártási hibáktól mentes.

A jótállás a következőkre nem terjed ki:

- az Eszköz folytonos vagy hibamentes működésére;
- adatvesztésre vagy adatkárosodásra;
- semmilyen, akár az Eszközhöz biztosított, akár utólag telepített szoftverre;
- olyan hibára vagy károsodásra, amelynek oka a helytelen, nem rendeltetésszerű használat, baleset, törés, beázás, túlfeszültség, illetéktelen beavatkozás, módosítás, nem megfelelő fizikai vagy működési környezet, vagy az Előfizető által végzett helytelen telepítés, javítás;
- olyan sérülésre, amelyet jogosulatlan javítás okoz;
- olyan meghibásodásokra vagy sérülésekre, amelyeket harmadik fél eszközei okoznak,
- bármely technikai vagy egyéb támogatásra,
- az Eszköz kiszerezésére, ismételt Telepítésére vonatkozó szerelési munka.

A jótállás nem érvényesíthető ha az Eszköz és kiegészítőinek beszerelését nem a Szolgáltató végezte. A jótállás a nem megfelelő használatból eredő hibákra nem terjed ki.

A Szolgáltató a díjhátralékkal rendelkező Előfizető részére a javítás elvégzését feltételhez kötheti.

A jótállási kötelezettség teljesítése során (csere esetén a kiszerezéstől számított 3 hónapon belül) Szolgáltató az Eszközt bevizsgálja. Amennyiben a vizsgálat eredményeképpen a Szolgáltató azt állapítja meg, hogy a meghibásodás a jótállási kötelezettség körén kívül merült fel, a garanciális kötelezettség teljesítésével kapcsolatban felmerült költségét az Ügyféllel szemben érvényesítheti.

10 Felelősséggel kapcsolatos rendelkezések

10.1 Szolgáltató felelősségének terjedelme

Ügyfél elfogadja, hogy az Eszközök és kiegészítők Szolgáltatón kívül eső okból való hibás működése vagy működésének hiánya esetén a Szolgáltató hibás teljesítésére nem hivatkozhat. Szolgáltató kizárólag az Eszközök és kiegészítői meghibásodásából fakadó hibás teljesítés esetére vállal felelősséget.

Szolgáltató nem vállal felelősséget az olyan károkért, amelyek az ÁSZF, az Előfizetői szerződés vagy a Használati Útmutató rendelkezéseinek Ügyfél általi be nem tartásából keletkeztek.

Szolgáltató nem vállal felelősséget az Ügyfél vagy az általa megbízott harmadik személy, illetve nem a Szolgáltató vagy az általa feljogosított alvállalkozó részéről végzett beszerelések, továbbá a Szolgáltató vagy alvállalkozója által teljesített beszerelést követően az Ügyfél vagy az általa megbízott harmadik személy, illetve nem a Szolgáltató vagy az erre feljogosított alvállalkozó részéről végrehajtott, bármilyen utólag beszerelt és a Szolgáltató által jóvá nem hagyott elektronikai eszköz, kiegészítő berendezés által a rendszerben okozott üzemzavarokért és károkért.

Szolgáltató nem vállal felelősséget a távközlési szolgáltatás hibájából történő, valamint földrajzi, légköri körülmények miatti jelzéselmaradásból eredően az Ügyfelet ért hátrányért, kárért.

Az Eszközben található GSM SIM kártya a Szolgáltató tulajdonát képezi, az csak és kizárólag az Eszközben használható. Ezen rendelkezés megszegése következtében az Ügyfél viseli a saját kárát, és a Szolgáltatót ért minden kár és költség megtérítése az Ügyfél kötelezettsége.

A Szolgáltató nem vállal felelősséget azokért a károkért, amelyek Előfizetőt azért érik, mert a Szolgáltató szolgáltatási jogosultságát visszavonják, vagy úgy módosítják, hogy annak következtében a szolgáltatási kötelezettségeinek nem tud eleget tenni.

A fenti események bekövetkezésének tényéről a Szolgáltató haladéktalanul köteles az <http://info.easytrack.hu>, illetve <http://info.map.easytrack.hu> weboldalán keresztül tájékoztatni az Előfizetőt és ez az esemény egyidejűleg maga után vonja az Előfizetői Szerződés azonnali hatályú megszűnését is.

A Szolgáltató felelőssége egyetlen esetben sem haladhatja meg az Előfizető által már megfizetett, de igénybe nem vett szolgáltatási díjak összegét.

A Szolgáltató kijelenti, hogy jelen szerződés keretében nem vállal felelősséget és nem vonható felelősségre az adatátviteli és fogadó rendszer vagy a távközlési szolgáltatás hibájából (pl. a GSM/GPRS kapcsolat hibája) történő Szolgáltatás kimaradásért és adatvesztésért.

A Térképszolgáltatást (beleértve minden képet és rendelkezésre bocsátott adatot) a Térképszolgáltatók és/vagy azok licencorai biztosítják.

Sem a Szolgáltató, sem a Térképszolgáltató nem vállal garanciát a Térképszolgáltató és licencorai, illetve más Térképszolgáltatók által rendelkezésre bocsátott információk pontosságával vagy teljességével kapcsolatban.

Sem a Szolgáltató, sem a Térképszolgáltató nem garantálja, hogy a Szolgáltatások (vagy részei) az összes előfizetői igényt kielégítik, vagy a Szolgáltatások teljesítése zavartalan, biztonságos és hibamentes lesz, tekintettel a 8. fejezetben részletezett, Szolgáltatón kívüli okokra.

Előfizető elfogadja, hogy a Szolgáltatás nem hibamentes, nem magas kockázatú tevékenységekre lett tervezve és gyártva, mint pl. légi forgalom irányítása, életmentő rendszerek, ahol valósidejű útvonal irányítás szükséges, vagy a Szolgáltatás meghibásodása személyi sérüléshez vagy környezeti károkhoz vezethetne.

Szolgáltató az Előfizetői szerződés megkötésekor valamint annak hatálya alatt nem vizsgálja a jármű tulajdonjogának vagy használati jogának eredetét, a jármű használatára, vagy forgalomban való részvételére való jogi és egyéb alkalmasságát, azt az Előfizető által megadott adatok ismeretében elfogadottnak tekinti. Amennyiben az előfizetéssel érintett jármű nem az Előfizető tulajdonát képezi, az

Előfizető köteles az Eszközök és kiegészítők beszereléséhez szükséges tulajdonosi hozzájárulást a jármű tulajdonosától beszerezni. Az Előfizető tudomásul veszi, hogy amennyiben az Előfizető és a gépjármű tulajdonosa eltérő személyek, a Szolgáltatással kapcsolatos mindennemű esetleges tulajdonosi igény tekintetében a tulajdonos felé az Előfizető tartozik helytállni, a Szolgáltató e téren felelősségre nem vonható.

10.2 Korlátozott felelősség

Az Előfizetői szerződésben vállalt szolgáltató kötelezettségek hibás vagy késedelmes teljesítése esetén, amennyiben a Szolgáltató felelőssége megállapítható, a Szolgáltató kizárólag az Előfizető vagyonában okozott, a Szolgáltatás hibás teljesítésével bizonyíthatóan összefüggésben álló értékcsökkenéséért felel.

A Szolgáltató a következményi károkért kizárja felelősségét, így a Szolgáltatás hibás működése miatt a Szolgáltató nem tehető felelőssé az alábbi károk egyike miatt sem (beleértve a szerződésszegés, vagy a gondatlanság esetét is):

- jövedelem-, profit-, szerződéskiesés,
- üzleti veszteség,
- adatvesztésért,
- helyettesítő szolgáltatások költségéért,
- hírnévvesztésért,
- bármilyen speciális, indirekt vagy szükségszerűen következő anyagi kárért vagy veszteségekért.

10.3 Vis maior

Szolgáltató jelen ÁSZF.-ben megállapított valamely kötelezettsége teljesítéséért nem felel azokban az esetekben, amikor olyan, bármely fél érdekkörén kívül eső, előre nem látható, illetve elháríthatatlan körülmény (vis maior) merül fel, amely megakadályozza az előfizetői szerződés teljesítését.

Ilyen körülmények különösen:

- háborús cselekmények, sztrájk, lázadás, szabotázs, robbantásos merénylet, szükséghelyzet, elemi csapás (árvíz, tűzvész, villámcsapás, szél és hóvihár, belvíz, más természeti katasztrófa),
- a Szolgáltatások biztosításában közreműködő harmadik vállalatok (GSM szolgáltató, Google) felszámolása, csődje, megszűnése, Szolgáltatóval való együttműködésük megszűnése,
- Szolgáltatás nyújtását biztosító kiszolgáltató rendszerek meghibásodása, karbantartása (GSM adatátviteli rendszer, Internet hálózat, szerverhálózat, közműszolgáltatás),
- a törvény alapján arra feljogosított szervezetek rendkívüli helyzetben tett intézkedéseinek következményei, amelyek a Szolgáltató Előfizetői szerződésben vállalt kötelezettségeinek teljesítésében korlátozzák vagy gátolják, és ennek eredményként véltlen módon vagyoni, vagy nem vagyoni kárt okoznak.

10.4 Bizonyítási teher

Az Ügyfél és a Szolgáltató között a bizonyítási teher megoszlik. Az Ügyfél –ha kára származott- köteles bizonyítani a kárt és annak mértékét, valamint az okozati összefüggést. Szolgáltató azt köteles bizonyítani, hogy magatartása nem volt jogellenes és úgy járt el, ahogy az adott helyzetben elvárható, vagy jogellenes ugyan a magatartása, de az nem felróható.

11 Szolgáltatási szint, rendelkezésre állás meghatározása

A Szolgáltató köteles minden tőle elvárhatót megtenni annak érdekében, hogy biztosítsa a Szolgáltatás megfelelő működését és az Előfizető részére elérhető legyen legalább 98%-os teljességgel a naptári év bármelyik hónapjában. Az Előfizető a Szolgáltatás Szolgáltató érdekkörébe tartozó okból történő hibás működése vagy működésének hiánya esetén a jelen fejezetben foglalt igényekkel léphet fel a Szolgáltatóval szemben:

11.1 Nyomkövetés szolgáltatás

- **A szolgáltatás-rendelkezésre állása (RA)**

A szolgáltatás-igénybevehetőség tényleges időtartamának aránya a teljes elvi szolgáltatási időtartamhoz képest [%]

A rendelkezésre állás számítási módja:

$RA = [1 - SZKT/SZT] * 100$, ahol

SZKT: szolgáltatás kiesés teljes időtartama

SZT: teljes elvi szolgáltatási időtartam

Ha az Előfizető az alábbiak közül bármelyiket tapasztalja a Szolgáltató, vagy a Térképszolgáltató partnereinek felróható okból, és ennek következtében nem tudja igénybe venni a Szolgáltatást, az alábbiakban részletezett igényeket támaszthatja a Szolgáltatóval szemben:

"Szolgáltatási Követelések" esetei:

- amennyiben szolgáltatás-rendelkezésre állása bármelyik naptári hónapban a **98%-ot** eléri, Előfizető nem léphet fel szolgáltatási követeléssel
- 3 nap/hó extra Szolgáltatás a Szolgáltatás vége után költségmentesen, ha a szolgáltatás-rendelkezésre állása bármelyik naptári hónapban **98%** alatt van
- 7 nap/hó extra Szolgáltatás a szolgáltatási időszak lejártá után költségmentesen, ha a szolgáltatás-rendelkezésre állása bármelyik naptári hónapban **95%** alatti
- 15 nap/hó extra Szolgáltatás a szolgáltatási időszak lejártá után költségmentesen, ha a szolgáltatás-rendelkezésre állása bármelyik naptári hónapban **90%** alatt van

Maximális szolgáltatási követelés

A Szolgáltató által az Előfizetőnek biztosított összes Szolgáltatási Követelés egy naptári hónap összes üzemén kívüli időszakáért nem haladhat meg 15 szolgáltatási napot. A Szolgáltatási Követelések nem válthatók át pénzügyi kompenzációra.

A szolgáltatási követelés érvényesítése

Az Előfizető igényét írásban a fent meghatározott tények bekövetkezésétől számított 30 napos jogvesztő határidőn belül jelentheti be a Szolgáltató felé.

11.2 Üzemanyagszint mérő szonda meghibásodása

Szolgáltató az üzemanyagszint mérő szonda Szolgáltató érdekkörébe tartozó meghibásodása esetén a hibás működés idejére az Üzemanyagszonda bérleti díját, illetve az üzemanyag grafikon és tankolási lista díját nem tartalmazó díjcsomag szerinti szolgáltatási díj megfizetésére tarthat igényt. (szolgáltatási díj kompenzációja)

Előfizető tudomásul veszi, hogy az üzemanyagszint mérés kiegészítő jellegű szolgáltatás, melyre tekintettel az Előfizető nem hivatkozhat arra, hogy a Szolgáltatás megrendelésére kifejezetten az üzemanyagszint mérésre tekintettel került sor, erre hivatkozással nem tagadhatja meg a Szolgáltatás többi része (pl.: nyomkövetés szolgáltatás) után járó szolgáltatási díj megfizetését.

Előfizető az üzemanyagszonda meghibásodása esetén a szolgáltatási díj kompenzációján felül más igényt nem érvényesíthet.

12 Előfizetői panaszok, bejelentések intézése

A Szolgáltató az Ügyfél bejelentéseinek, panaszainak fogadására Ügyfélszolgálatot működtet, melynek elérhetőségeit jelen ÁSZF 1.9 pontja tartalmazza.

A Szolgáltató fenntartja magának a jogot, hogy az ügyfélszolgálati telefonszámokra érkezett hívásokról hangfelvételt készítsen, amiről a hívó felet minden esetben a hangrögzítést megelőzően tájékoztatja. Szolgáltató a rögzített hanganyagokat a rögzítés napját követő 1 évig tárolja.

Az Ügyfél a szerződéssel kapcsolatos jognyilatkozatait (szerződés felmondása, Szolgáltatás szüneteltetése, visszakapcsolása) csak írásban teheti meg az Ügyfélszolgálat elérhetőségein. Az írásbeli bejelentésben fel kell tüntetni a reklamáció okát, az Ügyfél beazonosításához szükséges adatokat, az Eszköz azonosítót, valamint csatolni kell azokat a dokumentumokat, bizonyítékokat, amely alapján a reklamáció érvényesítésére kerül sor.

Az Előfizető, Felhasználó az Eszköz meghibásodását, hibás működését köteles haladéktalanul írásban bejelenteni a Szolgáltatónak. A Szolgáltató az Előfizető bejelentését, panaszát legkésőbb a bejelentéstől számított 30 napon belül kivizsgálja és a vizsgálat eredményéről az Előfizetőt írásban értesíti.

Amennyiben a bejelentés, panasz kivizsgálására (pl. harmadik fél bevonása miatt) a 30 nap nem elegendő, a Szolgáltató az általános elintézési idő lejárta előtt köteles írásban értesíteni az Előfizetőt az úgy elintézésének várható időpontjáról.

Amennyiben az Előfizető panaszában az Eszköz meghibásodására hivatkozik és a Szolgáltató jelzése alapján az Eszköz helyszíni vizsgálata szükséges, az Ügyfél köteles az előre egyeztetett helyen és időben lehetővé tenni az Eszköz Szolgáltató általi megvizsgálását. Amennyiben a Szolgáltató megállapítása alapján a hiba az Eszköz nem rendeltetésszerű, illetve szerződésszerű használatára vagy szabotálására vezethető vissza, a javítással illetve a helyszíni vizsgálattal kapcsolatos költségeket, valamint az Eszköz hibájából eredő károkat az Ügyfél köteles viselni.

Előfizető a Szolgáltató hibás teljesítéséből fakadó igényeit 30 napos jogvesztő határidőn belül jelentheti be írásban a Szolgáltatónak.

Fogyasztói szerződésére vonatkozó eltérő rendelkezések:

Fogyasztói szerződés esetén ellenkező bizonyításáig vélelmezni kell, hogy a teljesítést követő hat hónapon belül felismert hiba már a teljesítés időpontjában megvolt. Fogyasztói szerződés esetén a hiba felfedezésétől számított két hónapon belül közölt kifogást kellő időben közöltnek kell tekinteni.

13 Karbantartás

A Szolgáltatónak jogában áll szükség szerint karbantartást végezni rendszerén, mely idő alatt a Szolgáltatás szünetel. A tervezett karbantartásokat a Szolgáltató 24 órával megelőzően weboldalán közzéteszi. Nem terheli közzétételi kötelezettség a Szolgáltatót a 15 percnél rövidebb vagy nem tervezett karbantartás esetén.

14 Helyes használat és tiltott használat

Az Előfizető kijelenti, hogy a Térképszolgáltató térképeinek használatakor felelősséget vállal azok használatáért és a használat során előálló következményekért.

Kijelenti, hogy csak olyan célokra használja a Szolgáltatást, amelyek legálisak, és jelen Szolgáltatási feltételekkel és bármely vonatkozó jogszabállyal és egyéb irányelvvel összhangban állnak. Ennek során tartózkodik az alábbi cselekményektől:

- fenyegetés vagy visszaélés, mások törvényes jogainak megsértése,

- feltölteni, postázni, e-mailben elküldeni, továbbadni vagy más módon elérhetővé tenni olyan tartalmat, amely bármely fél szabadalmát, kereskedelmi jelölését, tulajdonjogát, kereskedelmi titkát vagy más egyéb tulajdonjogát sérti,
- kiadni magát egy másik személynek vagy tagnak, vagy meghamisítani, kitérőlni bármely tulajdonjogot, jogi vagy más értesítést, tulajdonjogi megjelölést, eredetiséget jelölő címkét, szoftverforrást vagy más anyagot,
- korlátozni vagy megakadályozni bármely más felhasználót a szolgáltatások használatában, beleértendő harmadik fél által nyújtott olyan szolgáltatásokat, amelyek a vevőoldalról elérhetőek,
- a szolgáltatásokat illegális vagy engedély nélküli célra használni,
- megzavarni vagy megszakítani a Szolgáltatásokat vagy szervereket, vagy a Szolgáltatásokhoz kapcsolódó hálózatokat, vagy megszegni a Szolgáltatásokkal kapcsolatos hálózati követelményeket, eljárásokat, szabályokat,
- bármilyen robot, spider, oldalbejáró vagy más eszköz használata, hogy a Szolgáltatások egy része visszakereshető vagy indexálható legyen, vagy a felhasználókról jogtalan célra információt gyűjteni,
- olyan tartalmat megjelentetni, amely hamisan azt állítja, vagy sugallja, hogy az ilyenféle tartalmat az Előfizető, a Szolgáltató, vagy a Térképszolgáltató szponzorálja vagy támogatja,
- automatikusan vagy tisztességtelenül létrehozni felhasználói fiókot.

Az Előfizető nem jogosult arra, hogy az Előfizetői szerződés megkötésével az őt megillető jogokat harmadik személyre átruházza. Az Előfizető teljes körű felelősséggel tartozik minden olyan Szolgáltatás használatáért, amelyek az általa megvásárolt Eszközhöz tartozó felhasználó fiókon keresztül történnek.

15 Értesítések, közzétételek, nyilatkozatok

15.1 Az Előfizető nyilatkozat tételei

Az Előfizető nyilatkozatait a Szolgáltató Ügyfélszolgálatára postai úton feladva vagy személyesen benyújtva írásban, illetve az Ügyfélszolgálat elektronikus levélcímére megküldött e-mailben jogosult megtenni.

15.2 A Szolgáltató közzétételi kötelezettsége

A Szolgáltató ügyfélszolgálaton történő közzétételi kötelezettségét (beleértve különösen az ÁSZF közzétételét, valamint más tájékoztatás közzétételét) az alábbiak szerint teljesíti:

- a. a tájékoztatást az internetes honlapján, az info.easytrack.hu weboldalon közzéteszi, továbbá
- b. az abban foglaltakról a telefonon elérhető ügyfélszolgálaton szóbeli tájékoztatást ad.

15.3 A Szolgáltató Előfizetővel szemben fennálló értesítési kötelezettsége

A Szolgáltató Előfizetővel szemben fennálló értesítési kötelezettségét az alábbiak szerint teljesíti:

Közérdekű szolgáltatási információkról történő tájékoztatást az info.easytrack.hu internetes honlapján teszi közzé.

Közérdekű szolgáltatási információknak minősülnek:

- a. ÁSZF módosítás
- b. Szolgáltatási csomagok módosítása
- c. Új szolgáltatások bevezetése
- d. Meglévő szolgáltatások megszüntetése
- e. Szolgáltatási díjak módosítása
- f. Tervezett karbantartási időszakok

Egyéni előfizetői információkról az Előfizető értesítése közvetlen, írásbeli módon (értesítés levélben) vagy elektronikus levélben történik.

15.4 Postai úton megküldött iratok

Szolgáltató leveleit postai úton, ajánlottan tértivevényesen vagy e-tértivevény szolgáltatás igénybevételével küldi meg az Ügyfélnek. A postai úton megküldött iratokat a kézbesítés megkísérlésének napján kézbesítettnek kell tekinteni, ha a címzett az átvételt megtagadta. Ha a címzett az iratot nem vette át (pl.: a Szolgáltatóhoz „nem kereste” vagy „a címzett ismeretlen helyre költözött” jelzéssel érkezett vissza), az iratot a feladást követő tizedik munkanapon kézbesítettnek kell tekinteni

16 Szolgáltató bevallási közreműködői tevékenységére vonatkozó speciális rendelkezések

16.1 Bevallási közreműködői tevékenység

Szolgáltató a NÚSZ-szal megkötött adatszolgáltatásra vonatkozó szerződés alapján, valamint az Előfizetővel megkötött Megbízási szerződés szerint az Útdíj törvény szerinti bevallási közreműködői feladatokat lát el.

Szolgáltató bevallási közreműködői tevékenységére az ÁSZF rendelkezéseit a jelen pontban foglalt eltérésekkel kell alkalmazni, kivéve ha a NÚSZ-ÁSZF másképp rendelkezik, mert abban az esetben a NÚSZ –ÁSZF rendelkezéseit kell alkalmazni.

Előfizető a Megbízási szerződés megkötésével kijelenti, hogy az érintett útdíjköteles gépjárműveken olyan joga áll fenn, mely alapján jogosult a szerződés megkötésére.

Az útdíj megállapítása, a számlavezetés, az egyenleg nyilvántartás, a díjszedés és a díjellenőrzés nem a Megbízási szerződés alapján történik, e feladatokat a NÚSZ látja el az Előfizetővel kötött szerződés alapján.

16.2 FOGALMAK

Az ÁSZF 16. pontjában használt fogalmak az alábbi jelentéssel bírnak:

16.2.1 NÚSZ: Nemzeti Útdíjfizetési Szolgáltató Zártkörűen Működő Részvénytársaság, 1134 Budapest, Váci út 45/B.

16.2.2 NÚSZ – ÁSZF: A NÚSZ hivatalos honlapjának (www.hu-go.hu) ÁSZF menüjében elérhető mindenkor „Általános Szerződési Feltételek a bevallási közreműködők adatszolgáltatására vonatkozó egyedi szerződéshez” című dokumentum.

16.2.3 Adatszolgáltatás: A Bevallási Közreműködő által, a NÚSZ részére, a bevallás elkészítéséhez szükséges adatok átadása a NÚSZ-ÁSZF rendelkezéseinek megfelelően. A Bevallási Közreműködő az Adatszolgáltatást a NÚSZ által definiált interfész specifikációban rögzített formában és adattartalommal köteles biztosítani.

16.2.4 Bevallási Közreműködő: A Szolgáltató, akit az Előfizető a NÚSZ-szal megkötött Díjfizetési szerződés alapján terhelő bevallási kötelezettség teljesítése érdekében vesz igénybe.

16.2.5 Bírság: Az Útdíj megfizetésének elmulasztása esetén a közigazgatási bírsággal sújtandó közlekedési szabályszegések köréről, az e tevékenységekre vonatkozó rendelkezések megsértése esetén kiszabható bírságok összegéről, felhasználásának rendjéről és az ellenőrzésben történő közreműködés feltételeiről szóló 410/2007. (XII. 29.) Korm. rendelet szerint kiszabott pénzbeli szankció.

16.2.6 Díjfizetési Szerződés: A NÚSZ és az Ügyfél között az Útdíj megfizetése tárgyában megkötött szerződés.

16.2.7 Éles Üzemkezdő: Az az időpont, amikor a NÚSZ az UD Rendszer üzemeltetését megkezdi.

16.2.8 Értesítendő Személy: Az a személy, aki egy adott gépjármű vonatkozásában az UD Rendszerben az értesítés kiküldésének időpontjában értesítésre jogosult személyként van regisztrálva, az ott megadott értesítési elérhetőségek mellett.

16.2.9 Feketelista: Az útdíj-szolgáltatók által összeállított lista, amely a díjellenőrzés során kiszűrendő gépjárművek rendszám és fedélzeti berendezés azonosítóit tartalmazza.

16.2.10 Feldolgozó rendszer: A Bevallási Közreműködő központi rendszere és mindazon egyéb informatikai rendszere, beleértve az Előfizető gépjárműveinek Eszközeit is, amelyek a Bevallási Közreműködő központi rendszerének funkcionálásához, így különösen az Adatszolgáltatás elkészítéséhez szükséges adatok összegyűjtését és a Bevallási Közreműködő központi rendszere részére történő továbbítást biztosítja.

16.2.11 Jogosulatlan úthasználat: Minden olyan úthasználat jogosulatlan, ahol a díjköteles útszakaszok használatáért az Előfizető esetében nem vagy nem megfelelő mértékben történik díjfizetés. A mentesség eseteit kivéve.

16.2.12 JDB-osztályozás: Gépjárműveket és járműszerelvényeket a jármű fajtája, a megengedett legnagyobb össztömeg és a tengelyek száma szerint öt Díjkategóriába soroló járműosztályozás.

16.2.13 Megbízási szerződés: A Szolgáltató és az Előfizető között a jelen ÁSZF-ben foglalt feltételek elfogadásával létrejövő, az Útdíjtörvény szerinti bevallási közreműködői feladatok ellátására irányuló egyedi szerződés.

16.2.14 Menetillesztés: Olyan gráfelméleti algoritmus, amely alapján azon útdíj-köteles útszakaszok is meghatározásra kerülnek, amelyekre pozíció adat nem érkezett az Eszköztől, azonban azok használata minden kétséget kizáróan, matematikai szabályok alapján bizonyítható a sebesség, az idő, az útdíj-köteles úthálózat struktúrája és egyéb szempontok alapján.

16.2.15 UD Rendszer: Az útdíj bevallását, kivetését, beszédését, az Útdíj megfizetése és az útdíjköteles elemi útszakaszok jogszerű használata ellenőrzésének támogatását lehetővé tévő, a NÚSZ által működtetett elektronikus rendszer.

16.2.16 Ugrási Jelentés: Ha az Előfizető utolsó előtti megfigyelt pozíciója és az utolsó megfigyelt pozíciója között Díjköteles Útszakasz vagy Útszakaszok vannak, vagy lehetnek (a piramis elv alapján díjköteles szakaszt tartalmazó útvonalat kell tervezni), és a menetillesztés szabálya nem alkalmazható, akkor a Bevallási Közreműködő köteles ugrást jelenteni a NÚSZ felé. Az Ugrási Jelentés adattartalma nem Adatszolgáltatás, hanem az ugrás tényének bejelentését tartalmazza, a pozíciók észlelésének időpontjának és az észlelt pozíciókhoz tartozó GPS koordinátáknak a megadásával a NÚSZ-ÁSZF-ben meghatározott határidőn belül, tartalommal és módon.

16.2.17 Útdíj: Díjköteles útszakasz használata ellenében fizetendő, a megtett úttal arányos díj.

16.2.18 Útdíjtörvény: Az autópályák, autóutak és főutak használatáért fizetendő megtett úttal arányos díjról szóló 2013. évi LXVII. törvény.

16.2.19 Úthasználati Jogosultság: Az Útdíjtörvény szerinti jogosultság, amelynek megléte igazolja, hogy az adott személy az adott díjköteles útszakasz vonatkozásában teljesítette az Útdíj megfizetésére vonatkozó kötelezettségét.

16.3 Szolgáltató bevallási közreműködőként nyújtott szolgáltatásának tartalma

Szolgáltató az Előfizetővel megkötött külön Megbízási szerződés alapján az Útdíjtörvény szerinti Bevallási Közreműködőként segíti az Előfizető útdíjhasználati jogosultságának megszerzését a NÚSZ irányában, ennek keretében az Előfizető nevében és helyette nyilatkozik az útdíjbevalláshoz szükséges Adatszolgáltatás keretein belül.

Az Adatszolgáltatás mellett a Szolgáltató a közte és a NÚSZ között az adatszolgáltatásra vonatkozóan létrejött szerződés előírásai szerint a jelen ÁSZF-ben meghatározott esetekben és tartalommal értesíti az Értesítendő Személyt az úthasználati jogosultsága szempontjából lényeges körülményekről.

16.4 Szolgáltató beállási közreműködői tevékenységének előfeltételei

A Szolgáltatót Adatszolgáltatási kötelezettség az alábbi előfeltételek teljesülését követően terheli:

1. EasyTRACK szolgáltatás igénybevételeire irányuló Előfizetői szerződés létrejötte és a Szolgáltatás aktiválása
2. Elektronikus útdíjfizetési rendszerben (HU-GO) történő Adatszolgáltatásra irányuló Megbízási szerződés megkötése a Szolgáltatóval
3. Előfizető regisztrációja (OBU ID-val és OBU PIN kóddal) a NÚSZ regisztrációs weboldalán (www.hu-go.hu)
4. Előfizetői regisztráció Szolgáltató általi visszaigazolása a NÚSZ részére
5. Sikeres regisztráció (regisztráció lezárása) NÚSZ általi visszaigazolása az Előfizető részére

Szerződő felek között a Megbízási szerződés írásban jön létre. Ha a Szolgáltató a beállási közreműködői feladatok ellátását az Előfizető regisztrációja alapján a Megbízási szerződés Ügyfél általi aláírását megelőzően megkezdte, akkor a Felek között a Megbízási szerződést a Felek ráutaló magatartása létrehozta az Előfizető regisztrációjának Szolgáltató általi visszaigazolása időpontjában. Ebben az esetben Szolgáltató postai úton megküldi Ügyfélnek az írásbeli Megbízási szerződést. A kézbesítésre a 15.4 pont rendelkezései megfelelően irányadóak. Amennyiben Ügyfél azt nem küldi vissza a kézbesítéstől számított 8 napon belül, abban az esetben Szolgáltató jogosult a beállási közreműködői tevékenységét szüneteltetni mindaddig, amíg az Ügyfél által cégszerűen aláírt Megbízási szerződés a Szolgáltatóhoz meg nem érkezik. Szolgáltató az aláírt szerződés átvételétől számított 5 munkanapon belül köteles a beállási közreműködői tevékenységét újra megkezdni. Szolgáltató a beállási közreműködői tevékenysége körében vállalt kötelezettségeinek a regisztrációs eljárás sikeres lezárultát követően köteles eleget tenni.

Előfizető tudomásul veszi, hogy a rendszerben az Eszköz előzetes felülvizsgálaton esik át. A regisztrációt megelőzően a Szolgáltató elektronikus úton megküldi Előfizető részére azon Eszközök listáját, amelyekkel a NÚSZ oldalon történő regisztráció megkezdhető, azaz az Eszközök műszaki, technikai átvizsgálása megtörtént. Azon Eszközök vonatkozásában, amelyeknél az előzetes felülvizsgálat hibát jelzett, az Eszköz javításáig, esetlegesen a cseréig a regisztráció nem kezdhető meg.

16.5 Regisztrációs eljárással, JDB állítással kapcsolatos rendelkezések

Előfizetőnek a regisztrációs eljárás során a Szolgáltató által teljesített Adatszolgáltatás felhasználásához szükséges felhatalmazást kell adnia a NÚSZ részére.

Előfizető tudomásul veszi, hogy a tengelyszámon alapuló JDB osztályba történő besorolás megadása a NÚSZ rendszerében az Előfizető feladata és felelőssége.

A jármű tengelyeit az alábbiak szerint kell figyelembe venni:

- a Gépjármű vagy Járműszerelvény összes tengelyét figyelembe kell venni, beleértve a közlekedés során nem használt (felhúzott) tengelyt/tengelyeket is,
- Gépjármű mögé csatolt vontatmány esetén, a Gépjármű tengelyein túl, a vontatmány összes tengelyét is figyelembe kell venni, beleértve a közlekedés során nem használt (felhúzott) tengelyt/tengelyeket is.

Ha az Ügyfél a JDB állítást a Szolgáltató igénybe vételével kívánja teljesíteni, a regisztráció során erre vonatkozóan nyilatkoznia kell. Az ilyen tartalmú regisztráció Szolgáltató általi elfogadását követően a JDB értéket az UD rendszer rendeli hozzá az Adatszolgáltatáshoz.

A JDB állítás menete és az új JDB érték hatályosulása

Az új JDB adat hatályosulásának menete a következő:

- a.) Ügyfél átállítja a JDB értéket
- b.) Az állítás tényéről és az új JDB értékről Szolgáltató tájékoztatja az UD Rendszert
- c.) Az UD Rendszer emailen keresztül értesíti az Értesítendő Személyt az új JDB értékről. Az új JDB érték ezzel az értesítéssel (annak kiküldésével) hatályosul,
- d.) Az UD Rendszer a JDB hatályosulásáról a Szolgáltatót értesíti a hatályba lépés időpontjának megadásával.

Egy adott JDB változás hatályosulásáig az UD Rendszer a régi JDB adatot rendel hozz a Bevallási Közreműködő Adatszolgáltatásához, ezért az Ügyfeleknek különös figyelmet kell fordítaniuk arra, hogy a hatályosulásig új tengelyszámmal ne közlekedjenek, mert ez jogosulatlan úthasználatot eredményez és bírságot vonhat maga után!

16.6 Értesítési kötelezettséggel kapcsolatos rendelkezések

16.6.1 A Szolgáltató értesítési kötelezettségének az Előfizető által a Megbízási szerződés 1. számú mellékletében, illetve az UD rendszerben a regisztráció során megadott elérhetőségeken keresztül (Értesítendő személy részére a hatályos regisztrált értesítési adatok figyelembevételével) tesz eleget. Amennyiben az 1. számú mellékletben rögzített adatok és az Előfizető által a regisztrációs eljárás során az UD rendszerben rögzített adatok eltérnek egymástól, abban az esetben a Szolgáltató **csak a regisztrációs eljárás során az UD rendszerében rögzített elérhetőségeken keresztül köteles eleget tenni értesítési kötelezettségének.**

Telefonos értesítés esetén a Szolgáltató részéről az értesítési kötelezettség teljesítettnek minősül, ha az Ügyfél telefonos értesítését az értesítésre előírt időtartamon belül, legalább kétszer megkísérelte, de az Ügyfél az értesítést nem fogadta. Szintén teljesítettnek kell tekinteni az értesítést, ha az Ügyfél elérése az Ügyfél érdekkörében felmerült okból hiúsul meg.

SMS-ben történő értesítés esetén az értesítés nyelve – a Felek eltérő megállapodásának hiányában - az a nyelv, amelyen a Szolgáltató és az Előfizető között a Megbízási szerződés létrejött.

Ha a regisztráció során egy Ügyfél a Szolgáltatónál több gépjárművet regisztrál ugyanarra a telefonszámra vagy ugyanarra az email címre, és az értesítés egy Ügyfélnek ugyanarra a telefonszámra vagy email címre regisztrált gépjárművei közül 20-nál több gépjárművet érint, akkor a Szolgáltató az értesítést az alábbi eltérésekkel hajtja végre:1) ugyanazon email cím esetén egy emailben küldhet értesítést valamennyi értesítéssel érintett gépjármű vonatkozásában, azzal, hogy az értesítő emailben teljes körűen fel kell sorolnia az értesítéssel érintett gépjárművek rendszámát;

2) ugyanazon telefonszám esetén:

a) egy telefonhívás útján tehet eleget értesítési kötelezettségének valamennyi értesítéssel érintett gépjármű vonatkozásában, azzal, hogy a telefonhívás során az értesítéssel érintett valamennyi gépjármű rendszámát teljes körűen fel kell sorolnia;

b) egy SMS útján küldhet értesítést valamennyi értesítéssel érintett gépjármű vonatkozásában, azzal, hogy az SMS-ben az értesítéssel érintett gépjárművek rendszámát nem kell teljes körűen felsorolnia, de abban hivatkoznia kell az egyéb értesítési csatornákon történt értesítésekre, feltéve, hogy az a) pontban említett telefonhívás oly módon zárult sikeresen, hogy valamennyi értesítéssel érintett gépjármű vonatkozásában a rendszámok teljes körű felsorolása (egyeztetése) a telefonbeszélgetés során ténylegesen sikeresen megvalósult.

16.6.2 Előfizető tudomásul veszi, hogy a Szolgáltatót csak és kizárólag az alábbi esetekben és tartalommal terheli értesítési kötelezettség az Előfizető felé.

16.6.2.1 EasyTRACK eszköz hibája:

A Szolgáltató az Eszköz hibájáról, illetve az Eszköz hiba elhárultáról az észleléstől számított 10 percen belül értesíti az Értesítendő személyt.

Előfizető tudomásul veszi, hogy a Szolgáltatót csak és kizárólag abban az esetben terheli az értesítési kötelezettség, amennyiben az Eszköz és a rendszer sajátosságaiból fakadóan a hibát kétséget kizáróan vagy nagy valószínűséggel meg tudja állapítani.

Előfizető tudomásul veszi, hogy amennyiben az Eszköz hibáját észleli vagy a Szolgáltató az Eszköz hibájáról értesíti, a hiba észlelését vagy a hibára vonatkozó értesítését követően az Úthasználati jogosultság viszonylati jegy vásárlásával történő megszerzése az Előfizető kötelessége és felelőssége. Előfizető tudomásul veszi, hogy a viszonylati jegy vásárlásának elmaradása Jogosulatlan Úthasználatot és esetleges bírságolást eredményez.

Az értesítés módja e-mail, SMS és telefon.

Az értesítés tartalma: a probléma észlelésének időpontja, rövid leírása és az érintett jármű rendszáma.

A Szolgáltató az Eszköz hibájának elhárításáról szintén értesítést küld.

Az értesítés módja e-mail, SMS és telefon.

Az értesítés tartalma: a probléma elhárulásának ténye, időpontja, rövid leírása és az érintett jármű rendszáma.

Ügyfél írásbeli kérése esetén, annak kockázatára, a Szolgáltató jogosult az EasyTrack eszköz hibáról illetve annak elhárításáról történő, telefonon és SMS-en történő értesítést mellőzni, amennyiben az Ügyfél az erre irányuló kéréséről írásban nyilatkozik.

Szolgáltató tájékoztatja az Ügyfelet az értesítés mellőzésének kockázatáról, miszerint az easyTRACK eszköz hibája miatt megbírságozhatják. Az értesítés hiányából eredő Bírságért vagy más jogkövetkezményért az Ügyfél felel.

16.6.2.2 Feldolgozó rendszer üzemhibája:

Előfizető tudomásul veszi, hogy a Szolgáltató üzemhibára vonatkozó értesítését követően, a Szolgáltató által megjelölt időponttól kezdődően a rendszer meghibásodásának elhárítására vonatkozó értesítésig az Úthasználati Jogosultság viszonylati jegy vásárlásával történő megszerzése az Előfizető kötelessége és felelőssége. Előfizető tudomásul veszi, hogy a viszonylati jegy vásárlásának elmaradása jogosulatlan úthasználatot és esetleges bírságolást eredményez.

Az értesítés módja e-mail, SMS és telefon.

Értesítés tartalma:

- probléma észlelésének időpontja, rövid leírása,
- Előfizető mely időponttól köteles, mely rendszámú járműre viszonylati jegyet váltani,
- figyelmeztetés, hogy viszonylati útvonaljegy vásárlás elmaradása Jogosulatlan Úthasználatot és esetleges Bírságot eredményez,

A Szolgáltató a rendszer meghibásodásának elhárításáról szintén értesítést küld.

16.6.2.3 Szolgáltatás felfüggesztése, Előfizetői szerződés megszűnése, Szolgáltató Adatszolgáltatásra irányuló jogviszonyának megszüntetése

Amennyiben a Szolgáltató bármilyen okból a szolgáltatást felfüggeszti (azaz szünetelteti az ÁSZF 4.1. vagy 4.2. pontja alapján) vagy a szerződés megszűnik egy vagy több Eszköz vonatkozásában az Ügyféllel (így különösen felmondja a díjfizetés elmaradása miatt), akkor a követendő eljárás a következő:

a) Szolgáltatónak értesítenie kell az Értesítendő Személyt és az Ügyfelet a felfüggesztés vagy a Ügyféllel kötött szerződés megszűnésének tényéről, időpontjáról és az érintett jármű vagy járművek rendszámáról legalább 3 munkanappal a felfüggesztés vagy szerződésbontás előtt. Az Ügyfelek felé történő értesítés módja minden esetben e-mail, sms és telefonhívás. Tartalma az Értesítendő Személy felé: Ügyfél (adott esetben az Úthasználón keresztül) milyen okból, mely időponttól köteles, mely rendszámú járműre viszonylati jegyet váltani. Figyelmeztetés, hogy Viszonylati útvonaljegy vásárlás elmaradása jogosulatlan úthasználatot és esetleges Bírságot eredményez.

b) A megadott időpont eltelte után a Szolgáltató leállíthatja az Adatszolgáltatást és az egyéb, interfészen keresztüli, ügyféllel kapcsolatos adatküldést.

A megfelelő értesítés feltétele a felfüggesztésnek vagy megszüntetésnek.

Amennyiben a Szolgáltató a felfüggesztést visszavonja erről egyidejűleg az Ügyfelet és a NÚSZt is értesítenie kell.

Amennyiben a Szolgáltató és az Egyetemes Útdíjszolgáltató közötti jogviszony bármilyen okból megszűnik, a megszűnés előtt legalább 3 munkanappal valamennyi Ügyfelet értesíteni kell, kivéve, ha a megszűnés körülményei ezt lehetetlenné teszik. . Az ügyfelek felé történő értesítés módja minden esetben e-mail, sms és telefonhívás. Tartalma: Ügyfél milyen okból, mely időponttól köteles, mely rendszámú járműre viszonylati jegyet váltani. Figyelmeztetés, hogy Viszonylati jegy vásárlás elmaradása Jogosulatlan Úthasználatot és esetleges Bírságot eredményez. A felfüggesztés visszavonásáról szóló értesítés módja megegyezik a felfüggesztésről szóló módokkal.

16.6.2.4 Szolgáltatás újraindításáról történő értesítés

A Szolgáltató a szolgáltatás újraindítása előtt legalább 5 órával köteles az Előfizetőt értesíteni a Szolgáltatás újraindításáról és annak időpontjáról.

Az értesítés módja e-mail, SMS és telefon.

Értesítés tartalma:

- szolgáltatás újraindításának ténye, időpontja,
- érintett járművek rendszáma.

16.6.2.5 Ugrás észlelése

Ugrás észlelése esetén Szolgáltatónak az UD rendszer visszaigazolását követően öt (5) percen belül értesítenie kell az Értesítendő személyt az ugrási jelentés UD Rendszerbe történő megküldéséről.

Az értesítés módja e-mail és SMS (azaz telefon nem).

Két különböző típusú értesítési kötelezettség áll fenn attól függően, hogy az UD Rendszerben a bejelentett ugrással kapcsolatban a visszaigazolás alapján bevallás kezdeményezésre került vagy sem.

- a.) Értesítés tartalma, amennyiben bevallás kezdeményezésre került:
Adott Gépjárműre (rendszám megjelölésével) a két időpont és a két GPS koordináta között (a koordináták és az időpontok megadásával) pozícióadat(ok) hiányában ugrási menetillesztés történt vélelmezett úthasználattal.
- b.) Értesítés tartalma, amennyiben nem került kezdeményezésre bevallás:
Adott Gépjárműre (rendszám megjelölésével) a két időpont és a két GPS koordináta között (a koordináták és az időpontok megadásával) pozícióadat(ok) hiányában ugrás került bejelentésre, de bevallásra kezdeményezésére nem került sor a NÚSZ-ÁSZF 2.4.3. („Bevallás kezdeményezése ugrási jelentés alapján”) b) pontjában foglalt okok valamelyike miatt.

16.6.2.6 Bevallási közreműködői tevékenység felfüggesztése, újraindítása

Szolgáltató minimum 2 munkanappal a felfüggesztés hatályba lépésének napja előtt értesíti az Értesítendő személyt, ha a NÚSZ döntése alapján a Szolgáltató rendszere felől az adatfogadást felfüggeszti.

Az értesítés módja e-mail, SMS és telefon.

Értesítés tartalma:

- szolgáltatás felfüggesztésének időpontja.

Abban az esetben, ha a NÚSZ döntése alapján a felfüggesztett adatfogadást újraindítja, a hatályba lépés napjának megjelölésével a Szolgáltatónak kötelessége minimum 1 nappal az újraindítás hatályba lépése előtt értesíteni az Értesítendő személyt.

Az értesítés módja e-mail, SMS és telefon.

Értesítés tartalma:

- szolgáltatás újraindításának időpontja.

16.6.2.7 JDB adat (tengelyszám) állítással kapcsolatos értesítés

Szolgáltató az új JDB érték hatályosulásáról történő tudomás szerzését követően nyomban, legkésőbb 30 másodpercen belül SMS-ben értesítést küld az Értesítendő Személy részére változtatási kérelméről, illetve a JDB állítás hatályba lépéséről. Ez az értesítés tájékoztató jellegű, a

hatályba lépés idejét az UD Rendszer által az Értesítendő személy részére kiküldött email kiküldésének időpontja határozza meg.

16.7 Felelősséggel kapcsolatos rendelkezések

16.7.1 Szolgáltató felelőssége

Szolgáltató az Útdíjtörvény 6. § (8) bekezdése és az Ügyféllel kötött Megbízási Szerződése alapján, a polgári jogi kártérítési (így különösen felróhatósági) szabályoknak megfelelően tartozik az Előfizető felé felelősséggel az általa biztosított Eszköz szabályszerű működésre való alkalmasságáért és az Adatszolgáltatásért.

Felelőssége körében a Szolgáltató köteles az Előfizető felé helytállni a Szolgáltató hibás vagy hiányos Adatszolgáltatásából eredő, az Előfizetőt ért kárért az alábbiak szerint:

Ha az Adatszolgáltatás kevesebb Úthasználati Jogosultság igénylést tartalmazott, mint amire a tényleges úthasználat szerint szükség lett volna és ezért az Ügyfélre bírságot szabtak ki, a Bírság összegét a Szolgáltató megfizeti az Ügyfélnek.

Ha az Adatszolgáltatás több Úthasználati Jogosultság igénylést tartalmazott, mint amire a tényleges úthasználat szerint szükség lett volna, a többlet úthasználat díját a Szolgáltató az Ügyfélnek megtéríti, kivéve ha ezt az összeget szerződés vagy jogszabály alapján a NÚSZ-nak vissza kell téríteni az Ügyfél részére.

Ügyfél tudomásul veszi, hogy a kiszabott Bírság, illetve az Ügyfél által megfizetett többlet úthasználati díj megtérítésére Szolgáltató csak akkor köteles, ha bizonyíthatóan, kizárólag és a Szolgáltatónak felróhatóan, az általa hibásan vagy hiányosan teljesített Adatszolgáltatásból ered.

Az Ügyfél a kártérítési igényét a kár bekövetkeztétől számított 30 napon belül írásban, az azt alátámasztó dokumentumok becsatolásával nyújthatja be. A határidő elmulasztása jogvesztéssel jár.

A hibás vagy hiányos Adatszolgáltatása miatt az Előfizető által megfizetett Bírságért a Szolgáltató szakmai felelősségbiztosítása nyújt fedezetet.

A Szolgáltató kijelenti, hogy a **AIG Europe Limited Magyarországi Fióktelepénél (1133 Budapest, Váci út 76.)** rendelkezik érvényes szakmai felelősségbiztosítással, amelynél a kártérítési felelősségbiztosítási összeg felső határa esetenként 20 millió Ft, évente 40 millió Ft.

A Szolgáltató felelősségére a 10. pont rendelkezési megfelelően irányadóak.

16.7.2 Szolgáltató mentesülése

A Szolgáltató Eszköz hibájára vagy üzemhibára vonatkozó értesítését követően a Szolgáltatót nem terheli felelősség az Előfizető káráért.

A Szolgáltató nem köteles az Előfizető kárának megtérítésére, abban az esetben, ha az Adatszolgáltatás hiányát vagy hibáját az okozta, hogy az Előfizető az Eszközt nem szerződésszerűen vagy rendeltetésszerűen használta vagy működését szabotálta. Az Eszköz működésére és használatára vonatkozó információk a www.tell.hu oldalról letölthető Használati Útmutatóban folyamatosan elérhetőek.

A Szolgáltató nem vállal felelősséget a helytelen adatok regisztrációjából, az adatváltozás regisztrációjának, illetve a regisztrált adatok NÚSZ általi átadásának elmaradásából, az értesítendő elérhetetlenségéből, az értesített személyek értesítést követő magatartásából eredő károkért.

Az Előfizetői szerződés, illetve a Megbízási szerződés Szolgáltató részéről történő jogszerű felmondásával összefüggésben a Szolgáltatót az Előfizető irányában kártérítési felelősség nem terheli.

Az UD Rendszer Éles Üzemkezdetének elhalasztásából, az UD Rendszer éles üzemének szüneteléséből, annak ideiglenes vagy végleges leállításából eredően Előfizetőt ért kárért (így különösen elmaradt hasznáért, bevételért és a vagyoniában bekövetkezett értékcsökkenésért) a Szolgáltatót kártérítési felelősség nem terheli.

16.7.3 Ügyfél felelősségére vonatkozó rendelkezések

Az easyTRACK Eszköz folyamatos üzemképességének biztosítása, ennek érdekében az eszköz működésének rendszeres ellenőrzése az Előfizető kötelezettsége a 209/2013 (VI.18.) Korm. rendelet 26. § (2) bekezdése alapján!

Az Eszköz üzemképességének ellenőrzését az Előfizető részére az OBU monitor (8.11) alkalmazás, a NÚSZ Zrt. HU-GO rendszerben elérhető bírság riasztás funkciója, az Alert csomag GSM kapcsolat kimaradás riasztás funkciója (8.12), valamint a felhasználói fiókba való belépés és az eszköz állapotának ellenőrzése teszi lehetővé.

Az Alert csomag GSM kapcsolat kimaradás riasztás funkciója a kiválasztott járművekre vonatkozóan figyelmeztet, hogy a nyomkövető eszköztől érkezik-e adat. Amennyiben a beállított értesítési időközön belül nem érkezik semmilyen adat, a rendszer riasztási eseményt generál.

A bírság riasztás funkció a HU-GO rendszerben regisztrált felhasználónak az általuk megadott e-mail címre figyelmeztetést küld, ha az ellenőrzési rendszer jogosulatlan úthasználatot állapít meg vagy vélelmez. A bírság riasztás funkció a HU-GO rendszerben regisztrált felhasználók vehetik igénybe ingyenesen. A bírság riasztás funkció alapbeállításként inaktív. Ezt a funkciót a regisztrált felhasználóknak aktiválnia kell!

Kérünk minden Ügyfelet, hogy a gépjárműjükkel csak akkor haladjanak útdíjköteles útszakaszon, ha az Eszköz üzemképes állapotáról a fent ismertetett lehetőségek valamelyikének alkalmazásával meggyőződtek. Az eszköz üzemképtelenségének megállapításakor szakítsák meg útvonalukat, és másképpen gondoskodjanak az úthasználati jogosultság megszerzéséről.

Az Ügyfelet a Polgári törvénykönyvről szóló 2013. évi V. törvény 6:525. §- ára tekintettel kármegelőzési, kárelhárítási és kárenyhítési kötelezettség terheli. Az Ügyfél kármegelőzési, kárelhárítási, kárenyhítési kötelezettsége körében az adott helyzetben tőle elvárható magatartásként **köteles a HU-GO rendszerben az ingyenes bírság riasztás funkciót aktiválni a sorozatos, tömeges bírságolások megelőzése érdekében! A kármegelőzési, kárelhárítási, kárenyhítési kötelezettségek megszegése - így a bírság riasztás funkció aktiválásának elmulasztása - miatt keletkezett károkat, kiszabott bírságokat a Szolgáltató nem köteles megtéríteni.**

Utólagosan, az ellenőrzést követően úthasználati jogosultság szerzésére nincs mód. A Bírsággal szemben az Ugrási Menetillesztésre és a vélelmezett úthasználatra az Ügyfél nem hivatkozhat.

Ügyfél feladata az Útdíj megfizetéséhez szükséges egyenleg figyelése és feltöltése. Ügyfél tudomásul veszi, hogy az UD Rendszer a Szolgáltató által teljesített Adatszolgáltatásból csak abban az esetben készít bevallást, ha

- az Ügyfél a bevallás készítéséhez szükséges valamennyi adatot megadta,
- az Ügyfélnek a NÚSZ-nál az Útdíj megfizetésére rendelkezésre álló egyenlege az adott Adatszolgáltatással érintett Útszakasz Útdíjának megfizetését biztosítja, vagy a NÚSZ-szal kötött megállapodás alapján az Ügyfél az adott Adatszolgáltatással érintett Útszakasz Útdíját utólagosan fizeti meg.

A megfelelő egyenleg, az utólagos megfizetésre vonatkozó megállapodás vagy a bevallás készítéséhez szükséges adatok hiányában a NÚSZ nem készít bevallást az Adatszolgáltatás alapján, és ez Jogosulatlan úthasználatot eredményez.

Az Adatszolgáltatás alapján kezdeményezett bevallások alapján megállapított útvonal az Útdíj Rendszerben bármikor megismerhető.

Az Ügyfél a kármegelőzési, kárenyhítési kötelezettsége körében köteles a Szolgáltatót haladéktalanul értesíteni, ha észleli, hogy a Szolgáltatás, Adatszolgáltatás nem vagy nem kielégítően került teljesítésre.

Amennyiben az Ügyfél szerint az Útdíj-köteles gépjármű nem a Szolgáltató által, a NÚSZ - ÁSZF-nek megfelelően alkalmazott menetillesztés vagy ugrási menetillesztés alapján vélelmezett Útdíj-köteles Útszakaszon illetve Útszakaszokon közlekedett, akkor az Ügyfél panasszal élhet. A panaszban állított tények bizonyítása az Ügyfél kötelessége.

A bizonyítási eljárásban felhasználható bármilyen szokásos bizonylat (pl.: szállításról szóló számla stb.) illetve egyéb technológiai adat (pl.: független forrásból származó, a járműbe beszerelt GPS-es nyomkövető eszköz által generált követési adatsor).

Ha az Ügyfél a Szolgáltató egyedi fedélzeti Eszköz hiba miatti értesítése miatt Viszonylati Útvonaljegyet vásárol, és később megegyező útvonallal érintett Útdíj köteles Útszakaszra vagy Útszakaszokra a fedélzeti Eszközből utóbb nyert adatok alapján a Közreműködő Adatszolgáltatást teljesít (a továbbiakban: **fedélzeti eszközhiba miatti többlet adatszolgáltatás**), akkor az Ügyfél kérelmére NÚSZ az Ügyfél egyenlegére visszairja (jováírja) az Adatszolgáltatás alapján befizetett, közös szakaszokra eső Útdíjat. Megegyező útvonalnak tekinthető az Adatszolgáltatással megadott Útszakaszokból álló Útvonal, amennyiben a megvásárolt Viszonylati Útvonaljegy érvényességi idején belül a Viszonylati Útvonaljeggyel érintet valamennyi díjköteles Útszakasz legalább 75%-ára érkezett Adatszolgáltatás és a beérkezett összes Adatszolgáltatás vagy Ugrási jelentés alapján nem állapítható meg, hogy a Viszonylati Útvonaljeggyel érintett útvonalon többször haladt el a jármű. Ebben az esetben az Ügyfél a visszaigénylést a Viszonylati jegy érvényességét követő 45 napon belül jogosult kezdeményezni a NÚSZ-nál a gépjárműadatok és a Viszonylati Útvonaljegy számának megadása mellett. A NÚSZ a jóváírás költségátalányként az egy viszonylati jegy kapcsán visszatöltött egyenleg 20%-a, minimum 3000 Ft visszatöltési költségátalányra jogosul, melynek fizetési kötelezettje az Ügyfél.

Amennyiben az Útdíj-köteles Gépjármű egy másik Útdíj-köteles Gépjármű platóján szállításra kerül és az Ügyfél gondoskodik arról, hogy a fedélzeti eszköz ne adjon jelet, akkor az adott Útszakaszra nem kell Útdíjat fizetni. Arról, hogy a platón szállított Gépjármű Fedélzeti Eszköze a szállítás időszakában ne adjon jelet, az Ügyfél köteles gondoskodni kiregisztrálás útján.

16.7.3.1 Ügyfél felelőssége az Ugrási jelentéssel kapcsolatban

Előfizető tudomásul veszi Szolgáltató tájékoztatását az Ugrási jelentés esetén alkalmazott Bírságról:

- a.) Amennyiben az UD Rendszer a NÚSZ-ÁSZF 2.4.3. pont („Bevallás kezdeményezése ugrási jelentés alapján”) a) pontja alapján ugrási menetillesztéssel vélelmezett útvonalat tervez és a gépjármű a vélelmezett útvonaltól eltérő útvonalon haladt, és eközben az ellenőrzési rendszer észlelte, az UD Rendszer vélelmezi a Jogosulatlan úthasználatot. Ebben az esetben az ugrási menetillesztés által számított Díjköteles Útszakaszokra bevallás alapján nem kerül levonásra útdíj, vagy a levont egyenleg visszatöltésre kerül, és az ellenőrzés esetén közigazgatási Bírság kerül kiszabásra.
- b.) Amennyiben az ugrási menetillesztésre az Ugrási jelentés alapján a 2.4.3. pont („Bevallás kezdeményezése ugrási jelentés alapján”) b) pontja alapján nem kerül sor, akkor ellenőrzés esetén közigazgatási Bírság kerül kiszabásra.

Ügyfél köteles gondoskodni arról, hogy a Gépjármű a díjköteles és a nem díjköteles útszakaszokon is működőképes Eszközzel haladjon.

Az Ügyfél köteles elfogadni, hogy ha az Eszköz működőképességéről neki felróhatóan nem gondoskodik, vagy azt szándékosan működésképtelenné teszi, és gépjárművével halad, akkor egyrészt előfordulhat, hogy a Szolgáltató ugrási jelentést küld az UD Rendszerbe, amennyiben annak feltételei fennállnak, másrésztől nehezzé vagy lehetetlenné teszi annak bizonyítását, hogy a gépjárművel nem díjköteles útszakaszon járt.

Az ugrási jelentés alapján az UD Rendszer vagy a feltételek fennállása esetén ugrási menetillesztéssel vélelmezett útszakaszon állapít meg úthasználatot, vagy bizonyos feltételek fennállása esetén ugrási menetillesztést nem végez, ennek következtében útdíj-bevallást nem készít, nem állapít meg vélelmezett úthasználatot. Vélelmezett úthasználat megállapítása esetén is érvényesek az adatszolgáltatásra érvényes általános szabályok, azaz pl. vélelmezett úthasználat megállapítása esetén nem szereznek úthasználati jogosultságot egyenleg hiányában az utólag fizetésre nem jogosult Ügyfelek, azaz a vélelmezett úthasználat automatikusan nem jelenti úthasználati jogosultság megszerzését.

Abban az esetben, ha a gépjármű az ugrási menetillesztéssel megállapított vélelmezett útvonaltól eltérő úton halad, vagy nem kerül sor Ugrási Menetillesztés alapján vélelmezett útvonal megállapítására, akkor ellenőrzés esetén Bírság kerül kiszabásra.

16.7.3.2 Ügyfél felelőssége az Eszköz kommunikációjának előrelátható szünetelése esetén

Ügyfél minden tőle telhetőt köteles megtenni annak érdekében, hogy az Adatszolgáltatás a lehető leghamarabb, de lehetőség szerint legkésőbb 25 napon belül mindenképpen megtörténjen. Erre tekintettel, amennyiben az Ügyfél tudomással bír arról a körülményről, hogy a gépjárművel kapcsolatban 25 napnál hosszabb ideig az Eszköztől feltételezhetően adatforgalmazás nem történhet (külföldi tartózkodás roaming kapcsolat nélkül vagy szerviz, stb.), akkor az Ügyfél köteles ellenőrizni, hogy az Eszközben tárolt, Adatszolgáltatáshoz szükséges valamennyi adat az Eszköz kommunikációjában várható szünet előtt eljutott-e a Szolgáltatóhoz, ellenkező esetben az Ügyfél köteles mindent tőle elvárhatót megtenni annak érdekében, hogy az adatok eljussanak a Szolgáltatóhoz és így az UD Rendszerbe is.

Az ellenőrzés a felhasználói fiókba lépve a gépjármű digitális térképen jelölt és valós pozíciójának összehasonlításával, illetve az UD rendszerben az Adatszolgáltatás alapján kezdeményezett bevallások alapján megállapított útvonal alapján végezhető el.

Szolgáltató nem küldhet adatot, amennyiben az Útdíj köteles útszakasz használata és a használatról szóló Adatszolgáltatás időpontja között több, mint 25 nap (25 * 24 óra) idő telik el. Az ilyen okból bekövetkező Bíróság esetén, amennyiben az adat beküldésének elmaradása a Szolgáltatónak fel nem róható, a Bíróságot a Szolgáltatónak helytállási kötelezettsége nincs az Ügyféllel szemben.

A bevallások alapján megállapított útvonal az Útdíj Rendszerben bármikor megismerhető.

16.8 A Megbízási szerződés szünetelése

A Megbízási szerződés szünetelése esetén a megbízási szerződés nem szűnik meg, de a Szolgáltató nem teljesíti az Adatszolgáltatást, és a NÚSZ-ÁSZF-ben meghatározott egyéb kötelezettségeit a NÚSZ felé. Ha a Megbízási szerződés keretében több útdíjköteles gépjármű úthasználati jogosultságának igénylésére kerül sor, és a szünetelés csak egyes meghatározott útdíjköteles gépjárműveket érint, a szüneteléssel nem érintett útdíjköteles gépjárművek tekintetében a Megbízási szerződésben foglaltakat a Szolgáltató teljesíti.

A Megbízási szerződés az alábbi esetekben és ideig szünetel:

- az Ügyfél úthasználati jogosultságát a NÚSZ felfüggeszti, a felfüggesztés tartama alatt.
- az adott gépjármű Eszközét a NÚSZ ún. fekete listára teszi, amíg az Eszköz a fekete listán szerepel,
- ha a NÚSZ a Szolgáltató tevékenységét felfüggeszti, a tevékenység újraindításáig,
- vis major időtartama alatt annyiban, amennyiben a Szolgáltatási szerződés teljesítése vis major esemény miatt nem lehetséges,
- Előfizetői szerződés 4. pont szerinti szünetelése.

16.9 Adatkezelés

Előfizető tudomásul veszi, hogy az Eszközből a Szolgáltató Feldolgozó rendszerébe továbbított adatok a rögzítéstől számított két évig kerülnek megőrzésre. Amennyiben az adatkezelés ezen időtartama alatt a NÚSZ jelzi a Szolgáltató részére, hogy az Előfizető vonatkozásában jogvita vagy panaszkezelési eljárás van folyamatban, Szolgáltató a jogvita vagy panaszkezelési eljárás végéig őrzi meg az általa kezelt adatokat.

Előfizető hozzájárul ahhoz, hogy a Szolgáltató az Előfizető és a Szolgáltató között létrejött Előfizetői szerződést, Megbízási szerződést valamint az azok alapján kezelt adatokat (személyes adatok és úthasználattal kapcsolatos adatok) és a panaszkezelés kapcsán keletkezett dokumentációt az

- a.) a NÚSZ és a Szolgáltató között létrejött adatszolgáltatási szerződés teljesítésének ellenőrzése keretében, a teljesítési feltételek vizsgálatára jogosult NÚSZ-nak vagy Közlekedésfejlesztési Koordinációs Központ és Felügyeletnek,
- b.) a NÚSZ által vagy részvételével folytatott panaszkezelési eljárás keretében, az előfizetői panasz megalapozottságának kivizsgálása érdekében a NÚSZ -nak;

- c.) a NÚSZ és az Előfizető közti, Útdíj megfizetésére irányuló vita, az ilyen vita rendezése érdekében a NÚSZ -nak;
- d.) a NÚSZ és az Előfizető közti egyéb, az Úthasználati Jogosultság tekintetében felmerült jogvita keretében, az adott jogvita rendezése érdekében a NÚSZ -nak átadja.

Ügyfél tudomásul veszi, hogy a Szolgáltatónál tartott auditáció során a NÚSZ, illetve a Közlekedésfejlesztési Koordinációs Központ és Felügyelet jogosult a bevallási közreműködői tevékenység során keletkezett adatokat (ennek részeként az Ügyfél által használt Eszköz azonosítókat és típusokat, azok műszaki leírását és adatait) megismerni, valamint jogosult az Előfizetői szerződésbe és a Megbízási szerződésbe betekinteni.

Szolgáltató a Call Centerbe érkező hívásokról hangfelvételt készít. A hívó felet ezen tényről a Szolgáltató tájékoztatja. Amennyiben az Előfizető a hangrögzítéshez nem járul hozzá, akkor az adott ügyet csak személyesen vagy írásban intézheti.

16.10 Panaszkezelés

Az Ügyfél a Szolgáltató bevallási közreműködői tevékenységével kapcsolatos panaszait a Call Center érhetőségeinek (ÁSZF 1.9. pont) valamelyikén köteles bejelenteni.

Az ÁSZF 12. pontjában foglalt, a panaszkezelésre vonatkozó szabályokat a jelen pontban foglalt eltérésekkel kell alkalmazni.

Az Előfizető által akár szóban, akár írásban – a Szolgáltató bevallási közreműködői tevékenységével kapcsolatos (így különösen az úthasználati jogosultság igénylésével, az Eszköz működésével kapcsolatos) panaszait a Szolgáltató köteles érdemben, írásban, legfeljebb a panasz beterjesztését követő 5 munkanapon belül megválaszolni.

A panasz határidőben történő elbírálásának feltétele, hogy az Ügyfél a panasz bejelentésekor megadja a nevét, a Megbízási szerződés azonosító számát és a panasz beazonosításához szükséges egyéb adatokat.

Írásbeli válasznak minősül az ügyfél által a NÚSZ rendszerében értesítésre megadott e-mail címre kiküldött válasz.

A Szolgáltató a panaszokat nyilvántartásba veszi és az azokkal kapcsolatos legfőbb adatokat folyamatosan vezeti. Ha az Ügyfél vagy a NÚSZ igényli, Szolgáltató a panasz kezelésének módját a NÚSZ-szal egyeztetni.

16.11 Egyéb rendelkezések

Előfizető tudomásul veszi, hogy abban az esetben, amennyiben a NÚSZ az Előfizető és a NÚSZ között létrejött Díjfizetési Szerződés alapján az Előfizetőnek az Úthasználati Jogosultság adatszolgáltatások alapján történő biztosítását felfüggeszti, jogosult a Szolgáltató által teljesített Adatszolgáltatás feldolgozását is felfüggeszteni.

Előfizető tudomásul veszi, hogy a Feketelistára tett eszközre vonatkozó Adatszolgáltatás a NÚSZ részéről visszautasításra kerül, melyre tekintettel a Szolgáltató az Adatszolgáltatást leállítja.

16.12 Megbízási szerződés megszűnése

A Megbízási szerződés megszűnik az alábbi esetekben:

1. A Megbízási szerződés 1. pontjában meghatározott Előfizetői szerződés megszűnése esetén (ÁSZF 5. pontja).
2. A Szolgáltató és a NÚSZ között létrejött adatszolgáltatásra irányuló szerződés megszűnése esetén.
3. Az Előfizető és a NÚSZ között létrejött Díjfizetési szerződés megszűnése esetén.
4. A NÚSZ rendszerében a regisztráció Előfizető általi törlése esetén.
5. A szerződés Szolgáltató általi felmondása esetén.

A Szolgáltató bármikor jogosult a Megbízási szerződést indoklás nélkül, az Értesítendő személy részére küldött értesítéssel, 15 munkanapra felmondani. Szolgáltató 16.6.2.8. pont rendelkezései szerint értesíti Ügyfelet a Megbízási szerződés felmondásáról.

A Szolgáltató a Megbízási szerződést azonnali hatállyal felmondhatja, ha az Ügyfél a szerződésben vállalt kötelezettségeit nem teljesíti, így különösen, ha

- az Eszköz kezelése, használata során nem tartja be az ÁSZF-ben foglalt rendelkezéseket,
- az Eszköz működésébe olyan beavatkozás vagy annak kísérlete történik, amely alkalmas arra, hogy jelzések továbbítását meggátolja, akadályozza, vagy a jelzések minőségét más módon befolyásolja,
- az Eszközt és/vagy kiegészítőit megrongálja,
- az Adatszolgáltatás teljesítéséhez szükséges adatokat felszólítás ellenére nem bocsátja a Szolgáltató rendelkezésére,
- az Eszköz meghibásodása esetén a Szolgáltató ismételt felszólítása ellenére nem bocsátja a gépjárművet rendelkezésre szerelés céljából.

17 Vitás ügyek rendezése

A szerződő Felek kijelentik, hogy a vitás kérdésekben mindenképp előttr megegyezésre törekednek. Ennek sikertelensége esetére kikötik a Debreceni Járásbíróság, vagy – értékhatártól függően – a Debreceni Törvényszék kizárólagos illetékességét.

A jelen szerződés keretében nem szabályozott kérdésekben a Polgári Törvénykönyvről szóló 2013. évi V. törvény rendelkezései az irányadók.

18 Felügyeleti szervek

- Az Ügyfélszolgálat működtetésével (panaszügyintézés, díjreklamáció, kötbér, kártérítés, stb.) kapcsolatos vita esetén:

Fogyasztóvédelmi Főfelügyelőség

Cím: 1088 Budapest, József krt. 6.

Telefon: 1-459-4800

- A szolgáltatónak a tisztességtelen piaci magatartás és a versenykorlátozás tilalmáról szóló 1996. évi LVII. Törvénybe ütköző magatartása esetén:

Gazdasági Versenyhivatal

Cím: 1052 Budapest, Városház u.7.

Telefon: 1-472-8851

1. számú Függelék: easyTRACK szolgáltatási paraméterek részletezése

easyTRACK szolgáltatások részletezése	
Szolgáltatás megnevezése	Szolgáltatás tartalma
Google térképszolgáltatás	A gépjármű műholdas helymeghatározása és on-line pozíciókövetése valamint nyomvonalkövetés GPRS alapú adattovábbítás révén Google alapú digitális térképen.
	Napi 24 órában korlátlan számú belépési lehetőség.
	Térképnézetek válthatósága (térkép földrajzi elnevezésekkel, műholdkép, vagy mindkettő kevert változata). Közlekedési információs réteg (élő tájékoztatás a térképen torlódásokról, lassú haladásról). Google Utcakép (StreetView) integráció.
	Megtett útvonalak nyomvonalának megtekintése visszamenőleg napi időintervallumokban.
	A megtett útvonalon rögzített, tartózkodási idővel feltüntetett megállási pontok megtekintése. Az easyTRACK modemegység által beküldött riasztási- és pánikesemények, valamint gyújtás nélküli mozgások megjelenítése a nyomvonalon.
	A gépjármű mozgásának visszajátszása és a közlekedési adatok (koordináták, pillanatnyi sebesség, menetirány, akkumulátor feszültség, érzékelt műholdak száma, GSM térerő, gyújtáskapcsoló állapota) megtekintése visszamenőleg napi időintervallumokban.
	Aktuális pozíció közlése SMS-ben utca szinten (amennyiben elérhető az adott pozíción), engedélyezett számról indított ráhívás hatására.
Szolgáltatási terület: a Google által lefedett szolgáltatási terület, melynek részletezettsége megtekinthető az http://info.easytrack.hu internetes oldalon a következő belépési adatok megadásával: felhasználói név: demo , jelszó: demo .	
Kimutatások	<p>Kimutatások letöltési lehetősége PDF és Excel (XLS, XLSX) formátumban (amennyiben az adott kimutatásnál nincs másképp feltüntetve). Csoportos lekérési lehetőség tetszőlegesen kiválasztott járművére, minden kimutatástípus esetében.</p> <p>Részletezettség: nagy pontosságú, teljes Magyarországot lefedő menetlevél-szolgáltatás, utcaszintű, tömbparki házszámzással, integrált POI- és sofőradatbázissal.</p> <p>Az üzemanyaggal kapcsolatos szolgáltatások igénybevételéhez szükséges a Diesel Sensor kapacitív üzemanyagszonda vagy az easyGAS üzemanyagszint mérő egység beépítése a gépjárműbe.</p>
- Menetlevél kimutatás	A gépjármű lekért időszakban rögzített közlekedési adatainak (megállási pontok, menetidő, fogyasztás stb.) kiértékelése menetlevél formájában. Részletes menetlevél változat további kiegészítő adatokkal, például a lekért időszakban megtett összkilométerrel.
- Üzemidő kimutatás	A gépjármű közlekedési adatainak, üzemidejének kiértékelése táblázat formájában.
- Tankolási lista kimutatás	Az üzemanyag-feltöltések és -lecsapolások kiértékelése és megjelenítése táblázat formájában, az üzemanyag mennyiségének, a tankolás helyének és a parkolás időtartamának feltüntetésével.
- Munkaórák kimutatás	A gépjármű munkaidejét, megtett útját és fogyasztását összesítő kimutatás. Leginkább munkagépek esetében használható.
- Tanksapkanyitás kimutatás	Az easyFCL tanksapka zárral felszerelt járművek tanksapka nyitásainak időtartamát, időpontját és helyszínét, valamint az üzemanyagszint változást tartalmazó kimutatás. A kimutatás igénybevételéhez szükséges az easyFCL tanksapka zár beépítése a gépjárműbe.
- Jármű menetadat összesítő	A gépjármű által a lekért időszakban megtett út, menetidő és fogyasztás napi bontásban és összesítve.
- Hőmérséklet kimutatás	A járműbe telepített easyTEMP hőmérsékletérzékelő(k) által mért hőmérséklet grafikusan megjelenített, PDF formátumban letölthető változata
- Flottapozíció kimutatás	Egy jármű, járműcsoport vagy a teljes flotta legutóbbi ismert pozíciójának (időpont, GPS-koordináta és cím, amennyiben rendelkezésre áll) összesítő táblázata.
- Flotta menetadat összesítő	Egy jármű, járműcsoport vagy a teljes flotta által a lekért időszakban megtett út, menetidő, átlagfogyasztás és teljes fogyasztás összesítő táblázata.

- Vezetési stílus kimutatás	Egy járműre, adott időszakra vonatkozóan lekérhető, a vezetési stílust és ezáltal a jármű-igénybevétel mértékét grafikonos formában tükröző kimutatás. Sebességeloszlás, motor fordulatszám-eloszlás és gázpedál szögállás-eloszlás grafikonokat tartalmaz. A kimutatás igénybevételéhez szükséges a CAN Adapter beépítése a gépjárműbe.
Napi grafikon	A gépjármű következő adatainak napi kiértékelése grafikus formában: <ul style="list-style-type: none"> • Üzemanyag (a szolgáltatás igénybevételéhez szükséges a Diesel Sensor kapacitív üzemanyagszonda vagy az easyGAS üzemanyagszint mérő egység beépítése a gépjárműbe) • Hőmérséklet (a szolgáltatás igénybevételéhez szükséges az easyTEMP hőmérséklet érzékelő(k) beépítése a gépjárműbe) • Akkumulátorfeszültség • Sebesség • Üzemállapotok (közlekedés, munkavégzés)
Tanksapka nyitás/zárás figyelése	A szolgáltatás révén az easyFCL tanksapka zárral felszerelt járművek tanksapka nyitási és zárási eseményei lekérdezhető kimutatás formájában. A szolgáltatás igénybevételéhez szükséges az easyFCL tanksapka zár beépítése a gépjárműbe.
Mobiltelefonos sofőrazonosítás	A sofőr azonosításának lehetősége a menetlevélben GSM hívás segítségével. A sofőr az easyTRACK modulra történő ráhívással azonosíthatja magát az adott útvonalon. A hívás ingyenes, a modul regisztrálja a hívószámot, majd eldobja a hívást. A funkció működéséhez elengedhetetlen, hogy a hívó mobiltelefonja küldje a hívószámot hívás esetén, tehát ez a szolgáltatás be kell legyen kapcsolva a mobiltelefonon. A telefonszám regisztrálást a modul bármilyen hívószámról érkező hívás esetén elvégzi, nem csak a modulba felhasználóként beállított számokról történő hívás esetén, így ezt a funkciót korlátlan számú sofőr használhatja. A funkció nem működik, ha az easyTRACK modul nincs felkapcsolódva a GSM hálózatra (például ha a jármű mélygarázsban parkol, alagúton halad keresztül stb.). A mobiltelefonszámok hozzárendelése a sofőrnevekhez a szolgáltatási felületen végezhető el.
RFID alapú sofőrazonosítás	A sofőr azonosításának lehetősége a menetlevélben RFID közelítéses kártya segítségével. A szolgáltatás igénybevételéhez szükséges az easyRFID kártyaolvasó beépítése a gépjárműbe. Az RFID kártyák hozzárendelése a sofőrnevekhez a szolgáltatási felületen végezhető el.
Mobiltelefonos nyomkövetés	A gépjármű műholdas helymeghatározása és online pozíciókövetése Android 2.3.3 vagy újabb operációs rendszerrel, valamint iOS rendszerrel működő okostelefonokon. A szolgáltatás igénybevételéhez on-line adatkapcsolat és telepített Google térkép alkalmazás szükséges. Az okostelefonos easyTRACK alkalmazás a gépjárműről a következő kiegészítő információkat is nyújtja: gyújtás állapota, aktuális sebesség, akkumulátor feszültség, érzékelt műholdak száma, GSM térerő. Választható térképnézet: úthálózati térkép vagy műholdkép. Az alkalmazás a következő linkről tölthető le: - Android: A Google Play Áruházból vagy az http://easytrack.hu/android címen - iOS: Az AppStore-ból vagy az http://easytrack.hu/iphone címen.
Saját POI rögzítése szolgáltatás	Saját POI-k (hasznos helyek) rögzítésének lehetősége a térképes felületen. A POI területe tetszőleges méretű és legfeljebb 64 pontból álló alakzat lehet. A felvett POI kerületének és területének kiszámítása. Rögzíthető POI típusok: normál és tiltott terület. A POI területén történő megállások és események az adott POI névvel kerülnek megjelenítésre a kimutatásokban. Tiltott POI területen történő megállás piros színnel kiemelve kerül megjelenítésre.
Céges/magán használat elkülönítés	A rendszer lehetőséget biztosít a céges- és magánjellegű járműhasználat elkülönítésére nyomvonal szinten, valamint a letölthető kimutatásokban. A szolgáltatás igénybevételéhez szükséges a céges/magán kapcsoló, vagy az easyRFID kártyaolvasó beépítése a gépjárműbe.
TrackMon alkalmazás	Távfelügyeleti kliens program riasztási események fogadására.
Alfiókkezelő	Tetszőleges számú alfiók létrehozásának lehetősége külön felhasználónévvel és jelszóval, beállítható hozzáférési jogosultságokkal: - archív adatok megtekintése - kimutatások lekérése - üzemanyagszint és hőmérsékleti adatok megtekintése a szolgáltatási felületen

Járműcsoport-kezelő	A járművek tetszőleges szempontok szerinti csoportosításának lehetősége, és ezen járműcsoportok láthatóságának megoszthatósága az alfiókkezelőben létrehozott alfiókokkal. A járműcsoportok tetszőlegesen elnevezhetők és a fiók járművei egyenként hozzáadhatók a járműcsoporthoz, illetve eltávolíthatók a csoportból, mint ahogyan az alfiókok is egyenként hozzárendelhetők egy járműcsoporthoz, illetve megszüntethető a hozzárendelés.
Elektronikus útdíj bevallás	<p>Az easyTRACK rendszer alkalmas az elektronikus útdíj rendszer használatához szükséges adatok előállítására és az Nemzeti Útdíjfizetési Szolgáltató Zrt. rendszerébe történő továbbítására. A szolgáltatás révén a felhasználó az easyTRACK rendszeren keresztül tehet eleget az E-útdíj bevallási kötelezettségének azon járművei tekintetében, amelyekbe beszerelésre került az easyTRACK modemegeység (OBU).</p> <p>Az easyTRACK OBU helyes működésének felügyeletére két eszköz áll rendelkezésre:</p> <ul style="list-style-type: none"> • Az easyTRACK szolgáltatási felület (a HU-GO ikonra kattintva) • Androidos készüléken az easyTRACK OBU Monitor alkalmazás, amely letölthető a Google Play áruházból (http://easytrack.hu/ObuMonitor) <p>Mindkét felület esetében egyértelműen figyelmeztet a rendszer, amennyiben a fiókban található bármely OBU-val probléma merül fel.</p>
Tengelyszám átkapcsolás	A rendszer támogatja a tengelyszámon alapuló besorolás változtatásának kezelését, amely mentesíti a felhasználót a tengelyszám online átírása alól, amikor különböző vontatmányok csatlakoztatására/lecsatolására kerül sor. A szolgáltatás igénybevételéhez szükséges a Tengelyszám átkapcsoló kiegészítő beépítése. A tengelyszámon alapuló díjkategória váltása tengelyszám átkapcsoló esetében manuálisan végezhető el egy kapcsoló átkapcsolásával.
Alert Riasztáskezelő:	<p>Riasztások felvétele és részletes paraméterezési lehetősége a szolgáltatási felületen. A rendszer a beállított szabályok alapján és a járművek nyomkövető egységétől érkező adatok feldolgozása után értesítéseket küld a felhasználó által beállított értesítési módokon.</p> <p>Elérhető riasztástípusok:</p> <p>GSM kapcsolat kimaradás riasztás</p> <p>Területalapú riasztás (Geofencing)</p> <ul style="list-style-type: none"> • Határátlépés • Taksapkanyítás-riasztás • Dátumhoz köthető esemény • Megtett kilométerhez köthető esemény <p>Igénybe vehető értesítési módok:</p> <ul style="list-style-type: none"> • SMS • E-mail • Szolgáltatási felület

2. számú Függelék: Eszközök és kiegészítők specifikációja

Terméktípus	Specifikáció
<p>easyTRACK II BASE</p>	<p>easyTRACK II modemegység - BASE változat easyTRACK BASE funkciók:</p> <ul style="list-style-type: none"> ● RPM (generátor csillagpontról) ● RPM (generátor tápvonalról - illesztő modulal) ● Adatbemenetek: F1, F2, TEMP ● Kimenetek: POWER OUT ● FMS fogadás - illesztő modulal <p>Események hatására:</p> <ul style="list-style-type: none"> ● Autóriasztó jelzésének továbbítása távfelügyeletre Contact ID formátumban ● SMS üzenet küldése az ügyfél telefonjára <p>"Önálló riasztási funkciók: pozícióváltozás figyelése álló motor mellett, bemeneti kontaktus (pl. pánik nyomógomb) által indított riasztás"</p> <p>Szolgáltatások:</p> <ul style="list-style-type: none"> ● Pozíció, útvonal megjelenítése digitális térképen, naplózás ● Sebesség, parkolás, menetidő, stb. kiértékelése ● Pozíció és közlekedési adatok közlése SMS-ben ● Üzemanyag és sebesség grafikonok, tankolási lista, menetlevél <p>Web szerver szolgáltatás - info.easytrack.hu, vagy önálló távfelügyeleti szerver Web megjelenítés Google Maps™ felületen, csoportos menetlevél lekérdezés Alacsony üzemeltetési költség</p>
<p>easyTRACK II FULL</p>	<p>easyTRACK II modemegység - FULL változat easyTRACK FULL funkciók:</p> <ul style="list-style-type: none"> ● RPM (generátor csillagpontról) ● RPM (generátor tápvonalról - illesztő modulal) ● Adatbemenetek: F1, F2, TEMP/RFID ● Kimenetek: POWER OUT, OUT1, OUT2 ● RFID sofőrazonosító fogadás ● FMS fogadás - illesztő modulal ● Hangszóró kimenet <p>Események hatására:</p> <ul style="list-style-type: none"> ● Autóriasztó jelzésének továbbítása távfelügyeletre Contact ID formátumban ● SMS üzenet küldése az ügyfél telefonjára <p>"Önálló riasztási funkciók: pozícióváltozás figyelése álló motor mellett, bemeneti kontaktus (pl. pánik nyomógomb) által indított riasztás"</p> <p>Szolgáltatások:</p> <ul style="list-style-type: none"> ● Pozíció, útvonal megjelenítése digitális térképen, naplózás ● Sebesség, parkolás, menetidő, stb. kiértékelése ● Pozíció és közlekedési adatok közlése SMS-ben ● Üzemanyag és sebesség grafikonok, tankolási lista, menetlevél <p>Web szerver szolgáltatás - info.easytrack.hu, vagy önálló távfelügyeleti szerver Web megjelenítés Google Maps™ felületen, csoportos menetlevél lekérdezés Alacsony üzemeltetési költség</p>
<p>Diesel Sensor</p>	<p>Kapacitív elv alapján működő üzemanyagszint mérő szonda easyTRACK II BASE és FULL modulhoz, diesel üzemű járművekhez. Segítségével az easyTRACK webfelületen grafikusán megjeleníthető, kiértékelhető a tankolás, üzemanyag fogyasztás, üzemanyag lecsapolás, valamint mindez letölthető kimutatás formájában. A jármű üzemanyag tartályába kell beépíteni. A merülőcső beszereléskor méretre vágható. Paraméterek: - merülőcső (szonda) hossza: 75 cm, vagy 100 cm - jelvezeték és védőcső hossza: 7 m Tehergépkocsik és kamionok üzemanyagszint meghatározására ajánlott. Tokozat védelem: IP68</p>

<p>easyFCL80 / easyFCL100</p>	<p>Kiegészítő tanksapka zár nyitásérzékelővel easyTRACK II BASE és FULL modulhoz. Használatával megjeleníthetők a tanksapka nyitások a kimutatásokban. Mechanikai védelmet nyújt az illetéktelen nyitás és üzemanyaglopás ellen. Rendelhető változatok: - easyFCL80: 80mm-es beömlő nyílásra - easyFCL100: 100mm-es beömlő nyílásra</p>
<p>easyTEMP</p>	<p>Kiegészítő hőmérséklet érzékelő easyTRACK II BASE és FULL modulhoz. Segítségével az easyTRACK webfelületen grafikusan megjeleníthető, kiértékelhető a mért hőmérséklet, valamint letölthető kimutatás formájában. Egy easyTRACK modulhoz maximum 3db hőmérséklet érzékelő csatlakoztatható. Az érzékelő tokozása rozsdamentes, saválló acélból készül. Az érzékelő 5m kábellel és 4,8m védőcsővel szerelve, felfogató bilincsekkel kerül szállításra. Mérési tartomány: -30°C...+70°C</p>
<p>easyRPM Monitor II (csillagponti kivezetés hiányában alkalmazandó)</p>	<p>Kiegészítő fordulatszám interfész easyTRACK II BASE és FULL modulhoz. Az interfész modul a generátor tápvonalára csatlakoztatva érzékeli a fordulatszám jeleket és a valós fordulatszámmal arányos kimeneti jelet szolgáltat. Segítségével az easyTRACK webfelületen letölthető üzemidő táblázatban kiértékelhető az effektív munkaidő, üresjáratidő, menetidő, valamint a közlekedési és a munkavégzési átlagfogyasztás, amennyiben a járműbe üzemanyagszonda is beszerelésre kerül. Elsődlegesen munkagépek üzemállapotának megállapítására szolgál.</p>
<p>easyTRACK II Céges/Magánút kapcsoló</p>	<p>Céges- és magánutak elkülönítésére használható kiegészítő kapcsoló easyTRACK rendszerhez. A kapcsoló használata lehetővé teszi a céges- és magánutak elkülönítését a webfelületen különböző színű nyomvonalakkal, valamint ezáltal lehetőséget biztosít a menetlevél szelektív letöltésére (céges/magánút elkülönítés szolgáltatás igénybevétele esetén). Az easyTRACK II FULL változat hangszóróval történő kiépítése esetén a modul képes a hangszórón keresztül jelezni a céges/magánút kapcsoló állapotát átváltáskor és a gyújtás ráadásakor.</p>
<p>easyTRACK II hangszóró</p>	<p>Kiegészítő hangszóró easyTRACK II FULL modulhoz. Segítségével kihangosíthatóak az easyTRACK modul komforthangjai, amelyen keresztül a járművezető értesülhet a modul által közlendő eseményekről (pl. alacsony akkumulátor feszültség, GPS/GPRS vétel kiesése, céges/magánút kapcsoló állapota, RFID sofőrazonosító állapota) easyTRACK BASE változatnál a kiegészítő hangszóró nem használható!</p>
<p>easyRFID</p>	<p>Kiegészítő közelítő kártyás olvasó sofőrazonosításhoz, easyTRACK II FULL modulhoz. Használatával rögzíthető, hogy az adott útvonalon melyik sofőr vezette a járművet és ez az információ elérhetővé válik a letölthető kimutatásokban. Egyéb funkciók: • Váltás a céges és magánút üzemmód között Működési frekvencia: 125kHz</p>
<p>RFID kártya</p>	<p>Kulcstartóra akasztható RFID közelítéses kártya easyRFID kártyaolvasóhoz. Működési frekvencia: 125kHz</p>
<p>CAN Adapter</p>	<p>Kiegészítő CAN/FMS illesztőmodul easyTRACK II BASE és FULL modulhoz. A CAN Adapter használata különféle adatok kiolvasását teszi lehetővé a jármű CAN/FMS rendszeréből (pl. sebesség, motor fordulatszám, kilométeróra-állás, összes üzemanyag fogyasztás, gázpedál szögállás) amelyek felhasználásra kerülnek a kimutatásokban, a grafikonokon, valamint eseményértesítésekénél.</p>

<p>Tengelyszám átkapcsoló</p>	<p>A tengelyszám átkapcsoló az elektronikus útdíj hatálya alá tartozó gépjárműszerelvény össztengelyszámának manuális módosítására szolgál. A tengelyszám átkapcsoló kikapcsolt állásánál az easyTRACK rendszer a gépjárműnek a NÚSZ Zrt.-nél beregisztrált tengelyszám adata szerinti díjkategóriát veszi figyelembe az útdíj összegének megállapítása során, míg a kapcsoló bekapcsolt állásánál „J4” díjkategóriát, azaz 4, vagy annál nagyobb össztengelyszámot. Így az össztengelyszám egyszerűen módosítható vontatmány csatlakoztatásakor, illetve lecsatolásakor a kapcsoló be- illetve kikapcsolásával.</p>
<p>Akkumulátor 1000mAh</p>	<p>Kiegészítő, beépíthető 3,7V/1000mAh-ás akkumulátor easyTRACK II BASE és FULL modulhoz. ~12 óra szünetmentesség nyújtására képes.</p>
<p>Akkumulátor 2000mAh</p>	<p>Kiegészítő, beépíthető 3,7V/2000mAh-ás akkumulátor easyTRACK II BASE és FULL modulhoz. ~24 óra szünetmentesség nyújtására képes.</p>