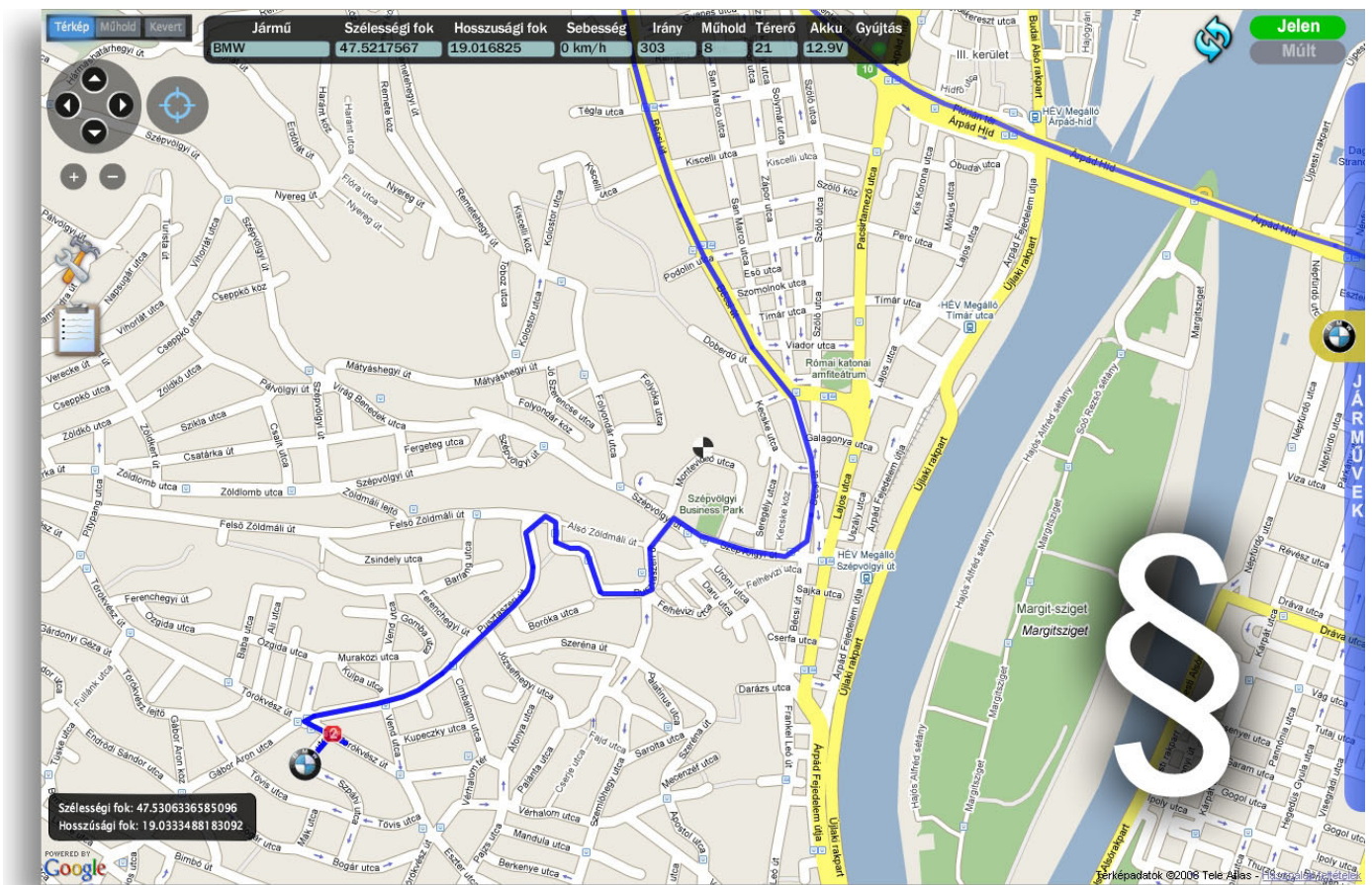


easyTRACK
GPS alapú nyomkövető rendszer

ÁLTALÁNOS SZOLGÁLTATÁSI FELTÉTELEK
ÁSZF

Rev. 1.2 2011.02.10



Tartalomjegyzék

1	ÁLTALÁNOS SZOLGÁLTATÁSI FELTÉTELEK (ÁSZF)	3
1.1	Alapfogalmak	3
1.2	Szolgálatási szerződés létrejötte	6
1.3	Szolgálatás megvásárlása, fizetési módok	7
1.4	Szolgálatás meghatározása, díjak, elszámolás	8
1.5	Díjfizetési módok szolgáltatás megvásárlására	8
1.5.1	Feltöltőkártya vásárlás készpénzes fizetéssel	8
1.5.2	Fizetés banki átutalással/ postai átutalással (csekkel)	9
1.5.3	Fizetés bankkártyával	9
1.5.4	Fizetési mód váltása	9
1.6	Számlázás	9
1.6.1	Az Előfizetőt terhelő késedelmi kamat	10
1.6.2	A Szolgáltatót terhelő késedelmi kamat	10
1.6.3	A késedelmi kamat mértéke	10
1.6.4	Lejárt tartozások szolgáltatási következményei	10
1.7	Szolgálatás meghosszabbítása	10
1.7.1	Szolgálatás szüneteltetése, felmondása	10
1.7.2	Szolgálatás visszakapcsolása	12
1.7.3	Szolgálatásnyújtás megtagadása	12
1.8	Távfelügyeleti szolgáltatás	13
1.8.1	Bejelentkezés távfelügyeletre	13
1.8.2	Kijelentkezés távfelügyeletről	13
1.9	Szolgálatási információk	13
1.10	Adatkezelés	13
1.10.1	Az adatkezelés jogalapja	13
1.10.2	Az adatkezelés célja	14
1.10.3	Biztonságos adatkezelés	14
1.10.4	Az adatkezelés időtartama	14
1.10.5	Tájékoztatás	15
1.10.6	Adatbiztonság	15
1.11	Korlátozott jótállás	15
1.12	Korlátozott felelősség	16
1.12.1	Vis maior	16
1.13	Szolgálatási szint, rendelkezésre állás meghatározása	16
1.13.1	"Szolgáltatási Követelések" esetei	17
1.13.2	Maximális szolgáltatási követelés	17
1.13.3	A szolgáltatási követelés érvényesítése	17
1.14	Az ügyfélszolgálat működése	17
1.15	Karbantartás	18
1.16	Helyes használat és tiltott használat	18
1.17	Értesítések, közzétételek, nyilatkozatok	18
1.18	Vitás ügyek rendezése	19
1.19	Felügyeleti szervek	19
1.20	Az általános szerződési feltételek elérhetősége	19
1.21	Függelék: easyTRACK szolgáltatási paraméterek részletezése	20

1 ÁLTALÁNOS SZOLGÁLTATÁSI FELTÉTELEK (ÁSZF)

1.1 Alapfogalmak

Általános Szolgáltatási Feltételek célja, személyi, területi és időbeli hatálya, módosítása

A Szolgáltató a szolgáltatást ezen, a jogviszonyt megtestesítő dokumentum alapján és elfogadását követően nyújtja az Előfizető részére, aki köteles annak feltételeit betartani és az igénybevett szolgáltatásért a díjszabásban meghatározott díjat megfizetni.

Az ÁSZF célja a tárgyi hatálya alá tartozó szolgáltatásokra és annak igénybevételére vonatkozó egységes feltételrendszer rögzítése, valamint a személyi hatálya alá tartozók közötti jogviszony szabályozása.

Az ÁSZF tárgyi hatálya a szolgáltatások meghatározása pontban specifikált szolgáltatásokra terjed ki.

Az ÁSZF személyi hatálya alá tartoznak: Szolgáltató, Előfizető, Számlafizető, Felhasználó

Az ÁSZF a Szolgáltató oldalán a szerződéskötést megelőzően tanulmányozható, letölthető, illetve a szerződéskötés folyamata közben is elolvasható.

A jelen dokumentum által meghatározott feltételek érvényessége a szolgáltatás megvásárlásától a pénzügyileg rendezett szolgáltatási időszak végéig tart.

Az Általános Szerződési Feltételeket – azok minden módosítása esetén a módosítás hatálybalépését 7 nappal megelőzően a Szolgáltató honlapján elérhetővé teszi.

Szolgáltatás

A szolgáltatás során az Előfizető gépjárművében elhelyezett easyTrack modemelem gyűjti, tárolja és GPRS hálózaton keresztül a Szolgáltató üzemeltetésében lévő szerverrendszerbe továbbítja a gépjármű közlekedési adatait. Szolgáltató a szolgáltatás keretében interneten keresztüli hozzáférést biztosít szerverrendszeréhez, a gépjármű digitális térképen történő on-line megtekintéséhez. Az Előfizető által létrehozott felhasználói név és jelszó megadását követően interneten keresztül válik - „Google Maps” alapú digitális térképen - nyomon követhetővé azon járművek pozíciója és útvonala, amelyekben elhelyezett modemekhez a megadott felhasználói név és jelszó került hozzárendelésre. A szolgáltatás az előfizetéskor kiválasztott térképszolgáltató (pl. Google Maps), szolgáltatási területén tartózkodó gépjárművek esetében lesz elérhető.

Szolgáltatások meghatározása:

1. Google Maps alapú világtérkép szolgáltatás

- Gépjármű pozíciójának meghatározása
- On-line internetes nyomkövetés digitális térképen
- Megtett útvonalak megtekintése és visszajátszása
- Aktuális pozíció közlése SMS-ben utca szinten

2. Menetlevél szolgáltatás

- Megállási pontok, sebesség, parkolás, menetidő, stb. kiértékelése menetlevél formájában (A menetlevél formája nem az APEH előírása alapján készült)

Szolgáltató

Az easyTrack termékhez kapcsolódó szolgáltatások nyújtására jogosult üzleti vállalkozás.

Szolgáltató adatai

Név:	T.E.L.L SOFTWARE HUNGÁRIA KFT.
Székhely:	4034 Debrecen, Vágóhíd u. 2.
Ügyfélszolgálat:	52/530-130
Telefax:	52/530-131
Cégjegyzékszám:	09-09-005193
Adószám:	12203949-2-09
Bankszámla száma:	10800014-800000006-11365233
ÁSZF elérhetősége:	www.easytrack.hu , www.tell.hu
Internetes honlap:	www.tell.hu
ECS rendszer:	www.easytrack.hu

Előfizető

Az a természetes, vagy jogi személy, aki a Szolgáltatóval jelen Általános Szolgáltatási Feltételek alapján és annak elfogadásával érvényes szolgáltatási szerződést kötött. Amennyiben a szolgáltatási szerződésben az Előfizető a Számlafizetőtől elkülönülő fél, a Számlafizető meghatározás alatt az Előfizetőt is érteni kell.

Számlafizető

Az a természetes, vagy jogi személy, aki a szolgáltatás díjának számla alapján történő fizetésére kötelezett. A Számlafizető egyetemlegesen felel az Előfizetővel a szolgáltatási szerződésben meghatározott kötelezettségek teljesítéséért. Amennyiben a szolgáltatási szerződésben a Számlafizető az Előfizetőtől elkülönülő fél, az Előfizető meghatározás alatt a Számlafizetőt is érteni kell.

Térképszolgáltató

A szolgáltatás nyújtásához szükséges térképadatbázisokat - a Szolgáltatóval fennálló szerződéses viszonya alapján - biztosító és a Szolgáltatótól független harmadik vállalat.

GSM szolgáltató

A szolgáltatás nyújtásához szükséges GSM adatátviteli rendszert biztosító független harmadik vállalat.

Felhasználó

Az a természetes személy, aki jogszerűen és tudatosan birtokolja az easyTrack terméket.

Szolgáltatás szünetelése

Olyan időszak, mely alatt a Szolgáltató jogszerűen nem teljesíti a jelen szerződés **„Szolgáltatás”** pontjában meghatározott szolgáltatást. A szolgáltatás szünetelése a szerződés hatályát nem érinti.

Karbantartás

A rendszer folyamatos üzemszerű működésének biztosítása érdekében a Szolgáltató által elvégzendő rendszeres karbantartási munkálatok.

A Felek közötti kapcsolattartás

A jelen szerződében foglalt jogok érvényesítése és kötelezettségek teljesítése során a szerződő felek nyilatkozataikat, értesítéseiket, kérelmeiket joghatályosan kizárólag írásban postai úton, nem magánszemélyek esetén cégszerű aláírással, igazolható módon tehetik meg.

Elektronikus kereskedelmi és ügyfélszolgálati rendszer (ECS)

A Szolgáltató www.easytrack.hu szolgáltatási honlapjáról **ECS** rendszer érhető el.

Az **ECS** rendszerbe a termék regisztrációjakor megadott saját azonosítókód és jelszó segítségével léphet be az Előfizető.

Az **ECS** segítségével az Előfizetőnek lehetősége van:

1. Terméket regisztrálni
2. Feltöltőkártyát beváltani
3. Felhasználói fiókot létrehozni, törölni
4. Felhasználói nevet és jelszót módosítani
5. Felhasználói fiók jogosultsági rendjét kialakítani
6. Gépjármű közlekedési adatait törölni
7. Távfelügyelet felé bejelentkezést kezdeményezni
8. Szolgáltatásokat vásárolni
9. Fizetést teljesíteni
10. Fizetési módot változtatni
11. Adatait módosítani (számlázási adatok, postacím stb.)
12. Számlainformációkról tájékozódni
13. Szolgáltatást lemondani
14. Szolgáltatást visszakapcsolni
15. Hibát, működési rendellenességet bejelenteni

A számlainformációt minden Előfizető azonosítójának és jelszavának megadásával folyamatosan megtekintheti, visszamenőleg 5 évre ellenőrizheti. A számlainformáció az alábbi adatokat tartalmazza:

- a. Vásárolt szolgáltatások
- b. Szolgáltatások kezdeti és lejárat dátuma
- c. Szolgáltatások díja
- d. Díjfizetés dátuma
- e. Számlázási cím

Elektronikus ügyfélszolgálat

Szolgáltató az **ECS** rendszerrel párhuzamosan - a fentiekben felsorolt bizonyos témakörök ügyintézésére: 7-15 pontok - email címen elérhető elektronikus ügyfélszolgálatot működtet. Szolgáltató az alábbi email címen fogadja és válaszolja meg az Előfizető szolgáltatással kapcsolatban felmerült kéréseit, bejelentéseit:

1. adatvaltozas@tell.hu (10, 11 pontok)
2. szolgaltatas@tell.hu (7, 8, 9, 12, 13, 14 pontok)
3. hibabejelentes@tell.hu (15 pont)

Az **ECS** rendszerben jelenleg az 1-6 pontokban meghatározott műveletek végezhetőek el. A 7-15 pontokban felsorolt műveletek jelenleg az elektronikus ügyfélszolgálaton keresztül kezdeményezhetőek.

1.2 Szolgáltatási szerződés létrejötte

Szerződő felek az előfizetői szerződést üzletkötőn, ügyfélszolgálaton keresztül írásban, illetve elektronikus kereskedelmi és ügyfélszolgálati rendszerben (**ECS**) ráutaló magatartással kötik meg. Az előfizetői szerződésből - az Általános Szerződési Feltételek alapján - fakadó jogok érvényesítése és kötelezettségek teljesítése akkortól történik, amikortól a Szolgáltató a szolgáltatás igénybevételét biztosítja.

- **Üzletkötőn vagy ügyfélszolgálaton keresztül**

Az üzletkötőn vagy ügyfélszolgálaton keresztül megkötött írásos szerződés úgy jön létre, hogy az Előfizető a szerződést aláírásával hitelesíti. A szerződés aláírásával az Előfizető az ÁSZF-ben foglaltakat magára nézve elfogadottnak tekinti. A szerződés a felek között határozatlan időre jön létre kivéve, ha a felek a szerződés időtartamát előre meghatározzák. A szerződés aláírását követően a Szolgáltató **maximum 10 napon belül aktiválja a megrendelt szolgáltatásokat** az Előfizető számára. Az aktiválást követően a Szolgáltató az Előfizetőnek megküldött e-mailben jelzi a szolgáltatás aktív állapotát.

- **Feltöltőkártya beváltással**

A szolgáltatási díj egyenlítése előre megvásárolt feltöltőkártya beváltással történik. Feltöltőkártyás beváltással történő fizetési mód esetén határozott idejű szerződés jön létre.

Az ún. „prepaid” szerződést az Előfizető on-line formában www.easytrack.hu szolgáltatási honlapjáról elérhető **elektronikus kereskedelmi és ügyfélszolgálati rendszerben (ECS)** köthet.

Az előfizetői szerződés létrejöttéhez ebben az esetben már nincs szükség személyes adatok megadására, hiszen a szolgáltatás megvásárlása a feltöltőkártya megvásárlásával előzetesen, vagy a Szolgáltatótól, vagy valamely kereskedelmi partnerén keresztül valósult meg.

Az elektronikus szerződés úgy jön létre, hogy az Előfizető a regisztráció során, a regisztrációs oldalon elhelyezett "Feltételek elfogadása" opció bejelölésével az ÁSZF-ben foglaltakat magára nézve elfogadottnak tekinti.

- **Utólagos elszámolással**

A szolgáltatási díj egyenlítése bankkártyás fizetési módban vagy utólag banki, postai átutalással történik.

Az ún. „postpaid” előfizetői szerződést a felek írásban vagy az **ECS rendszerben** ráutaló magatartással kötik meg.

Az igénylő személyesen, írásban (levél), telefonon, e-mailben, vagy a Szolgáltató weboldaláról elérhető **ECS** rendszerben jelezheti a szolgáltatás igénybevételére vonatkozó szándékát. Az igénybejelentésnek tartalmaznia kell az igény teljesítéséhez és az Előfizető szerződés megkötéséhez szükséges elengedhetetlen adatokat.

Az igénybejelentés kötelező tartalmi elemei:

- a. az igénylő (Előfizető) neve
- b. számlázási címe és tartózkodási helye (értesítési/postai címe), e-mail címe, telefonszáma (mobil) nem természetes személy Előfizető esetén: az Előfizető cégneve, székhelye, cégjegyzék száma, adószáma, bankszámlaszáma, e-mail címe, értesítési címe, telefonszáma, kontaktszemély neve az Előfizető hozzájárulása a Szolgáltató által jogszabály alapján kezelt kötelező adatállományon túli adatainak kezeléséhez, illetve az adatállományban szereplő adatainak a vonatkozó jogszabályban meghatározott céloktól eltérő felhasználásához az alábbiakban megfogalmazott nyilatkozat alapján:

Az Előfizető hozzájárulását adja ahhoz, hogy a Szolgáltató a díjak számlázása céljából – saját pénzügyi rendszerében – kezelhesse a díj meghatározásához és a számlázáshoz szükséges és elégséges, az Előfizető által rendelkezésre bocsátott személyes adatait (különösen: név, lakcím/székhely, adószám, cégjegyzékszám, telefonszám, e-mail cím, modem sorozatszám stb.).

Az Adatkezelő kizárólag a szolgáltatások teljesítése érdekében jogosult az Előfizető/Felhasználó gépjárművének helyzetét meghatározó földrajzi koordináták - mint személyes adatok - nyilvántartására, gépi feldolgozására (adatok tárolása, azokkal végzett logikai vagy aritmetikai műveletek, az adatok megváltoztatása, törlése, visszakeresése és szerződésszerű továbbítása).

Figyelem! ECS rendszerben való szerződéskötéshez a nyilatkozatot nem kell külön megtenni, azt az elfogadásra kerülő ÁSZF tartalmazza!

Utólagos elszámolású ún. „postpaid” előfizetői szerződés az (ECS) rendszerben ráutaló magatartással is létrejöhethet.

A szerződő felek kijelentik, hogy a jelen dokumentumban rögzített feltételek elfogadása közöttük külön aláírás nélkül, jelen ÁSZF - "Feltételek elfogadása" opció bejelölésével - egyszerű elfogadásával, ráutaló magatartással jön létre. Ráutaló magatartással létrejönnek tekinthető a szerződés, amennyiben az igénylő igénybejelentése alapján a Szolgáltató a kért előfizetői szolgáltatást írásos szerződés létrejöttének elmaradása esetén is teljesítette, és az igénylő a szolgáltatást igazolható módon igénybe vette.

Az ÁSZF elfogadásával és termék regisztrációjával a felek elismerik, hogy az **Általános Szolgáltatási Feltételekben** meghatározottakat magukra nézve kötelező érvényűnek fogadják el.

Előfizető az **Általános Szolgáltatási Feltételek elfogadásával** kijelenti, hogy a szolgáltatást az easyTrack nyomkövető egység működését, műszaki paramétereit, használati lehetőségeit és kockázatait részletező és ahhoz átadott **Telepítési és Alkalmazási Útmutató** ismeretében veszi igénybe.

1.3 Szolgáltatás megvásárlása, fizetési módok

- **Termék regisztráció**

A szolgáltatás megvásárlása előtt a terméket regisztrálni kell a www.easytrack.hu internetes oldalon. Ez a termékkel kapott lezárt borítékban található sorozatszám és regisztrációs kód segítségével végezhető el.

Figyelem! Az ÁSZF elfogadása nélkül a termék nem regisztrálható!

A termék regisztrációjának törlése esetén a szolgáltatások további igénybevételéhez ismételt regisztrálni szükséges. Az ismételt regisztráció az eredeti regisztrációs kóddal tehető meg, de a 7 napos ingyenes szolgáltatás csak az első regisztrációkor vehető igénybe. Amennyiben egy eszköz regisztrációs fiókja törlésre kerül, minden, az eszközhöz tartozó közlekedési adat is végérvényesen és visszaállíthatatlanul törlődik. A termék regisztrációja csak abban az esetben törölhető, ha a szolgáltatást Előfizető feltöltőkártya beváltásával vette igénybe és az lejárt, vagy a szolgáltatás lemondása az **ECS rendszeren** vagy az elektronikus ügyfélszolgálaton keresztül igazolható módon a Szolgáltató visszaigazolásával történt meg.

- **Meghatalmazott általi regisztráció**

Az easyTrack termék regisztrációjával szolgáltatási szerződés jön létre a Szolgáltató és az Előfizető között.

Amennyiben az Előfizető harmadik személyt (pl. a terméket értékesítő kereskedőt) hatalmaz fel a termék regisztrálására, a regisztrációt megelőzően a termékhez mellékelt **Elfogadó és Felhatalmazó Nyilatkozat** aláírásával kell tanúsítania, hogy az Általános Szerződési Feltételekben foglaltak elfogadásával veszi igénybe a szolgáltatást.

Az **Elfogadó és Felhatalmazó Nyilatkozat** másolatát a meghatalmazott regisztráló köteles megőrizni és a Szolgáltató kérésére bármikor bemutatni. Az **Elfogadó és Felhatalmazó Nyilatkozat** aláírásának elmulasztása esetén Szolgáltató mindenfajta felelősséget kizár, és a kötelezettség elmulasztásából keletkező károkat Előfizetőre hárítja.

- **Szolgáltatások ismertetése**

A termék regisztrálása belépésre jogosít a www.easytrack.hu weboldal szolgáltatási felületére. A szolgáltató a regisztrációtól számított 7 naptári napon át megtekintés céljából teljes körű hozzáférést biztosít az összes elérhető szolgáltatáshoz. A regisztrációt követő 8-ik naptól csak a ténylegesen megvásárolt szolgáltatás vehető igénybe.

1.4 Szolgáltatás meghatározása, díjak, elszámolás

A Szolgáltató a szolgáltatás tartalmát, ellenértékéért járó szolgáltatási díjakat, a mindenkori **Díjszabás** mellékletben rögzíti, amely az **Általános Szolgáltatási Feltételek** szerves részét képezi. A mindenkori díjszabás átvehető a viszonteladóknál vagy letölthető a szolgáltató honlapjáról, a www.tell.hu weboldalon.

Előfizető elfogadja, hogy a szolgáltatás tartalmát, díját vagy annak egyes elemeit a Szolgáltató 15 napos előzetes értesítést követően megváltoztathatja, és új szolgáltatáscsomagokat alakíthat ki.

A díjszabás vagy a szolgáltatás tartalmi módosítása elfogadottnak tekintett, amennyiben az Előfizető ráutaló magatartással a szolgáltatást a már módosított díjjal hosszabbítja meg.

Az Előfizető nem jogosult arra, hogy az előfizetői szerződés megkötésével az Őt megillető jogokat harmadik személyre átruházza. Az Előfizető teljes körű felelősséggel tartozik minden olyan szolgáltatás használatáért, amelyek az általa létrehozott hozzáféréseken keresztül történnek.

- **Díjfizetés gyakorisága, számlázási időszak**

Előre fizető Előfizetők (prepaid) esetében nincs definiált számlázási időszak. Előfizető feltöltőkártya vásárlás esetén a kiszolgáló kereskedőtől vagy a Szolgáltatótól rögtön megkapja számláját.

Folyamatos számlázású (csekkkel vagy átutalással teljesítő) Előfizetők esetében az előfizetési díj megfizetése a választott 3, 6 vagy 12 hónapos szolgáltatási csomag ellenértékének megfelelően az igénybevétel megkezdésekor előre esedékes. A számla kiegyenlítése a számlán feltüntetett fizetési határidőn belül esedékes.

A Szolgáltatónak jogában áll a számlázási időszakot módosítani vagy az Előfizetők egyes csoportjai számára egyedileg meghatározni. A számlázási időszak módosulásáról a Szolgáltató az Előfizetőt jelen Általános Szerződési Feltételekben meghatározott módon értesíti, kivételt képeznek ez alól az egyedi kereskedelmi megállapodások.

- **Kedvezmény az egyes szolgáltatási díjakban**

A Szolgáltatónak jogában áll az Előfizetők egyes csoportjai számára az értékesítést elősegítendő kedvezményes árat meghatározni. A Szolgáltató önállóan dönthet a kedvezményekről, meghatározott idejű, illetve meghatározott területi hatályú akciókról, amelyek a díjakat csökkentik.

- **Kedvezménytípusok**

- a. reklámcélú kedvezmény
- b. mennyiségi kedvezmény
- c. egyedi kereskedelmi megállapodás
- d. tartós kipróbálási lehetőség
- e. valamely új szolgáltatás bevezetéséhez kapcsolódó kedvezmény
- f. bevezetési akció
- g. egyéb eseti kedvezmény

1.5 Díjfizetési módok szolgáltatás megvásárlására

1.5.1 Feltöltőkártya vásárlás készpénzes fizetéssel

A szolgáltatások a szerződött viszonteladóknál vásárolhatóak meg - lekapható felületű feltöltőkártya formájában - a díjszabás táblázatban megjelölt árakon.

A feltöltőkártya az előlapon feltüntetett szolgáltatás 3 hónapig történő igénybevételére jogosít. Egy szolgáltatási hónap 31 naptári napnak felel meg.

Amennyiben a szolgáltatás a lejáratát követő 7 napon belül nem kerül meghosszabbításra, külön értesítés nélkül felfüggesztésre kerül.

A készpénzzel megvásárolt feltöltőkártya azonnal felhasználható az alábbiakban leírt módon:

1. Óvatosan dörzsölje le a kártya bal oldalán található védőréteget, amely alatt megtalálja a **kódszámot**.
2. A megvásárolt szolgáltatást a www.easytrack.hu weboldalon a „Beállítások / Szolgáltatások - Feltöltőkártya beváltása” pontban az **igazolási szám** és a **kódszám** megadásával veheti igénybe.
3. A feltöltőkártya csak egy easyTrack eszközhöz és egyszeri alkalommal váltható be.
4. A feltöltőkártya beváltásakor fokozottan ügyeljen az easyTrack eszköz helyes kiválasztására, mert az eszközhöz hozzárendelt szolgáltatás már nem vonható vissza és más eszközre nem vihető át!
5. A lejárat előtt beváltott újabb feltöltőkártya a már kifizetett időszakot hosszabbítja meg 3 hónappal, így nem veszíti el a még fel nem használt időszakot. Több kártya egyidejű aktiválásával előfizethet akár 6,9,12 hónapra.
6. A kártyán feltüntetett összeg forintban értendő és az áfát is tartalmazza.
7. A Feltöltőkártya bármely módon történő másolása vagy hamisítása büntetőjogi következményekkel jár.

1.5.2 Fizetés banki átutalással/ postai átutalással (csekkel)

Amennyiben az Előfizető az átutalásos vagy csekkel történő fizetési módot választja, megbízza Szolgáltatót a szolgáltatás folyamatos nyújtására, amíg a szolgáltatás Előfizető által írásban nem kerül lemondásra.

Banki átutalás esetén Szolgáltató a szolgáltatás megvásárlását követő 10 munkanapon belül a számlázási címnek megfelelően a megadott postacímre átutalási számlát, - csekkes fizetési mód esetén pedig a számla mellé csekket - küld. Az átutalásos számlát Előfizetőnek banki átutalással, a Szolgáltató a mindenkori bankjánál vezetett bankszámlájára, a csekket postai készpénzes befizetéssel kell kiegyenlíteni. Az utalás beérkezését követően Szolgáltató az Előfizető részére jóváírja a befizetést. Banki vagy postai átutalással történő fizetés mód esetén a szolgáltatás megvásárlása az **ECS** rendszerben választható fizetési mód és összeg elfogadásával és jóváhagyásával következik be.

1.5.3 Fizetés bankkártyával

Amennyiben az Előfizető a kiválasztott szolgáltatás ellenértékét bankkártyával kívánja megfizetni, a fentiekhez hasonló módon kell eljárnia azzal a különbséggel, hogy fizetési módként a bankkártyás fizetést kell választania. A fizetési mód kiválasztását követően a Szolgáltató az **ECS** rendszerből átirányítja az Előfizetőt az OTP Bank fizetési oldalára, ahol bankkártyája adatainak megadását követően a bank azonnal teljesíti a megbízást. A tranzakció háromszereplős: Szolgáltató, Bank és Előfizető.

A háromszereplős fizetés a bank által biztosított internetes felületen megy végbe, azaz a weboldal és az Előfizető által megadott adatokból együttesen állnak elő a tranzakció adatai. Ezen fizetési mód alkalmazásakor a bankkártya adatok biztonságos továbbításáért a bank felel. A bankkártyás fizetési mód kizárólag dombornyomott bankkártyákkal lehetséges.

1.5.4 Fizetési mód váltása

Fizetési mód váltásra az **ECS** rendszerben vagy írásban az elektronikus ügyfélszolgálaton keresztül van lehetőség. Az email-ben kezdeményezett módosítás elfogadásáról az ügyfélszolgálat válaszlevelet küld.

1.6 Számlázás

A Szolgáltató az esedékes díjakról az esedékesség hónapjában számlát küld az Előfizetőnek.

A számla összegét az azon feltüntetett határidőig kell kiegyenlíteni. A fizetési határidő a számla keltétől számított 8 naptári nap.

Ha az Előfizető a számlát a tárgy hó végéig nem kapja meg, úgy ezt a Szolgáltató ügyfélszolgálatának köteles haladéktalanul, de legkésőbb a tárgy hót követő hónap 10. napjáig bejelenteni. A Szolgáltató a fel nem számított, vagy tévedésből be nem szedett egyszeri és rendszeres díjat vagy költséget az esedékesség napjától számított három éven belül számlázhatja.

A számla kiegyenlítése elsősorban az Előfizető által választott módon, vagy valamennyi fizetési mód igénybevételével történhet. A Szolgáltató az összeg folyószámlájára kerülését ellenőrzi, nyilvántartásában kimutatja, és Előfizető kérésére ügyfélszolgálatán keresztül az Előfizető számára hozzáférhetővé teszi.

1.6.1 Az Előfizetőt terhelő késedelmi kamat

A Szolgáltató jogosult késedelmi kamat felszámítására abban az esetben, ha az Előfizető a számlán feltüntetett időpontig a számla összegét nem fizeti meg.

A késedelmi kamatfizetési kötelezettség kezdő napja a számlán feltüntetett fizetési határidőt követő nap. A késedelmi kamatfizetési kötelezettség mindaddig fennáll, amíg az Előfizető a számla szerinti összeget nem fizeti be. A kamatfizetési kötelezettség akkor is beáll, ha a kötelezett késedelmét kimenti. Az Előfizetőt - alaptalan számlareklamáció esetén - a befizetési határidőig ki nem egyenlített összeg erejéig késedelmi kamatfizetési kötelezettség terheli.

1.6.2 A Szolgáltatót terhelő késedelmi kamat

A Szolgáltató a tévesen felszámított és beszedett díjat késedelmi kamattal növelt értékben köteles haladéktalanul visszafizetni. A Szolgáltató késedelmi kamatfizetési kötelezettségének a kezdő napja a számla befizetésének a napja, végső napja az összeg visszafizetésének napja.

1.6.3 A késedelmi kamat mértéke

A késedelmi kamat mértéke, az Előfizető és a Szolgáltató kamatfizetési kötelezettsége esetén is a mindenkori jegybanki alapkamat kétszerese minden naptári napra lebontva, időarányosan alkalmazva.

1.6.4 Lejárt tartozások szolgáltatási következményei

Lejárt tartozás esetén, annak kiegyenlítéséig az előfizetői termékre a következő korlátozások érvényesek:

- nem jelentkezhet be távfelügyeletre
- az eszköz nem törölhető a felhasználói fiókból
- nem törölhető a regisztráció mindaddig, amíg a termékhez van olyan szolgáltatás rendelve, amelyen lejárt tartozás van
- egyetlen fizetési módban sem vásárolhat szolgáltatást olyan termékre, amelyen bármely korábbi szolgáltatás ellenértéke nincs kiegyenlítve

1.7 Szolgáltatás meghosszabbítása

A szolgáltatási időszak lejárta előtt a rendszer figyelmezteti az Előfizetőt minden egyes bejelentkezéskor a szolgáltatás meghosszabbításának esedékességére. A szolgáltatás meghosszabbítása az elektronikus ügyfélszolgálati rendszerben a szolgáltatások menüpontban vagy a kereskedőknél megvásárolható szolgáltatási feltöltőkártyával tehető meg.

A megvásárolt feltöltőkártya érvényesítése az www.easytrack.hu weboldalra történő bejelentkezést követően "Beállítások / Szolgáltatások - Feltöltőkártya beváltása" menüpont alatt tehető meg.

Figyelem! A szolgáltatás meghosszabbításánál a kívánt jármű kiválasztása kiemelt figyelmet igényel, mivel tévesztés esetén az nem visszavonható!

A lejárt szolgáltatást a Szolgáltató a lejárat dátumtól számított 1 hétig hosszabbítja meg, ezen belül van lehetőség a szolgáltatás meghosszabbítására annak megszakítása nélkül. A feltöltött időszak, mindig a feltöltés napjától kezdődik. Amennyiben, a lejárt szolgáltatást az Előfizető a lejárat dátumtól számított 14 napon belül hosszabbítja meg, úgy a lejáratot követő első héten megelőlegezett napok szolgáltatási díja automatikusan levonásra kerül a feltöltőkártya értékéből.

1.7.1 Szolgáltatás szüneteltetése, felmondása

- **A szerződés felmondásának szabályai az Előfizető részéről**

A feltöltőkártyás vagy bankkártyás vásárlással igénybevett szolgáltatás határozott idejű szerződéssel jön létre, ezért az Előfizető egyoldalúan felmondja azáltal, hogy a lejáratától számított 7 napon belül azt egy újabb feltöltőkártya beváltásával vagy bankkártyás szolgáltatásvásárlással nem hosszabbítja meg. Amennyiben Előfizető a szolgáltatást a már pénzügyileg rendezett időszak előtt mondja fel, akkor a lejáratú időszakig fel nem használt szolgáltatás ellenértéke csak abban az esetben követelhető vissza, ha a legutolsó igénybevett 3 hónap üzemidő periódusának átlaga 95% alatti.

A szolgáltatás szüneteltetése vagy lemondása esetén a termék opcionális funkciói nem, de alapfunkciói továbbra is elérhetőek. (ld. Telepítési és alkalmazási útmutató 1.1; 1.2 pontok)

Szolgáltató a banki átutalással vagy csekkes fizetési módban megrendelt szolgáltatások nyújtását az Előfizető részéről folyamatos igénynek és megrendelésnek tekinti, ezért a szolgáltatás írásos lemondásáig jogszerűen szolgált.

Ilyen esetekben a Szolgáltató és az Előfizető között határozatlan idejű szerződés jön létre. Az Előfizető kérésére a szolgáltatás lemondással megszüntethető vagy határozatlan időre szünetelhető. Az Előfizető a szolgáltatás szüneteltetését legalább 5 munkanappal a kért kikapcsolás előtt, a tárgyhónapot követő hónap elsejétől kezdődően kérheti. A szüneteltetés az Előfizető által írásban kért visszakapcsolásig tart.

- **A szerződés felmondásának szabályai a Szolgáltató részéről**

Az előfizetői szerződés Szolgáltató általi felmondásának ideje – az Előfizető általi szerződésszegés és az előfizetési díj nem fizetése miatti felmondás kivételével – nem lehet kevesebb, mint 30 nap.

A Szolgáltató az előfizetői szerződés felmondását írásban, tértivevényes levélben köteles megküldeni az Előfizetőnek, kivéve, ha az Előfizetőt a felmondásról azért nem tudja így értesíteni, mert a szolgáltatás sajátosságai következtében a szolgáltató nem rendelkezik az Előfizető e módon történő értesítéséhez szükséges adatokkal. Ebben az esetben az értesítést Szolgáltató egyéb módon is teljesítheti. (pl. e-mailben vagy a szolgáltatási webfelületen az Előfizető belépésekor)

- **A felmondásnak tartalmaznia kell:**

- a. a felmondás indokát,
- b. a felmondási időt, a felmondási idő lejártának napját,
- c. ha a felmondás indoka az Előfizető szerződésszegése, akkor az Előfizető tájékoztatását arról, hogy ha az Előfizető a felmondási idő alatt a szerződésszegést megszünteti, az előfizetői szerződés nem szűnik meg a Szolgáltató felmondásával

Az előfizetői szerződés megszüntetésére akkor kerülhet sor, ha az Előfizető részére a Szolgáltató írásbeli felmondását kézbesítették. A felmondást akkor is kézbesítettnek kell tekinteni, ha a Szolgáltató által az Előfizető utoljára bejelentett nevére és címére küldött tértivevényes levél az „átvételt megtagadta, nem fogadta el, nem kereste, ismeretlen vagy elköltözött, elhunyt” jelzéssel érkezik vissza. Ebben az esetben a szerződés megszűnésének időpontja a visszaérkezéstől számított 3. nap. Az előfizetői szerződés felmondása nem mentesíti az Előfizetőt a Szolgáltató szerződésből eredő követeléseinek megtérítése alól.

- **Felmondás Előfizető szerződésszegése esetén**

A Szolgáltató az Előfizető szerződésszegése esetén az előfizetői szerződést a **szerződés felmondásának szabályai a Szolgáltató részéről** meghatározott szabályai szerint 15 napos határidővel felmondhatja, ha

- a. az Előfizető akadályozza vagy veszélyezteti a Szolgáltató hálózatának rendeltetésszerű* működését,
- b. az Előfizető a szolgáltatást törvénybe ütköző módon vagy célokra használja

* Különösen a Szolgáltató rendszerének rendeltetésszerű működését veszélyeztető cselekmények („Helyes használat és tiltott használat” fejezet)

A Szolgáltató fenntartja a jogot arra, hogy amennyiben az Előfizető nem tartja be a Térképszolgáltató Általános Szerződési Feltételeiben rögzítetteket, vagy általában jogszabálysértő magatartást tanúsít a rendszerrel kapcsolatban (a rendszer integritásának megsértése, kódvisszafejtés, illegális tartalmak feltöltése stb.), akkor kártérítési, vagy kártalanítási kötelezettség nélkül megszüntethesse az Előfizető felhasználói fiókját. A hozzáférés megszüntetése nem zárja ki a Szolgáltató ezen okok alapján történő további jogérvényesítését.

- **Előfizetői szerződés felmondása Szolgáltató által díjtarozás esetén**

A Szolgáltató az előfizetői szerződést 15 napos felmondási határidővel mondhatja fel, amennyiben az Előfizető az esedékes díjat a jogkövetkezményekre figyelmeztető értesítés elküldését követő 8 napon belül nem egyenlíti ki.

- **Nem jogosult a Szolgáltató felmondani a szerződést, ha**

- a. a díjtarozás összege nem haladja meg az Előfizető havi előfizetési díjának megfelelő összeget
- b. az Előfizető a díjtarozás összegszerűségét vitatja és a vita rendezése érdekében a hatósághoz vagy a jogvita elbírálására jogosult más szervezethez kérelmet terjesztett elő, feltéve, hogy az Előfizető a szolgáltatás igénybevétele után a nem vitatott, illetve az esedékes, nem vitatott további díjakat folyamatosan megfizeti
- c. az Előfizető díjfizetési kötelezettségét az értesítés megtörténtét követően, annak kézbesítésétől vagy kézbesítettnek minősülő időpontjától számított 8 napon belül kiegyenlítette és azt a Szolgáltató felé hitelt érdemlően igazolta

1.7.2 Szolgáltatás visszakapcsolása

A szolgáltatás visszakapcsolását az **ECS** rendszerben vagy az elektronikus ügyfélszolgálaton keresztül írásban lehet kérni, amelyet Szolgáltató a bejelentéstől számított 5 munkanapon belül a díjszabás szerinti **visszakapcsolási díj** megfizetését követően elvégzi. A Szolgáltató 6 hónapot meghaladó szolgáltatás szüneteltetése esetén számítt fel visszakapcsolási díjat. A szolgáltatás szüneteltetésének kezdési időpontja az adott easyTrack termékre utolsóként lejáró szolgáltatás lejárat dátuma. A visszakapcsolási díj csekkel, átutalással, vagy feltöltőkártyával egyenlíthető ki. A visszakapcsolási díj nem foglal magába szolgáltatási díjat, ezért azt a visszakapcsolási díj felett kell megfizetni. A visszakapcsolási díj megfizetéséig nem vásárolható szolgáltatás az adott termékre.

A szolgáltatást egy naptári évben az Előfizető legalább egy hónapra, egész hónapokra szüneteltetheti. A 12 hónapot meghaladó szüneteltetés esetén a szolgáltatás visszakapcsolása a bejelentéstől számított 10 munkanapon belül kérhető és legalább 6 havi szolgáltatás előre történő díjfizetésével. E szabály alkalmazása alól a Szolgáltató az Előfizető kérésére indokolt esetben eltekinthet.

1.7.3 Szolgáltatásnyújtás megtagadása

A Szolgáltatót bizonyos esetekben nem terheli szerződéskötési kötelezettség, ezért fenntartja magának a jogot, hogy egyedi döntés alapján megtagadhassa az előfizetői szerződés megkötését az alábbi esetekben:

- ha a Szolgáltató nyilvántartása szerint az Előfizetőnek a Szolgáltató felé tartozása van
- ha a Szolgáltatónál korábban igénybevett szolgáltatást az Előfizető súlyos szerződésszegése miatt, Szolgáltató rendkívüli felmondással szüntette meg

Amennyiben az Előfizető tartozását 15 napon túli késedelemmel sem egyenlíti ki, Szolgáltató jogosult a szerződés azonnali egyoldalú felmondására és a szolgáltatás megszüntetésére.

Ha az Előfizető tartozását csak jelentős késedelemmel egyenlítette ki és a szerződést a Szolgáltató a díjfizetési kötelezettség megszegése miatt szüntette meg, úgy a Szolgáltató jogosult arra, hogy:

- az újabb szerződéskötést az Előfizető korábban fennálló tartozásának és késedelmi kamatainak megfizetéséhez kösse
- a szerződés megkötésével egyidejűleg a szolgáltatási díj megfizetésével együtt három havi előfizetési díjnak megfelelő összeg, mint biztosíték megfizetését kérje, mely biztosíték a szerződés megszűnése esetén díjtarozás hiányában Előfizetőnek visszajár

Szolgáltató fenntartja magának a jogot, hogy a fenti lehetőségek közül megítélése szerint válasszon, vagy azokat együttesen alkalmazza.

1.8 Távfelügyeleti szolgáltatás

A távfelügyeletek többszolgáltatásként 24 órás gépjárművédelmi felügyeletet nyújthatnak. Az easyTrack termék riasztási eseményeit fogadni képes szerződött távfelügyeletek listája a Szolgáltató weboldaláról letölthető.

1.8.1 Bejelentkezés távfelügyeletre

Az easyTrack termék biztonságtechnikai alkalmazásban távfelügyeletre történő jelzéseküldésre is használható. A választott távfelügyelettel külön szerződés megkötése szükséges. A távfelügyelet a Szolgáltatótól független harmadik cégek, így azok szolgáltatási feltételei nem ismertek és nem befolyásolhatóak Szolgáltató által.

Távfelügyeleti szolgáltatás igénybevétele esetén a szolgáltatás meghosszabbítása és megfizetése a távfelügyelet feladata. A távfelügyeleti szolgáltatási szerződés megkötését követően, jelen díjszabásban szereplő igénybevett szolgáltatások előfizetési díjai beépülnek a távfelügyeleti szolgáltatás díjába.

1.8.2 Kijelentkezés távfelügyeletről

A távfelügyelettel kötött szerződés megszűnése esetén a már kifizetett szolgáltatási időszak erejéig az Előfizető jogosult a rendszer használatára és a megvásárolt szolgáltatások igénybevételére. A távfelügyeleti szerződés megszűnésének időpontjától a szolgáltatás meghosszabbítása az Előfizető felelőssége.

1.9 Szolgáltatási információk

Szolgáltató a szolgáltatás nyújtásához szükséges térképadatbázisokat tőle független vállalatoktól szerzi be, továbbiakban Térképszolgáltatók. Ezen okból kifolyólag a szerződő Felek általuk befolyásolhatatlan, külső oknak (vis major) tekintik a térképszolgáltatás határozott vagy határozatlan idejű megszűnését, így ebből eredő kártérítésre, vagy kártalanításra csak a kifizetett szolgáltatási díjak erejéig van lehetőség.

Előfizető kijelenti, hogy az Általános Szerződési Feltételek mellett a <http://www.google.hu/accounts/TOS> linken megtalálható Térképszolgáltató Általános Szerződési Feltételeit is elfogadta (a link idővel változhat).

Előfizető elfogadja, hogy annak előzetes felmérése, hogy az általa használandó térkép részletezettsége és aktualitása megfelel-e elvárásainak az Előfizető feladata.

Előfizető az easyTrack termék regisztrálásával elfogadja a szolgáltatás nyújtásához használt térkép minőségét, részletezettségét, aktualitását és a szolgáltatás igénybevétele során azokkal szemben további igényt nem támaszthat.

Előfizető elfogadja, hogy a készülék használata során a helymeghatározás pontosságát az adott pillanatban érzékelt műholdak száma jelentősen befolyásolja.

A megfelelő pontosságú műholdas helymeghatározáshoz legalább 6-8 műholdra optikai rálátás szükséges.

A helymeghatározás nem lehetséges, amennyiben legalább 4 műholdra nincs az eszköznek optikai rálátása. Ez a feltétel fedett térben (garázs, parkolóház, alagút, benzinkút, szűk, keskeny utca stb.) nem teljesül, ezeken a helyeken a jármű mozgása sem detektálható.

Előfizető elfogadja, hogy erősen árnyékolts helyeken (pl. vasbeton épület, mélygarázs) illetve a távközlési szolgáltató lefedettségének (térerő) hiányosságai miatt szintén előfordulhat a GSM/GPRS átviteli csatorna kiesése.

1.10 Adatkezelés

1.10.1 Az adatkezelés jogalapja

A Szolgáltató, mint Adatkezelő a személyes adatok védelme érdekében a személyes adatok kezelése során a személyes adatok védelméről és a közérdekű adatok nyilvánosságáról szóló 1992. évi LXIII. törvény (Avtv.), az egyének védelméről a személyes adatok gépi feldolgozása során, Strasbourgban, 1981. január 28. napján kelt Egyezmény kihirdetéséről szóló 1998. évi VI. törvény, valamint az

elektronikus kereskedelmi szolgáltatások, valamint az információs társadalommal összefüggő szolgáltatások egyes kérdéseiről szóló 2001. évi CVIII. törvény és az adatkezelésre vonatkozó egyéb hatályos magyar jogszabályok előírásainak megfelelően jár el.

1.10.2 Az adatkezelés célja

Az Adatkezelő kizárólag abból a célból kezel személyes adatokat, hogy az Előfizető részére a szolgáltatást teljesíthesse, valamint a szolgáltatás ellenértékét kiszámlázhassa. Az Előfizető lentebb részletezett adatainak beszerzése, nyilvántartása, kezelése, feldolgozása, összekapcsolása jelen dokumentum elfogadásával Előfizető részéről önkéntesen, egyértelműen és kifejezett hozzájárulás alapján megadottnak tekintett.

A Szolgáltató kijelenti, hogy az Előfizető adatait titkosan kezeli, azokat csak a vonatkozó jogszabályokban meghatározott szervek részére adja ki.

1.10.3 Biztonságos adatkezelés

Az easyTrack értékesítésekor kézhez kapott termékazonosítóhoz és ellenőrző kulcshoz, az ügyfél a regisztrációkor rendeli hozzá a saját felhasználói nevét és jelszavát, amely kizárólagos hozzáférést biztosít az eszköz által szolgáltatott adatokhoz. A felhasználói név és jelszó, nem visszafejthető formában kerül tárolásra, így az senki számára sem hozzáférhető.

A belépési jelszó elvesztése esetén a Felhasználó a felhasználói név és eszközazonosító megadásával a adatvaltozas@tell.hu e-mail címre küldhet kérést, amelyet követően a regisztrációkor rögzített, illetve utoljára módosított e-mail címen keresztül juthat új ideiglenes jelszóhoz. Amennyiben a regisztrációkor megadott e-mail cím révén a jelszó illetéktelen személy tudomására jut, a Szolgáltató az ebből eredő károkért nem vállal felelősséget. A felhasználói név vagy eszközazonosító hiánya esetén a Felhasználó csak postai úton a Szolgáltató címére küldött levélben kérhet ideiglenes belépésre jogosító felhasználó nevet illetve jelszót.

A Szolgáltató nem vállal semminemű felelősséget azért, ha az Előfizető által magadott jelszóval illetéktelen személyek visszaélnék, illetve a szolgáltatói szerverrendszert külső jogosulatlan behatás éri.

Előfizető elismeri és elfogadja, hogy felelős mindazon jelszavai titokban tartásáért, amellyel a Szolgáltatásokat el tudja érni, így felelősséggel tartozik mindazon tevékenységekért, amelyek a hozzáférésén keresztül történnek.

Az Előfizető hozzájárulását adja ahhoz, hogy a Szolgáltató a díjak számlázása céljából – saját pénzügyi rendszerében – kezelhesse a díj meghatározásához és a számlázáshoz szükséges és elégséges, az Előfizető által rendelkezésre bocsátott személyes adatait (különösen: név, lakcím/székhely, adószám, cégjegyzékszám, telefonszám, e-mail cím, modem sorozatszám stb.).

Az Adatkezelő kizárólag a szolgáltatások teljesítése érdekében jogosult az Előfizető/Felhasználó gépjárművének helyzetét meghatározó földrajzi koordináták - mint személyes adatok - nyilvántartására, gépi feldolgozására (adatok tárolása, azokkal végzett logikai vagy aritmetikai műveletek, az adatok megváltoztatása, törlése, visszakeresése és szerződésszerű továbbítása).

1.10.4 Az adatkezelés időtartama

Az Előfizető által a jelen dokumentumban adott adatkezelési felhatalmazás kizárólag a fent meghatározott személyes adatok körére terjed ki, időtartama megegyezik az adatkezelés céljának fennállásával, amely egybeesik a Szolgáltató szolgáltatási díjra való jogosultságának időtartamával. Az adatkezelés céljának megszűnésével egyidejűleg a személyes adatok az érintett kérésére haladéktalanul és véglegesen törlésre kerülnek.

A fentiek teljesülése mellett a szolgáltatási csomagtól függően (lásd Díjszabás melléklet) Szolgáltató 3 vagy 12 hónapra visszamenőleg tárolja a gépjármű-pozíció adatait, az ennél régebbi adatokat - ellenkező írásos megállapodás hiányában – visszavonhatatlanul törli.

Az Előfizető köteles a jelen dokumentumban meghatározott adatkezeléssel kapcsolatos információkról tájékoztatni a leendő Felhasználót, számára lehetővé tenni azok megismerését. Amennyiben a leendő Felhasználó az adatkezeléshez való hozzájárulását, vagy bármely, az Adatkezelő törvényes eljárásához szükséges jóváhagyást megtagadja, az Előfizető köteles megtagadni az easyTrack termék átadását. Ellenkező esetben az Előfizető felelős mindazon károkért, amelyek ebből eredően a Szolgáltatót, a Felhasználót vagy más személyt érnek.

1.10.5 Tájékoztatás

Személyes adatai kezeléséről az Előfizető, illetve jogosultsága igazolása után a Felhasználó tájékoztatást kérhet. Az Adatkezelő ennek megfelelően kérésre tájékoztatást ad az általa kezelt személyes adatokról, az adatkezelés céljáról, jogalapjáról, időtartamáról, az adatkezeléssel összefüggő tevékenységéről. A tájékoztatás iránti kérelmet elektronikus levélben az adatvaltozas@tell.hu e-mail címre kell eljuttatni. Az érintett tájékoztatás kérése esetén az Adatkezelő legkésőbb 30 napon belül válaszol.

Az érintett jogosult kérni személyes adatai helyesbítését (megjelölve a helyes adatokat) az Adatkezelő elektronikus címén. Az Adatkezelő a helyesbítést haladéktalanul elvégzi nyilvántartásában, és ennek megtörténtéről értesíti az érintettet. Az érintett jogosult kérni személyes adatai törlését (azaz visszavonni a személyes adatai kezeléséhez a hozzájárulást tartalmazó nyilatkozatát). A törlés az Adatkezelő az adatvaltozas@tell.hu elektronikus címen vagy postai úton, a Szolgáltató postacímén kérhető. Az érintett bármikor visszavonhatja a már megadott hozzájárulását, indokolás nélkül, részben vagy egészben.

Adatkezelő a hozzájárulás visszavonásáról kapott értesítés kézhezvételét követően haladéktalanul gondoskodik az adatkezelés megszüntetéséről, véglegesen törli az érintettet a nyilvántartásából, és a visszavonással érintett személyes adatok törlésre kerülnek oly módon, hogy a visszavonó nyilatkozatot tevő személy egyértelműen azonosítható legyen. Az adatok törléséről az Adatkezelő köteles értesíteni az érintettet. Az érintett jogorvoslattal élhet a személyes adataival kapcsolatos jogainak megsértése esetén.

A Felhasználó személyes adatai védelméhez való joga megsértésének gyanúja esetén bírósághoz fordulhat, vagy kérheti az adatvédelmi biztos segítségét. A vonatkozó részletes törvényi rendelkezéseket a személyes adatok védelméről és a közérdekű adatok nyilvánosságáról szóló 1992. évi LXIII. törvény tartalmazza.

1.10.6 Adatbiztonság

Adatkezelő megtesz minden szükséges intézkedést annak érdekében, hogy biztosítsa az adatok biztonságos, sérülésmentes kezelését és az ehhez szükséges adatkezelési rendszerek kiépítését, működtetését. Adatkezelő gondoskodik arról, hogy a kezelt adatokhoz illetéktelen személy ne férhessen hozzá, ne hozhassa nyilvánosságra, ne továbbíthassa, valamint azokat ne módosíthassa, törölhesse. A kezelt adatokat kizárólag az Adatkezelő, illetve az Adatfeldolgozó érintett alkalmazottai ismerhetik meg, azokat az Adatkezelő harmadik, az adat megismerésére jogosultsággal nem rendelkező személynek nem adja át. Adatkezelő megtesz minden tőle elvárható intézkedést az adatok fizikai védelme érdekében. A fenti kötelezettségvállalást az Adatkezelő az adatkezelési tevékenységben részt vevő munkavállalói részére is előírja. Az Adatkezelő semmilyen körülmények között nem gyűjt különleges adatokat, azaz olyan adatokat, amelyek faji eredetre, a nemzeti és etnikai kisebbséghez tartozásra, a politikai véleményre vagy pártállásra, a vallásos vagy más világnézeti meggyőződésre, az érdek-képviselői szervezeti tagságra, az egészségi állapotra, a kóros szenvedélyre, a szexuális életre valamint büntetett előéletre vonatkoznak. Amennyiben az Adatkezelő tudomást szerez arról, hogy valamely felhasználó az Avtv. rendelkezései értelmében különleges adatként minősülő adatot helyezett el az adatbázisban, azt haladéktalanul törli, és jogosult az érintett regisztrációját haladéktalanul megszüntetni.

1.11 Korlátozott jótállás

A Szolgáltatást (beleértve minden képet és rendelkezésre bocsátott adatot) a Térképszolgáltatók és/vagy azok licencorai biztosítják.

Sem a Szolgáltató sem a Térképszolgáltató nem vállal garanciát a Térképszolgáltató és licencorai, illetve más térképszolgáltatók által rendelkezésre bocsátott információk pontosságával vagy teljességével kapcsolatban.

Térképszolgáltató nem garantálja, hogy a Szolgáltatások (vagy részei) az összes előfizetői igényt kielégítik, vagy a Szolgáltatások teljesítése zavartalan, biztonságos és hibamentes lesz.

Előfizető elfogadja, hogy a Szolgáltatás nem hibamentes, és nem magas kockázatú tevékenységekre lett tervezve és gyártva, mint pl. légi forgalom irányítása, életmentő rendszerek, ahol valósidejű útvonal irányítás szükséges, vagy a Szolgáltatás meghibásodása személyi sérüléshez vagy környezeti károkhoz vezethetne.

A Szolgáltató kijelenti, hogy jelen szerződés keretében nem vállal felelősséget és nem vonható felelősségre az adatátviteli és fogadó rendszer vagy a távközlési szolgáltatás hibájából (pl. a GSM/GPRS kapcsolat hibája) történő szolgáltatás kimaradásért és adatvesztésért.

1.12 Korlátozott felelősség

A szolgáltatás hibás működése miatt a Szolgáltató nem tehető felelőssé az alábbi károk egyike miatt sem (beleértve a szerződésszegés, vagy a gondatlanság esetét is):

- jövedelem-, profit, szerződéskiesés
- üzleti veszteség
- adatvesztésért
- helyettesítő szolgáltatások költségéért
- hírnévvesztésért
- bármilyen speciális, indirekt vagy szükségszerűen következő anyagi kárért vagy veszteségekéért

A Szolgáltató nem vállal felelősséget azokért a károkért, amelyek Előfizetőt azért érik, mert a Szolgáltató szolgáltatási jogosultságát visszavonják, vagy úgy módosítják, hogy annak következtében a szolgáltatási kötelezettségeinek nem tud eleget tenni.

A fenti események bekövetkezésének tényéről a Szolgáltató haladéktalanul köteles weboldalán keresztül tájékoztatni az Előfizetőit és ez az esemény egyidejűleg maga után vonja a Szolgáltatási Szerződés azonnali hatályú megszűnését is.

A Szolgáltató felelőssége egyetlen esetben sem haladhatja meg az Előfizető által már megfizetett, de igénybe nem vett szolgáltatási díjak összegét.

1.12.1 Vis maior

Szolgáltató jelen ÁSZF.-ben megállapított valamely kötelezettsége teljesítéséért nem felel azokban az esetekben, amikor olyan, bármely fél érdekkörén kívül eső, előre nem látható, illetve elháríthatatlan körülmény (vis maior) merül fel, amely megakadályozza az előfizetői szerződés teljesítését.

Ilyen körülmények különösen:

- háborús cselekmények, sztrájk, lázadás, szabotázs, robbantásos merénylet, sürgőshelyzet, elemi csapás (árvíz, tűzvész, villámcsapás, szél és hóvihár, belvíz, más természeti katasztrófa)
- a Szolgáltatások biztosításában közreműködő harmadik vállalatok (GSM szolgáltató, Google) felszámolása, csődje, megszűnése, Szolgáltatóval való együttműködésük megszűnése
- Szolgáltatás nyújtását biztosító kiszolgáló rendszerek meghibásodása, karbantartása (GSM adatátviteli rendszer, Internet hálózat, szerverhálózat, közműszolgáltatás)
- a törvény alapján arra feljogosított szervezetek rendkívüli helyzetben tett intézkedéseinek következményei, amelyek a Szolgáltató előfizetői szerződésben vállalt kötelezettségeinek teljesítésében korlátozzák vagy gátolják, és ennek eredményként vétlen módon vagyoni, vagy nem vagyoni kárt okoznak

1.13 Szolgáltatási szint, rendelkezésre állás meghatározása

A Szolgáltató köteles minden tőle elvárhatót megtenni annak érdekében, hogy biztosítsa a szolgáltatás megfelelő működését és az Előfizető részére elérhető legyen legalább 98%-os teljességgel a naptári év bármelyik hónapjában.

- **A szolgáltatás-rendekezésre állása (RA)**

A szolgáltatás-igénybevehetőség tényleges időtartamának aránya a teljes elvi szolgáltatási időtartamhoz képest [%]

A rendelkezésre állás számítási módja:

$RA = [1 - SZKT/SZT] * 100$, ahol

SZKT: szolgáltatás kiesés teljes időtartama

SZT: teljes elvi szolgáltatási időtartam

Ha az Előfizető az alábbiak közül bármelyiket tapasztalja a Szolgáltató, vagy a Térképszolgáltató partnereinek felróható okból, és ennek következtében nem tudja igénybe venni a szolgáltatást, az alábbiakban részletezett igényeket támaszthatja a Szolgáltatóval szemben:

1.13.1 "Szolgáltatási Követelések" esetei:

- amennyiben szolgáltatás-rendekezésre állása bármelyik naptári hónapban a **98%-ot** eléri, Előfizető nem léphet fel szolgáltatási követeléssel
- 3 nap/hó extra szolgáltatás a Szolgáltatás vége után költségmentesen, ha a szolgáltatás-rendekezésre állása bármelyik naptári hónapban **98%** alatt van
- 7 nap/hó extra szolgáltatás a Szolgáltatási időszak lejártja után költségmentesen, ha a szolgáltatás-rendekezésre állása bármelyik naptári hónapban **95%** alatti
- 15 nap/hó extra szolgáltatás a Szolgáltatási időszak lejártja után költségmentesen, ha a szolgáltatás-rendekezésre állása bármelyik naptári hónapban **90%** alatt van

1.13.2 Maximális szolgáltatási követelés

A Szolgáltató által az Előfizetőnek biztosított összes Szolgáltatási Követelés egy naptári hónap összes üzemén kívüli időszakáért nem haladhat meg 15 szolgáltatási napot. A Szolgáltatási Követelések nem válhatnak át pénzügyi kompenzációra.

1.13.3 A szolgáltatási követelés érvényesítése

Az Előfizető igényét írásban a fent meghatározott tények bekövetkezésétől számított 30 napos jogvesztő határidőn belül jelentheti be a Szolgáltató felé.

1.14 Az ügyfélszolgálat működése

- **Az ügyfélszolgálat működése, az előfizetői bejelentések, panaszok intézése**

A Szolgáltató az Előfizetők és Felhasználók bejelentéseinek, panaszai fogadására telefonos és e-mail címen elérhető ügyfélszolgálatot működtet, melynek elérhetőségeit jelen ÁSZF „Szolgáltató adatai” és az „Elektronikus ügyfélszolgálat” bekezdések tartalmazzák.

A Szolgáltató fenntartja magának a jogot, hogy az ügyfélszolgálati telefonszámokra érkezett hívásokról hangfelvételt készítsen, amiről a hívó felet minden esetben a hangrögzítést megelőzően tájékoztatja.

Szolgáltató a rögzített hanganyagokat a rögzítés napját követő 1 évig tárolja.

A Szolgáltató az Előfizető bejelentését, panaszát vizsgálja és annak eredményéről Előfizetőt igénye szerint szóban, vagy írásban értesíti. Nem szóbeli vagy hosszabb ügyintézés igénylő szóbeli bejelentés esetén legkésőbb a bejelentéstől számított 30 napon belül vizsgálja és a vizsgálat eredményéről az Előfizetőt írásban értesíti, a kivizsgálás befejezésétől számított 15 napon belül.

Amennyiben a bejelentés, panasz kivizsgálására (pl. harmadik fél bevonása miatt) a 30 nap nem elegendő, a Szolgáltató az általános elintézési idő lejártja előtt köteles írásban értesíteni az Előfizetőt az ügy elintézésének várható időpontjáról.

1.15 Karbantartás

A Szolgáltatónak jogában áll szükség szerint karbantartást végezni, mely idő alatt a szolgáltatás szünetel. A tervezett karbantartásokat a Szolgáltató 24 órával megelőzően weboldalán közzéteszi, kivétel ez alól a 15 percnél rövidebb vagy nem tervezett karbantartás.

1.16 Helyes használat és tiltott használat

Az Előfizető kijelenti, hogy a Térképszolgáltató térképeinek használatakor felelősséget vállal azok használatáért és a használat során előálló következményekért.

Kijelenti, hogy csak olyan célokra használja a Szolgáltatást, amelyek legálisak, és jelen Szolgáltatási feltételekkel és bármely vonatkozó jogszabállyal és egyéb irányelvvel összhangban állnak. Ennek során tartózkodik az alábbi cselekményektől:

- fenyegetés vagy visszaélés, mások törvényes jogainak megsértése
- feltölteni, postázni, e-mailben elküldeni, továbbadni vagy más módon elérhetővé tenni olyan tartalmat, amely bármely fél szabadalmát, kereskedelmi jelölését, tulajdonjogát, kereskedelmi titkát vagy más egyéb tulajdonjogát sérti
- kiadni magát egy másik személynek vagy tagnak, vagy meghamisítani, kitörölni bármely tulajdonjogot, jogi vagy más értesítést, tulajdonjogi megjelölést, eredetiséget jelölő címkét, szoftverforrást vagy más anyagot
- korlátozni vagy megakadályozni bármely más felhasználót a szolgáltatások használatában, beleértendő harmadik fél által nyújtott olyan szolgáltatásokat, amelyek a vevőoldalról elérhetőek
- a szolgáltatásokat illegális vagy engedély nélküli célra használni
- megzavarni vagy megszakítani a Szolgáltatásokat vagy szervereket, vagy a Szolgáltatásokhoz kapcsolódó hálózatokat, vagy megszegni a Szolgáltatásokkal kapcsolatos hálózati követelményeket, eljárásokat, szabályokat.
- bármilyen robot, spider, oldalbejáró vagy más eszköz használata, hogy a Szolgáltatások egy része visszakereshető vagy indexálható legyen, vagy a felhasználókról jogtalan célra információt gyűjteni
- olyan tartalmat megjelentetni, amely hamisan azt állítja, vagy sugallja, hogy az ilyenféle tartalmat az Előfizető, a Szolgáltató, vagy a Térképszolgáltató szponzorálja vagy támogatja.
- automatikusan vagy tisztességtelenül létrehozni felhasználói fiókot

1.17 Értesítések, közzétételek, nyilatkozatok

- **Az Előfizető nyilatkozat tételei**

Az Előfizető nyilatkozatait a Szolgáltató székhelyére vagy ügyfélszolgálatára postai úton feladva vagy személyesen benyújtva írásban jogosult megtenni.

- **A Szolgáltató közzétételi kötelezettsége**

A Szolgáltató ügyfélszolgálaton történő közzétételi kötelezettségét (beleértve különösen az ÁSZF közzétételét, valamint más tájékoztatás közzétételét) az alábbiak szerint teljesíti:

- a. a tájékoztatást az internetes honlapján közzéteszi, továbbá
- b. az abban foglaltakról a telefonon elérhető ügyfélszolgálaton szóbeli tájékoztatást ad

- **A Szolgáltató Előfizetővel szemben fennálló értesítési kötelezettsége**

A Szolgáltató Előfizetővel szemben fennálló értesítési kötelezettségét az alábbiak szerint teljesíti:

Közérdekű szolgáltatási információkról történő tájékoztatást internetes honlapján teszi közzé.
Közérdekű szolgáltatási információknak minősülnek:

- a. ÁSZF módosítás
- b. Szolgáltatási csomagok módosítása
- c. Új szolgáltatások bevezetése
- d. Meglévő szolgáltatások megszüntetése
- e. Szolgáltatási díjak módosítása
- f. Tervezett karbantartási időszakok

Egyéni előfizetői információkról az Előfizető értesítése közvetlen, írásbeli módon (értesítés levélben) vagy elektronikus levélben történik.

1.18 Vitás ügyek rendezése

A szerződő Felek kijelentik, hogy a vitás kérdésekben mindenképp előtérbe kerülőre törekednek. Ennek sikertelensége esetére kikötik a Debreceni Városi Bíróság, vagy – értékhatártól függően – a Hajdú-Bihar Megyei Bíróság kizárólagos illetékességét.

A jelen szerződés keretében nem szabályozott kérdésekben a Polgári Törvénykönyvről szóló 1959. évi IV. törvény rendelkezései az irányadók.

1.19 Felügyeleti szervek

- Az ügyfélszolgálat működtetésével (panaszügyintézés, díjreklamáció, kötbér, kártérítés, stb.) kapcsolatos vita esetén:

Fogyasztóvédelmi Főfelügyelőség

Cím: 1088 Budapest, József krt. 6.
Telefon: 1-459-4999

- A szolgáltatónak a tisztességtelen piaci magatartás és a versenykorlátozás tilalmáról szóló 1996. évi LVII. Törvénybe ütköző magatartása esetén:

Gazdasági Versenyhivatal

Cím: 1054 Budapest, Alkotmány u. 5.
Telefon: 1-472-8900

1.20 Az általános szerződési feltételek elérhetősége

A Szolgáltató a mindenkor hatályos Általános Szerződési Feltételeket az ügyfélszolgálatán mindenki számára megtekinthetően közzéteszi és arról vagy annak az Előfizető vagy Felhasználó által megjelölt egyes részéről kérésre díj ellenében másolatot készít.

A Szolgáltató a mindenkor hatályos Általános Szerződési Feltételeket a www.tell.hu és www.easytrack.hu internetes honlapján mindenki számára megtekinthetően közzéteszi.

1.21 Függelék: easyTRACK szolgáltatási paraméterek részletezése

easyTRACK szolgáltatások részletezése	
Szolgáltatás megnevezése	Szolgáltatás tartalma
Trackmon Optimum	Felhasználói program csoportos menetlevél és nyomvonal letöltésére, napi nyomvonal nyomtatásra, riasztási események fogadására, magán/céges út elkülönítésére, üzemidő táblázat és mobiltelefonos sofőrazonosítás megjelenítésére.
Trackmon Prémium	Trackmon Optimum szolgáltatások + üzemanyag tankolás és fogyasztás megjelenítése.
Google térképszolgáltatás	A gépjármű műholdas helymeghatározása és on-line pozíciókövetése valamint nyomvonalkövetés GPRS alapú adattovábbítás révén Google alapú digitális térképen.
	Napi 24 órában korlátlan számú belépési lehetőség.
	Térképnézetek válthatósága (térkép földrajzi elnevezésekkel, műholdkép, vagy mindkettő kevert változata).
	Megtett útvonalak nyomvonalának megtekintése visszamenőleg napi időintervallumokban.
	A megtett útvonalon rögzített, tartózkodási idővel feltüntetett megállási pontok megtekintése.
	A gépjármű mozgásának visszajátszása és a közlekedési adatok (koordináták, pillanatnyi sebesség, menetirány, akkumulátor feszültségszint, érzékelt műholdak száma, GSM térerő, gyújtáskapcsoló állapota) megtekintése visszamenőleg napi időintervallumokban.
	Aktuális pozíció közlése SMS-ben utca szinten (amennyiben elérhető az adott pozíción), engedélyezett számról indított ráhívás hatására.
Szolgáltatási terület: a Google által lefedett szolgáltatási terület, melynek részletezettsége megtekinthető a www.easytrack.hu internetes oldalon a "Demo" gombra való kattintás után.	
Menetlevél-szolgáltatás	A gépjármű közlekedési adatainak, menetidejének, parkolásának kiértékelése menetlevél formájában, valamint letöltési lehetőség PDF és EXCEL formátumban. A Trackmon szolgáltatást tartalmazó csomagokhoz csoportos menetlevél és PDF formátumú nyomvonal letöltésére alkalmas kliens programot is biztosítunk, amely használatára az Előfizető a menetlevél-szolgáltatás előfizetésének lejártáig szerez jogot azon járművekre (modulokra) vonatkozóan, amelyekre ez a szolgáltatás elő van fizetve.
	Részletezettség: nagy pontosságú, teljes Magyarországot lefedő menetlevél-szolgáltatás, utcaszintű, tömbzsáki hátszámozással, integrált POI adatbázissal.
Üzemidő táblázat szolgáltatás	A gépjármű közlekedési adatainak, üzemidejének kiértékelése táblázat formájában, valamint letöltési lehetőség PDF és EXCEL formátumban. A Trackmon szolgáltatást tartalmazó csomagokhoz csoportos üzemidő-táblázat letöltésére alkalmas kliens programot is biztosítunk, amely használatára az Előfizető a üzemidő táblázat szolgáltatás előfizetésének lejártáig szerez jogot azon járművekre (modulokra) vonatkozóan, amelyekre ez a szolgáltatás elő van fizetve.
Üzemanyag grafikon és tankolási lista szolgáltatás	A gépjármű üzemanyag fogyasztásának grafikus kiértékelése, valamint az üzemanyag feltöltések és lecsapolások kiértékelése táblázat formájában, és letöltési lehetőség PDF és EXCEL formátumban. A táblázat tartalmazza az esemény helyét, dátumát, időpontját, a parkolás időtartamát és az üzemanyagszint változást literben kifejezve. A szolgáltatás igénybeviteléhez szükséges az easyGAS üzemanyagszint mérő egység vagy kapacitív üzemanyagszonda beépítése a gépjárműbe. A Trackmon szolgáltatást tartalmazó csomagokhoz csoportos tankolási lista letöltésére alkalmas kliens programot is biztosítunk, amely használatára az Előfizető a tankolási lista-szolgáltatás előfizetésének lejártáig szerez jogot azon járművekre (modulokra) vonatkozóan, amelyekre ez a szolgáltatás elő van fizetve.
Sebesség grafikon szolgáltatás	A gépjármű napi sebességének kiértékelése grafikus formában. Gyors áttekintési és visszajátszási lehetőség.

Hőmérséklet grafikon és diagram szolgáltatás	<p>A hőmérséklet érzékelő(k) által mért hőmérséklet napi kiértékelése grafikus formában, valamint hőmérséklet diagram letöltésének lehetősége PDF formátumban. Gyors áttekintési lehetőség.</p> <p>A szolgáltatás igénybevételéhez szükséges az easyTEMP hőmérséklet érzékelő(k) beépítése a gépjárműbe.</p>
Mobiltelefonos sofőrazonosítás	<p>A sofőr azonosításának lehetősége a menetlevélben Trackmon program segítségével. A sofőr az easyTRACK modulra történő ráhívással azonosíthatja magát az adott útvonalon. A hívás ingyenes, a modul regisztrálja a hívószámot, majd eldobja a hívást. A funkció működéséhez elengedhetetlen, hogy a hívó mobiltelefonja küldje a hívószámot hívás esetén, tehát ez a szolgáltatás be kell legyen kapcsolva a mobiltelefonon. A telefonszám regisztrálást a modul bármilyen hívószámról érkező hívás esetén elvégzi, nem csak a modulba felhasználóként beállított számokról történő hívás esetén, így ezt a funkciót korlátlan számú sofőr használhatja. A mobiltelefonszámok hozzárendelése a sofőr nevekhez a Trackmon programban végezhető el. A sofőrazonosítás csak az EXCEL formátumban letöltött menetlevelekben érhető el. A funkció nem működik, ha az easyTRACK modul nincs felkapcsolódva a GSM hálózatra (például ha a jármű mélygarázsban parkol, alagúton halad keresztül, stb.).</p>
Mobiltelefonos nyomkövetés	<p>A gépjármű műholdas helymeghatározása és on-line pozíciókövetése Android 2.1 vagy újabb operációs rendszerrel működő okostelefonokon. A szolgáltatás igénybevételéhez on-line adatkapcsolat és telepített Google térkép alkalmazás szükséges. Az androidos easyTRACK alkalmazás a gépjárműről a következő kiegészítő információkat is nyújtja: gyújtás állapota, aktuális sebesség, akkumulátor feszültség szint, érzékelt műholdak száma, GSM térerő. Választható térképnézet: úthálózati térkép vagy műholdkép. Az alkalmazás a következő linkről tölthető le: www.easytrack.hu/android</p> <p>Ajánlott mobilkészülékek az alkalmazás használatára: Samsung I5700 Spica, ZTE Blade.</p>
Saját POI rögzítése szolgáltatás	<p>Saját POI-k (hasznos helyek) rögzítésének lehetősége a térképes felületen. A POI területe négyszög alakban tetszőleges méretre formázható. Rögzíthető POI típusok: normál és tiltott terület. A POI területén történő megállások az adott POI névvel kerülnek megjelenítésre a menetlevélben, az üzemidő táblázatban és a tankolási listában. Tiltott POI területen történő megállás piros színnel kiemelve kerül megjelenítésre az említett kimutatásokban.</p>